



# 那須

3 月号  
No.775  
2024年(令和6年)

## 五感を使って遊ぶ！ ユニバーサル遊具 (余笹川ふれあい公園)

音訳ボランティアの協力を得て、目の不自由な人のために音訳版広報那須を作成しています。  
詳しくは広報広聴係まで

### 目次

特集	2
タウンピックアップ	4
子育て・ほけんだより	12
生涯学習だより	15
図書館だより	17
タウンinformation	18
那須高校タイム	21
カメラスケッチ	22
みんなの広場	24
カレンダー	27
那須町と近現代の人々	裏表紙

# 栃木県伝統工芸品



## 時代を超えて

### 受け継がれてきた伝統

那須町で200年以上前から作られ、受け継がれてきた「篠工芸」。寒冷地である那須高原では、古くから自生している笹の一種である「シノダケ」を使った生活用品作りが盛んでした。丈夫でしなやかなシノを使った製品は、軽くて使いやすく、耐久性

に優れています。また、編み込む過程で底の四隅に4つの足ができてという特徴があり、通気性にも優れています。シノを使った工芸品は全国的にとっても珍しいともいわれています。

## 人々の日常に密着し

### 生活を豊かにしてきた

篠工芸には、農業用品や台所用品などの日用品として使われていたものが多く、一升ザル、二升ザル、みそこしざる、肥ざる、梅ざる、メカイ、ハケゴ、そして花カゴといった製品が作られてきました。通気性に優れていることから、果物入れや園芸用品、また各種インテリアとしても利用できます。

用途に応じてさまざまな大きさ・形の製品が作られてきたことから、篠工芸は、那須で暮らす人々の日常生活の中で当たり前のようによく使用され、日々の生活を豊かなものにする大切な道具であったことがわかります。

## 高齢化と後継者不足

那須の篠工芸は、平成17年に栃木県の伝統工芸品に指定され、これまでその技を伝承する6人の作り手が、県の伝統工芸士に認定されました。現在は、平山一二三さん（一ツ縦）のみとなり、伝統工芸士としてさらなる技術の向上と、後継者育成・継承に尽力されています。

昔は、農家の副業として篠工芸品が製作され、昭和45年頃までは、大沢、深堀、池田、一ツ縦、半俵、北条、小島などの地区に200戸ほどの生産農家と20人ほどの専門者がいて、業者が買い付けに来るなど、よく売れたといま



うどん揚げざる



みそこしざる



米とぎざる



芋洗いざる(メカイ)

## 採取場所の減少

す。しかし、プラスチック製品や安価な輸入竹製品などに押されて需要が減り、その作り手は大きく減少してしまいました。現在、伝統工芸士のほかにも作り手はいませんが、高齢化が進み、後継者の確保が急務となっています。

また、時代とともにシノを採取する場所も減少してきました。材料となるシノは、春に生えたものを11月から翌年の3月までに刈り取って使用します。1年目のシノは新鮮で柔らかく加工に適しており、素材本来の良さを生かすことができます。

このような上質なシノを手に入るには、余分なシノを刈り取るなどの定期的な整備が必要ですが、とても労力のあるこの作業は、高齢化や後継者不足の影響により、継続が難しい状況にあります。



# 「那須の篠工芸」

## 県認定の伝統工芸士

### 平山 一二三さん(90歳)

農業を営む傍ら、貴重な収入源として、シノでざるや籠を作る両親のもと育った平山さん。生活のためにと、暇さえあれば編む両親を手伝うために、見様見真似で作り始めて60年以上になります。当時は、近所に多くの作り手がいきましたが、現在は平山さんのみ。そのような現状から11年前に始まった町工芸振興会による後継者育成事業では、講師として担い手の育成に尽力されました。「かわいい弟子たちが、一生懸命頑張っているから安心だよ」と、篠工芸の技術がこれまで人から人へ伝わってきたように、少しずつ新たな作り手に受け継がれていく状況に、安堵の表情を浮かべました。



編み込んだシノの間隔を調整し、熟練の技と経験で形を整えていきます

## 保存・継承への取り組み

那須の篠工芸を知ってもらおうと、篠工芸育成会では例年6月に公民館主催の篠工芸教室を開催しており、今年度も多くの方にご参加いただきました。

また、毎年9月から講習会を行っており、一緒に活動してくれる方を6月〜8月に募集しています。今年度行った公民館での教室に参加した5名の方が、11期生として引き続き篠工芸育成会で学んでいます。

講師は、会員7名が務めており、現在は11期生を含む実習生15人の育成に取り組んでいます。

講習は、初級・中級・上級の3部門に分かれ、さまざまな種類のざるの編み方を、各級9月〜翌年8月の1年かけて学びます。4年目になると、課題作品(メカイ、米とぎざる、うどん揚げざる)を製作し技術を身につけた方が、工芸振興会の会員として、友愛の森工芸館で自身独自の作品を販売することができるようになります。講習で技術を学んだ方の中には、個人で独立したり、会員として教室を開いたりなど、多方面で活躍されている方もいます。



初級(メカイの練習)

講師を務める篠工芸部長は「篠細工是那須町の文化そのものです。私たちはこの温もりのある作

品の伝統の技を受け継ぎ、大切に「作る喜び・使う楽しみ」を合言葉にいそしんでおります」と持続可能な活動の意義を話しました。

## 伝統工芸を守るために

### 私たちができること

多くの方が、伝統を守るために大切なこととして「後継者の育成」を真っ先に思い浮かべますが、それだけでは後継者は育ちません。この伝統を未来につなげていくためには、地域の理解や応援、作り手が気持ちよく製作できる環境の整備がとて重要でです。

今後の伝統工芸の振興について、那須町工芸振興会の野島千尋会長は「篠工芸の伝統や技術を学び、次の世代に継承していくのは大切なことですが、同時に、現代の生活で必要とされる製品を作っていくことも大切です。工芸振興会としては、作り手の裾野を広げるとともに、篠工芸の製品開発も重視したいと思っています」と伝統技術の保存・継承への熱い思いを語りました。

篠工芸に興味がある方、篠刈り場の情報がある方は、ぜひご連絡ください。

▼問合せ 那須町友愛の森工芸振興会(道の駅那須高原友愛の森工芸館内) ☎78-11185

# 第5回 栃木県農業大賞 井上敬二郎さん・ 真梨子さんが受賞



左から井上真梨子さん、敬二郎さん

大きく変化する農業情勢に対応しながら農業経営の改善や農村地

域の活性化、新たな着想による取り組みを行う農業者等を表彰する栃木県農業大賞の芽吹き力賞において、町内で稲作を営む井上敬二郎さんと妻の真梨子さんにおいて「栃木県知事賞」を受賞されました。井上さんは「世界一愛されるお米ブランド」を目指し、6次産業化や農業体験、地産地消の推進に取り組みできました。また、水稻栽培のリアルを消費者に知ってもらうために、SNSでの発信や「田んぼでカフェ」「田んぼでCAMP」など、実際に農村に足を運んでもらう仕組みづくりも行っており、農業の新たなビジネスモデルを作り上げている点が高く評価されました。

# キラリと光るとちぎの企業表彰



左から株式会社PROPRE渡邊ひとし代表取締役と福田富一栃木県知事

優れた製品づくり活動で栃木県内の産業を盛り上げ、地域経済の活性化に貢献した中小企業に贈られる「キラリと光るとちぎの企業」に本町の株式会社PROPREが選ばれ、栃木県知事から表彰状が贈られました。

株式会社PROPREは、社員と共に自社の自己改革に取り組み開発した新商品や新サービスの提供、音楽祭の企画による集客や音楽家の育成、そして、本町でも支援を行っているBCP(事業継続計画)の策定を通じて、有事の際でも地域に貢献する企業として継続的に努力している点が評価され、受賞となりました。

BCPの策定は自社の現況や課題把握のほか、企業の持続的発展に向けた目標を立てるにも役立ちます。お気軽にご相談ください。

## ▼問合せ

- 那須町商工会 ☎72・0231
- 町観光商工課 ☎72・6918

## 新型コロナウイルスワクチン 特例臨時接種終了のお知らせ

特例臨時接種として無料で接種を受けることができる期限は、3月31日までです。

接種希望者の増加に伴い、町内医療機関の予約枠が残りわずかとなったため「ゆめプラザ・那須」にて集団接種を実施します。なお、那須町では、3月30日の那須高原病院での接種が最終となります。

### ○集団接種実施日程

- ▼日程 3月23日(出)
- ▼時間 午後1時30分～2時30分
- ▼使用するワクチン ファイザー社 XBB・1・5対応ワクチン

- ▼対象者 12歳以上で令和5年9月20日以降にXBB・1・5対応ワクチンを接種していない方
- ▼予約方法
  - ・電話予約 町新型コロナウイルスワクチン接種予約・相談センター(平日午前9時～午後5時)
  - ☎73・5091
  - ・WEB予約(24時間対応)



予約フォーム

## 「パブリックコメント」皆さんの意見を募集します

### ▼策定中の計画

「那須町国民健康保険第3期データヘルス計画・第4期特定健康診査等実施計画」

### ▼意見を提出できる方

- ・町内在住、在勤、在学している方
- ・町内に事務所または事業所を有する方(法人その他団体も含む)
- ・本町に対し納税義務を有する方(法人その他団体も含む)
- ・本計画に利害関係を有する方

### ▼募集期限 3月22日(金)午後5時まで(3月22日の消印有効)

### ▼閲覧場所 住民生活課・保健センター(ゆめプラザ・那須)(土日祝日を除く午前8時30分～午後5時)

後5時)、町ホームページ

### ▼意見の提出方法 「意見用紙」に必要事項を記載して、閲覧場所の窓口に参加、またはファクシミリ、電子メール、郵送で提出してください。

※「意見用紙」は閲覧場所の各窓口に備え付けてあるほか、町ホームページからダウンロードできます。 ※電話・口頭による意見の受け付けはできません。

### ▼問合せ 住民生活課医療保険係

☎72・6909 fax71・1017

mail:jyumin@town.nasu.lg.jp



ホームページ

# 災害義援金へのご協力 ありがとうございました 総額 3,420,339円



▲集めた義援金を町に届けた  
那須高原小4年生

令和6年能登半島地震により、現在も多くの方々が避難等で不慣れた生活を余儀なくされています。この災害で被災された方々と被災地を支援するために義援金を募集したところ、総額3,420,339円が集まりました。

那須高原小4年生は、授業で作った和紙から「しおり」を作成し募金者に手渡すことを考え、校内児童や保護者から義援金を集め、町に義援金を届けました。義援金を届けた子どもたちは「崩れた建物やでこぼこの道路を直すのに使ってほしい」「大変な思いをしている人が幸せになるために使ってほしい」と話しました。

集まった義援金は、日本赤十字社栃木県支部を通じて、被災地へ送金しました。ご協力、誠にありがとうございました。

なお、義援金は期間を延長して受け付けています。引き続き、ご支援とご協力をよろしく願います。

▼受付期間 3月31日(日)まで

▼募金箱設置箇所 本庁、湯本支所、芦野支所、伊王野支所、文化センター、スポーツセンター、ゆめプラザ・那須、道の駅那須高原友愛の森、道の駅東山道伊王野、ワークベース那須

▼問合せ 総務課危機管理係  
☎72・6901

## 防災のワンポイント

### 「罹災証明書と被災(申出)証明書の違いを

ご存知ですか?

○罹災証明書 住家が災害で被害を受けたことを公的に証明するもの

▼用途 被害を受けた家屋修繕に伴う各種保険申請など

※業者や保険の種類によっては、罹災証明書が必要ない場合もありますので、提出先にご確認ください。

▼被害認定調査について 証明書発行にあたり、被害認定調査が必要となるため、電話または窓口で税務課(☎72・6905)

へ調査依頼をお願いします。  
※調査は職員が現地を訪問します。

### マイナンバーカード 休日交付窓口のご案内

平日にマイナンバーカードを受け取ることができない方は、休日交付窓口をご利用ください。利用を希望する場合は、必ず事前予約をお願いします。事前予約がない場合は、窓口を開設しません。

▼日程 3月24日(日)

▼時間 午前9時～11時

▼場所 住民生活課(本庁1階)

▼問合せ 住民生活課住民年金係  
☎73・8686

申請者または家族の立ち合いをお願いします。

### ▼注意点

・被害認定調査の結果「被害なし」となる場合があります。

・罹災証明申請前に、家屋の修繕を行う方は、被害状況が分かる写真の撮影をお願いします。被害状況が確認できない場合は、罹災証明書の発行はできません。

○被災(申出)証明書 住家以外の物件が被災した場合に、被災の申し出があったことを証明するもの

※対象物件は非住家(車庫や家具など)となります。

▼用途 被災物件の修理に伴う各種保険申請や災害ごみの処分など

▼対象となる災害 暴風、豪雨、洪水、地震、その他の異常な自然災害

※火災による被災証明は消防署で行っています。

▼申請方法 総務課(本庁3階)で受け付けます。申請の際は、必要書類等をお持ちください。

▼必要なもの 被災申出証明申請書、印鑑、写真等被災状況が確認できるもの

▼問合せ 総務課危機管理係  
☎72・6901



罹災証明書について



被災(申出)証明について

## 災害は突然やってくる!! ～防災情報が確認できるよう備えましょう～

### 町安全安心メール

火災や停電情報、防災・防犯情報、町からのお知らせをメール配信します。



### ヤフー!防災速報

気象警報や地震情報をはじめ、町からの災害情報をアラートでお知らせします。



## 那須町緊急情報伝達サービス

防災行政無線や町安全安心メールでお知らせする緊急情報(命を守る情報)を携帯電話のショートメッセージ(SMS)や自宅の固定電話に配信するサービスです。

【登録用電話番号】  
050-3155-0334

# 水道料金・下水道使用料の キャッシュレス決済の 対象が増えます

水道料金等の支払いについて、現在利用できるキャッシュレス決済サービス「PayPay」「LINE Pay」に加えて、4月1日から次のサービスが利用できるようになります。

- ・ Pay B
- ・ J・Coin 請求書払い
- ・ au Pay (納付書払い)
- ・ 支払秘書
- ・ d払い (請求書払い)

コンビニエンスストアや金融機関へ行くことなくスマートフォンからいつでも支払いできるキャッシュレス決済サービスの選択肢が増え、より使いやすくなりました。ぜひご利用ください。



▼問合せ 上下水道課水道業務係  
下水道業務係  
☎72・6920

# 選挙のあれこれ Vol.6

～全6回シリーズで選挙に関する記事を掲載します～

## 選挙は、私たち一人ひとりのために

私たちの生活や社会をよくするため、私たちの意見や課題を施策に反映させる代表者を決めるのが「選挙」です。

候補者や政党を選ぶために、現在ではさまざまな情報収集の方法があります。

### ▼インターネット

候補者や政党のホームページ、SNS、動画共有サービスなどがあります。質問に答えていくと、自分の考えに近い候補者や政党を知ることができるポータルサイトというコンテンツもあります。

### ▼選挙公報

投票日の2日前までに新聞折込や公共施設で入手することができます。インターネットでも同じものが公開されます。

### ▼街頭演説

駅前や商店街などで候補者や政党が有権者に直接政策を訴えます。

### ▼新聞・テレビ

選挙の前には、各政党や候補者の政策や選挙での争点について、特集が組まれたり、解説されたりします。

※一人一人が投票をすることで、日本の未来が決まります。大切な一票を投票しましょう。

### ▼問合せ

選挙管理委員会事務局  
☎72・6927



## 狂犬病予防集合注射のご案内

年1回の狂犬病予防注射の接種は法律による義務です。今年度の集合注射は次の日程で開催します。なお、期間中に犬の病気や体調等で注射ができない場合は、動物病院で接種してください。また、所有者や住所が変わった場合は、届け出が必要となります。

期 日	会 場	住 所	時 間
4/17 (水)	旧大谷保育園	大島1845	9:40 ~ 10:10
	湯本支所	湯本199-14	11:00 ~ 11:30
	道の駅那須高原友愛の森	高久乙593-8	13:00 ~ 13:45
	農村婦人の家	高久甲931	14:30 ~ 15:00
4/21 (日)	夕狩集会所	豊原乙1809-6	9:40 ~ 10:10
	芦野支所	芦野1867-1	10:55 ~ 11:25
	伊王野支所	伊王野1440-3	13:00 ~ 13:30
	文化センター	寺子乙2567-10	14:15 ~ 14:45
	那須町役場	寺子丙3-13	15:10 ~ 15:40



「狂犬病予防集合注射のお知らせ」と「問診票」を、畜犬登録をしている飼い主の方へ、3月中旬に送付します。

※4月になっても町から書類が届かない場合はご連絡ください。

### ▼持ち物

- ・ 問診票 (はがきサイズの用紙)
- ・ ふん等を持ち帰る用具

### ▼手数料

- 既に登録している犬  
1頭につき 3,500円
- 新規で登録する犬(一生涯に1回)  
1頭につき 6,500円

### ▼その他

- ・ 町に登録している飼い犬が対象です。
- ・ 来場の際には首輪等が外れないように、しっかりと確認してください。
- ・ 犬同士のけんか等による事故を防ぐために、会場内ではリードを短く持って行動してください。
- ・ 手数料はお釣りが出ないようご準備ください。

### ▼問合せ

環境課環境衛生係  
☎72・6916

子育て・ほけんだより  
生涯学習だより  
図書館だより  
Town information  
カメラスケッチ  
那須高校タイム  
みんなの広場  
無料相談会・消費の豆知識  
カレンダー

# 「助け合い交通」をご存知ですか？

移動できることは大切…でも

私たちの生活で「自由に移動できること」はとても大切なことです。移動できる人はできない人より健康で幸せという研究もあります。

近年、高齢になり安全に運転することが難しいなどの理由で、自家用車を使えない方が増えていきます。町内にはバスやタクシーなどの公共交通や、町が運営する町民バス・デマンド型乗合交通もありますが、行きたい目的地までバスやデマンド型乗合交通では行けない、経済的に頻繁にタクシーを使えないなどの理由で、公共交通では十分に移動の手段が確保されているとはいえない状況です。これは、本町だけでなく、全国どこ地方にもある課題です。



町民バス ▶



デマンド型乗合交通 ◀

## そんなときに助け合い交通

公共交通を補完する移動の手段として、全国的に注目されているのが「助け合い交通」です。タクシー

やバスの運転の資格を持たない方が、空いている時間にお手伝いとして送迎します。いくら気をつけていても、乗り心地・車の管理・安全運転はプロにはかないませんが、人と人とのふれあいや善意がうれしい、そんな交通手段です。町にも助け合い交通を実施している団体や個人がいます。しかし、町内全域をカバーしているわけではなく、担い手も少ないため、まだまだ移動の要請に応えられていません。



▶「G・小さな支え合い」による  
通院支援の様子



▶「らくらくサポートセンター」による  
送迎の様子

みんなの足をみんなでつくる

助け合い交通の土台となる考えは「移動が困難なみんなの足をみんなで作る」です。この「みんな」にはタクシーなどの公共交通も含まれます。国も「地域の総合力で住民の足を確保する」という指針を出しており、例えば、スーパーの送迎車が近隣のデイサービスに送迎する、ホテルの送迎に近隣住民を乗せるなど、全国でさまざまな事例が見られます。

町内では、那須まちづくり広場や福祉有償運送※を実施しているNPO法人ゆつくりサロンなどで取り組みが行われています。那須まちづくり広場では、居住者向けの移動手段としてワゴン車での送迎を行っています。NPO法人が運営する会社ではなく、NPO法人が運営しています。NPO法人が運営することにより、那須まちづくり広場の近隣住民も利用可能となるためです。



「地域の茶の間」買い物支援の様子

また、NPO法人ゆつくりサロンでは、社会貢献の一環として、法人車で「地域の茶の間」と題し、近隣の「移動の困難な方」の買い物支援をしています。

「みんなの足をみんなでつくる」を進めるために、大きな柱になるのが助け合い交通です。今後、助け合い交通の担い手を増やすため、ドライバー講習の実施を検討しています。助け合い交通の担い手になりたいという方は、お問い合わせください。

※福祉有償運送

他人の介助無しでは移動することが困難な高齢者や障がいを持つ方を有償で運送する国の制度。利用するには条件があります。

▼問合せ ふるさと定住課公共交通係  
☎72-6955



# 就学援助 制度のご案内

経済的な理由でお子さんを小中学校へ就学させることが困難な家庭に対し、校外活動費や給食費など、学校の就学に必要な費用の一部を支援します。

▼対象 ①または②に該当する方  
①生活保護を受給している世帯(要保護)

②準要保護として認定となる世帯(次のいずれかに該当する方)  
・生活保護を停止または廃止された方  
・児童扶養手当を受けている方  
・住民税が非課税または減免されている方

・個人の事業税または固定資産税の減免を受けている方  
・国民年金保険料の減免を受けている方  
・国民健康保険税の減免または徴収を猶予されている方  
・生活福祉資金の貸付を受けている方  
・世帯全員の前年の総所得が、教育委員会の定める基準未満である方

▼申請方法 町内の小中学校へ直接申請してください。

※申請は随時受け付けています。

▼問合せ 学校教育課学校教育係  
☎72・6922

## 土地の情報を お寄せください

町では、雇用機会の拡大と地域経済発展を図るため、企業誘致の候補地となる土地や工場等の情報を収集し、町内に立地を希望する事業者へ情報提供する「那須町事業用地等情報提供制度」を行っています。

また、本制度に登録された土地に企業等が立地し、企業誘致奨励金等の対象となった場合、土地所有者等に10万円を交付します。

▼事業内容  
登録要件を満たす土地等に登録し、町ホームページで公開します。

立地を希望する事業者が売買または賃貸を希望する場合は、所有者に直接連絡を取り交渉を行います。 ※交渉、契約等は所有者と立地希望者が直接行います。

▼登録要件(一部抜粋)  
・土地 おおむね1,000㎡以上で道路に接していること(分譲地内・農地不可)  
・建物 おおむね500㎡以上の工場、倉庫、事務所でその敷地は土地の要件を満たしていること

※その他の登録要件や登録方法はお問い合わせください。  
▼問合せ 企画政策課拠点整備推進係  
☎72・6906

# 放課後児童クラブ 指導員募集

○なかよしクラブ(東陽小敷地内)

▼就業時間  
・平日  
午後1時30分～6時30分の間  
土曜日と学校が長期休暇  
午前7時45分～午後6時30分の間

▼申込み・問合せ なかよしクラブ  
(午後1時30分～6時30分)  
☎74・1828

○まなびっこクラブ  
(学びの森小敷地内)

▼就業時間  
・平日 午後1時～6時の間  
土曜日と学校が長期休暇  
午前8時～午後6時の間

▼申込み・問合せ まなびっこクラブ  
(午後1時～6時) ☎74・2227

## 中学生学力フォローアップ事業 指導者募集

▼日程 3月26日(火)～28日(木)

▼時間 午後0時45分～3時45分

▼内容 冬休み期間中の中学生を対象とした学習会での指導(主に英語・数学) およびコーディネート

※教員免許所有者、経験者歓迎

▼賃金 1時間1,000円(交通費込み)

▼募集人数 10人

▼締切り 3月14日(木)

※詳細はお問い合わせください。

▼申込み・問合せ 学校教育課  
☎72・6922

## 「インボイス制度説明会・登録要否相談会」のご案内

インボイス制度説明会と登録要否相談会を開催します。参加を希望する方は、電話で事前に予約が必要です。

▼日程 4月22日(月)

▼時間・内容  
○「インボイス制度説明会」  
午前10時～11時(定員20人)  
・内容 消費税の基本的な仕組み、インボイス制度の概要、インボイス制度に関する税制改正事項の説明

○「登録要否相談会」  
午前11時～正午  
・内容 登録の考え方や必要な情報等の案内

▼会場 大田原税務署(別館2階会議室)

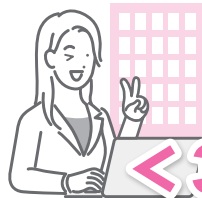
▼締切り 4月19日(金)

※定員に達した場合には、参加できないことがあります。

▼問合せ 大田原税務署個人課税第一部門  
☎0287・22・3118







# 町税・保険料の納め忘れは ありませんか？



## <3月は滞納整理強化月間です！>

町税・保険料は、町の教育・福祉・ごみ処理・道路整備などの公共事業を行う大切な財源です。

滞納は、納期限内に納付している大多数の方との公平性を欠くだけでなく、町の財政を圧迫してまいります。例えば、督促状の発送など滞納整理の経費に税金を使うことで、本来は町民の皆さんのために使うことのできるお金が減ってしまい、住民サービスの低下を招くことにつながります。

町では、滞納者に対して財産調査（預貯金、生命保険、勤務先からの給与、取引先への売掛金など）を行い、差押えなどの滞納処分を実施しています。また、自宅や事業所を直接訪問して捜索を行い、財産の差押えを実施する場合があります。なお、捜索によって差押えた財産は、インターネット公売などで売却し、売上金を滞納税等に充当しています。

3月は年度の最終月となるため、「滞納整理強化月間」と位置づけ、滞納処分を強化し滞納の解消に努めていきます。

税金は納期限内の納付をお願いします。事情により納付が困難な場合は、そのまま放置せず、ご相談ください。

▼問合せ 税務課収税係

☎72-6904

▶ 捜索の様子。滞納者に事前に通知することなく実施します。



### 令和4年度 差押実績（R4.6月～R5.5月）

預貯金	284件
給与	42件
生命保険	33件
年金	23件
その他	61件
合計	443件
捜索	6件

### 納税についてのQ&A



**Q** 昨年より収入が減ってしまい納税できません

**A** 町県民税や国民健康保険税などは前年の収入額を基に計算されますので、納期限内の納付が困難になる場合があります。各期別での納付が困難な場合は、生活状況にあった納付計画と一緒に考えるなどもしていますのでお早めにご相談ください。

**Q** 住宅ローンなどの借金があり納税できません

**A** 納税は国民の義務であり、税金は個人の債務より優先されます。滞納が続けば、差押えの対象となりますので、早急に収支の見直しをして、納税を優先してください。

**Q** いきなり差押えをされました

**A** 滞納が発生するとまず督促状を送付します。次に催告書等を送付し、それでも納付がない場合に差押えを実施しています。約9割の方が納期限内に納付しています。納期限内の納付にご協力をお願いします。

## 便利な納付方法があります！

①口座振替

金融機関の口座を登録して、自動で引き落としされます。

②PayPay および LINE Pay(納期限内に限る。)

アプリ内の請求書払いから納付ができます。

③クレジットカード(納期限内に限る。)

納付金額によっては手数料がかかる場合もございます。

◆納付書に地方税統一QRコード(eL-QR)が印字されている場合は、全国のeL-QR対応金融機関および各種スマホアプリで納付できます。

詳細はインターネットで検索またはQRコードを読み取りください。

PayPay



LINE Pay



QRコードによる納付



クレジット



詳細はこちらをご覧ください



■問合せ 税務課収税係 ☎72-6904

# みんなで取り組む! 那須町のDX Vol.6

## DXで変わる、私たちの暮らし

DX(デジタル・トランスフォーメーション)という言葉を集めてお伝えし続け、見たことがある、聞いたことがある言葉になってきたかと思えます。

那須町DX推進計画では、住民の皆さんから選ばれるまちであるために、住民ニーズを起点にデータとデジタル技術を徹底的に活用し、住民の利便性を向上させるとともに、業務の最適化・効率化により人的資源を行政サービスのさらなる向上につなげていくことを「那須町DX」と定義しています。

令和5年度は、主に今後のDXを進めるための計画策定と行政手続きのオンライン化に重点を置いて取り組んできました。

令和6年1月に開始した「那須町LINE公式アカウント」は、町への各種申請手続きや給付金の受け取りなど、今後もスマートフォン等で申請できる内容を拡充していく予定です。ぜひ「友だち追加」をして情報を確認してください。



町LINE公式アカウントの「友だち追加」はこちら

※情報をご自身が受信するために「受信設定」が必要です。各自受け取りたい情報を選択することができます。

## 「デジタル」も「アナログ」も

那須町LINE公式アカウントを始める際に「役場窓口で手続きができなくなるのか?」「スマートフォンを持っていないから申請できない」との意見をいただきました。

この点については、引き続き窓口での対面手続きを行いますのでご安心ください。その上で、誰もがデジタル機器・サービスを活用して、多様な価値観やライフスタイルを持ちつつ、豊かな人生を享受できる共生社会の実現を目指し、DXを推進していきます。

令和6年度以降もスマホ教室等を継続して実施する予定ですので、スマートフォンの操作に不安がある方は、ぜひご参加ください。

## これからの「那須町DX」

町が目指すデジタル化の実現には、デジタル技術の導入等、多くの時間や費用を要するため中長期的な視点が必要が必要です。町では令和6年度以降も継続してDX推進に取り組んでいきます。

デジタル技術等を活用することで少しずつ自分の生活が変わり、快適で便利な暮らしにつながります。ぜひ、町と一緒に、みんなでDXに取り組んでいきましょう。

▼問合せ 企画政策課デジタル推進係 ☎72・6935

## 那須町プログラミング教育推進スーパードバイザー 星野尚氏による那須町のプログラミング教育⑤

### 公開授業&プログラミングに「取り組みやすい」環境づくりとその未来

今年度は、那須高原小6年生が算数「拡大図と縮図」の授業で、プログラミングを活用した学習活動を公開しました。図形を拡大することの意味を学びながら、プログラミングで作図し、理解を深めていました。

プログラミングによる作図は容易に何度でもやり直すことができ、トライ&エラーを繰り返すことが可能です。そのため、図形の拡大以外にも、2分の1や3分の1に縮小するとどうなるか仮説を立てて検証する児童や、多角形に対応するために変数を使う児童の姿も見られました。

さらに、教科書に載っている角度測定器を工作するのではなく、プログラミングで作成し、自ら道具を作り出す体験をしながら、学びのねらいを達成する実践も行われました。

この算数の学びは、ものづくりにおいて美しい模様のデザイン制作に応用が可能です。そのような

ことに算数が役立つことを知っているのとワクワクしませんか。

▼プログラミングもものづくり「プログラミング」と聞くと縁遠く感じても「ものづくり」と聞くと身近に感じる方も多いと思います。技術の進歩で3Dプリンタやレーザーカッターが身近なものとなり、老若男女問わず、ものづくりに挑戦しやすい環境が整っています。

ものづくりは本質的に楽しいものです。那須町の全ての人の表現手段のひとつとして挑戦する価値があります。ものづくりが気軽に行える環境が生まれることを願っています。



・那須高原小学校算数プログラミング授業写真(左2枚右上1枚)  
・未来のものづくりスペース想像の絵を生成AI(Adobe Firefly)で作成(右下)

▼問合せ 学校教育課庶務管理係 ☎72・6922

# 町職員の給与状況

那須町職員の給与のあらましについて町民の皆さんにお知らせします。

## ◎職員給与費 (令和5年度 一般会計当初予算)

職員数(A)	給与				1人当たり給与(B/A)
	給料	職員手当	期末・勤勉手当	計(B)	
人 256	千円 878,100	千円 151,653	千円 363,200	千円 1,392,953	千円 5,441

(注) 職員手当には退職手当を含みません。給与費は当初予算に計上された金額です。

## ◎人件費 (令和4年度 一般会計決算)

住民基本台帳人口(令和5.3.31)	歳出額(A)	実質収支	人件費(B)	人件費率(B/A)	前年度の人件費率
人 24,191	千円 13,993,820	千円 1,161,461	千円 2,292,893	% 16.4	% 15.9

(注) 人件費には、特別職の報酬等を含みます。

## ◎職員の平均給料月額と平均年齢 (令和5年4月1日現在)

区分	平均給料月額	平均年齢
一般行政職	295,800円	40.3歳
技能労務職	237,900円	58.4歳

## ◎職員の初任給 (令和5年4月1日現在)

区分	決定初任給	採用2年経過日給料額
一般行政職	大学卒 196,200円	206,600円
	高校卒 166,600円	174,900円

## ◎職員の経験年数経過日別・学歴別平均給料月額 (令和5年4月1日現在)

区分	経験年数10年	経験年数15年	経験年数20年
一般行政職	大学卒 261,100円	290,500円	320,800円
	高校卒 225,600円	261,100円	290,500円

(注) 経験年数とは、卒業後直ちに採用され、引き続き勤務している場合で、採用後の年数をいいます。

## ◎級別職員数

### 一般行政職 (令和5年4月1日現在)

区分	1級	2級	3級	4級	5級	6級	計
標準的な職務内容	主事技師	主事技師	主査主任主査	主任主査係 係長 副主幹	副主幹 課長補佐 主幹	課長	
職員数(人)	44	38	64	70	34	17	267
構成比(%)	16.5	14.2	24.0	26.2	12.7	6.4	100.0

### 技能労務職

区分	1級	2級	3級	4級	5級	計
標準的な職務内容	運転手 技能職 労務職	技能又は経験を必要とする技能 労務職	相当の技能又は経験を必要とする技能 労務職	高度な技能又は経験を必要とする技能 労務職	技能労務職を直接指揮 監督する主任の職	
職員数(人)	1	5	4	1	4	15
構成比(%)	6.7	33.3	26.7	6.6	26.7	100.0

- (注) 1. 町の給与条件に基づく給料表の級区分による職員数です。  
2. 標準的な職務内容とは、それぞれの級に該当する代表的な職務です。  
3. 技能労務職においては、自動車運転手を運転手、一般技能職員を技能職、労務作業員等を労務職とし、これら全てを技能労務職としています。

## ◎部門別職員数と主な増減理由 (各年4月1日現在)

区分	職員数	対前年度増減数	主な増減理由	
部門	R4 R5			
一般行政	議 会	3 3	0	窓口業務委託終了に伴う増
	総務企画	53 58	5	
	税 務	24 24	0	
	民 生	59 55	△4	係等の改編による減
	衛 生	17 17	0	
	勞 働	0 0	0	
	農林水産	17 17	0	
	商 工	8 9	1	係等の改編による増
	土 木	19 21	2	
	小 計	200 204	4	
行特政別	教 育	53 48	△5	
小 計	53 48	△5		
等々計	水 道	10 11	1	
	下 水 道	4 4	0	
	そ の 他	15 15	0	
	小 計	29 30	1	
合 計	282 282	0		

(注) 職員数は一般職に属する職員数であり、地方公務員の身分を有する退職者、派遣職員等を含み、会計年度任用職員等を除きます。

■問合せ 総務課 人事係 ☎72-5540

## ◎職員手当 (令和6年3月1日現在)

区分	6月期	12月期	計
	期末手当	1.20月分	1.25月分
勤勉手当	1.00月分	1.05月分	2.05月分

退職事由	自己都合	応募認定・定年
	勤続20年 19.6695月分	24.586875月分
勤続25年 28.0395月分	33.27075月分	
勤続35年 39.7575月分	47.709月分	
最高限度 47.709月分	47.709月分	

定年前早期退職者特別措置(3~45%加算)	有
特殊勤務手当(令和4年度)	職員全体に占める手当支給職員の割合 5.7%
	支給対象職員1人当たり平均支給年額 8,688円
	手当の種類(手当数) 5

時間外勤務手当	令和4年度	支給総額	69,834千円
		1人当たり支給年額	249千円
令和3年度	支給総額	80,106千円	
	1人当たり支給年額	282千円	

扶養手当	区分	配偶者	子	父母等
	支給額	6,500円	10,000円	6,500円
	年度末に満16~22歳の子がいる場合の加算額	5,000円		

住居手当	借家 28,000円以内
通勤手当	交通機関利用者 運賃相当額
	交通用具使用者 2,000円~31,600円

(注) 期末手当及び勤勉手当は今年度の支給割合です。

## ◎特別職の報酬等 (令和5年3月1日現在)

区分	報酬月額	期末手当
町長	785,000円	6月期 1.65月分 12月期 1.75月分
副町長	640,000円	
教育長	620,000円	
議 長	355,000円	6月期 1.65月分 12月期 1.75月分
副議長	275,000円	
議 員	250,000円	

(注) 期末手当は今年度の支給割合です。

## ◎職員数の状況 (各年4月1日現在)

部門	区分	R1	R2	R3	R4	R5
		一般行政	減 員 4	1	8	23
	増 員 2	8	0	3	8	
	差 引 △2	7	△8	△20	4	
	職員数 221	228	220	200	204	
教 育	減 員 0	0	0	0	5	
	増 員 0	2	1	16	0	
	差 引 0	2	1	16	△5	
	職員数 34	36	37	53	48	
公 営 企 業 等	減 員 0	1	0	1	0	
	増 員 3	0	0	1	1	
	差 引 3	△1	0	0	1	
	職員数 30	29	29	29	30	
合 計	減 員 4	2	8	24	9	
	増 員 5	10	1	20	9	
	差 引 1	8	△7	△4	0	
	職員数 285	293	286	282	282	

# 「生きがいサロン」へ行きませんか？

## ～元気に楽しく！健康づくりや趣味の活動を通して地域交流を～

### 「生きがいサロン」とは

おおむね 65 歳以上の高齢者が、介護予防や健康づくり、趣味の活動などを行う地域交流の場として、町が認定する通いの場のことです。「最近外出が減ってきた」「一人暮らしが寂しい」「誰かと一緒に趣味を楽しみたい」という方はもちろん「時間に余裕がある」「何かお手伝いをしてみたい」という方も、お気軽に足をお運びください。

### 「生きがいサロン」を始めたい方へ

町は、各地区にサロンが開設されるよう運営団体を支援しています。町が定める条件を満たす活動を行う団体に対し、設備改修費や運営費（家賃・茶菓代など）の補助を行っています。興味がある方は、お問い合わせください。

### サロンの活動内容



健康麻雀の様子  
(生きがいサロン自然亭)



手芸の様子（しまたんサロン）



体操の様子（なないろサロン）

那須町の生きがいサロン一覧					
サロン名	場 所	開催日時	活動内容	備考	代表者・連絡先
ゆっくりサロン	湯本 512-4	月曜日～金曜日 午前10時～午後3時	健康体操、編物、習字、手織り、カラオケ等	・年会費 3,000円～ ・ランチ 500円 ・その他実費負担あり ・送迎あり(要相談) ・オレンジカフェ※1	荒木 純子 0287-73-5185 080-1168-2929
すずめクラブ	寺子乙 1240 りぼーるたなか	月曜日 午前9時～午後4時	健康麻雀	・参加費 500円	増子 比呂美 0287-64-2464 090-2650-6831
りんどうでサロン	高久乙 23-75	水曜日 午前9時～午後1時	体操、囲碁、手芸等	・参加費 無料	森野 明義 090-7216-7906
森のふくろう 倶楽部	高久丙 3248-53 相鉄那須別荘白雲台 1170	月曜日～木曜日 午前9時30分～ 午後4時	カラオケ、茶道 将棋、コンサート等	・参加費 無料 ・実費負担あり ・ランチ 700円 ・送迎あり(要相談)	伊藤 靖子 090-4547-3133
オレンジカフェ 「こもれびの時」	高久甲 5131 くらしのわ	火曜日 午前9時30分～ 午後0時30分	茶話会、体操、 季節の行事等	・参加費 100円 ・オレンジカフェ※1	市川 令江 090-3509-5783
サロン笑楽幸	伊王野 1547-3	月・水・金曜日 午前10時～午後2時	健康麻雀、将棋、 談話、カラオケ等	・参加費 100円	相馬 一男 090-4745-1845
生きがいサロン 自然亭	富岡 515-11	月・火・水・木・土曜日 午前10時～午後4時	ペタンク、体操、 健康麻雀、ゴルフ、 コンサート等	・参加費 無料 ・実費負担あり	自然亭倶楽部 石川 洋雄 090-3242-5178
しまたんサロン	大島 724-13	水・木・金曜日 午前10時～午後3時	体操、脳トレ、手芸、 健康麻雀、歌等	・参加費 300円 ・ランチ 500円 ・お茶のみ 100円 ・送迎あり(要相談)	多田 一子 080-3090-4010
なないろサロン	寺子丙 104-36	金・土曜日 午前9時30分～ 午後2時30分	体操、工作、編み物、 手芸、講話等	・参加費 200円 ・ランチ 400円 ・送迎あり(要相談)	塩田 敏子 090-8879-5675

※1 「オレンジカフェ」とは、認知症の方やそのご家族、地域の方が自由に訪れ、気軽集える場所のことです。認知症についての講座を受けたスタッフが常駐しています。

※2 開催日時は変更となる場合があります。参加を希望する方は事前に連絡の上ご参加ください。

■問合せ 保健福祉課地域支援係 ☎ 7 2-6 9 1 0

# 弁当宅配事業を ご利用ください



- 在宅で生活するひとり暮らしの高齢者等で安否確認が必要な方に対し、週2回お弁当を宅配します。宅配は有料となるほか、諸要件を満たす必要があります。詳細はお問い合わせください。
- ▼要件 ①～⑤の全てに該当する方が対象
- ① 65歳以上の単身世帯または65歳以上のみの世帯
  - ② 町内に住民票を有し、かつ、居住している方
  - ③ 心身の障がい等により調理をすることが困難な方
  - ④ 弁当の宅配時に在宅し、弁当を

- 受け取ることができるところ
- ⑤ 利用料を滞りなく支払うことができる方
- ▼宅配日 週2回（火曜・金曜）
- ▼料金 1食あたり自己負担額
- ・ 3月まで 300円
  - ・ 4月から 400円
- ▼申請・問合せ
- 保健福祉課地域支援係  
☎ 72・6910
  - 那須地区地域包括支援センター  
☎ 71・1138
  - 高原地区地域包括支援センター  
☎ 73・8881

# 第62回全日本学校 歯科保健優良校 那須中学校が「奨励賞」を受賞



左から平久井教育長、那須中学校の戸村校長

令和5年度第62回全日本学校歯科保健優良校表彰で、那須中学校が奨励賞を受賞しました。

この受賞は、栃木県からの推薦を受けて、公益社団法人日本学校医師会から学校歯科保健への取り組みが優良であると評価されたも

のであり、那須中学校は、平成25年度、平成28年度、令和元年度、に続き4度目の受賞となります。

さらに、令和5年度栃木県よい歯の優良学校コンクールにおいても、栃木県議会議長賞と栃木県歯科医師会長賞を受賞しています。

毎日の給食後の歯磨きや学校歯科医の小島先生、教職員、保護者の皆さんの指導と支援、そして生徒の日頃の歯の健康に対する積み重ねによる快挙です。

「人生100年時代」における歯の健康は大切です。一日でも長く健康な歯を維持するためにも、那須中学校の生徒を目標にして大切な歯のお手入れをしてみたいかがでしょうか。

## 旧優生保護法による優生手術を受けた方へ

旧優生保護法による優生手術などを受けた方に一時金を支給します。

▼対象 次の①または②に該当する方で、現在生存している方

- ①昭和23年9月11日から平成8年9月25日までの間に、旧優生保護法に基づき優生手術を受けた方（母体保護のみを理由として手術を受けた方は除く）
- ②右の①のほか、同じ期間に生殖を不能にする手術または放射線の照射を受けた方（母体保護や疾病の治療を目的とするなど、優生思想に基づくものでないことが明らかな手術などを受けた

## 自殺予防いのちの電話

「自殺予防いのちの電話」は、さまざまな困難や危機に合い、自殺をも考えている方の相談電話です。死にたい、生きている意味がないなど、誰にも言えない気持ちを聴かせてください。

- ▼日時 毎日午後4時～9時
- ※毎月10日午前8時～11日午前8時は24時間相談できます。
- ▼問合せ 一般社団法人日本いのちの電話連盟  
☎ 0120・7833・556



ホームページ

方を除く）

※詳しくはお問い合わせください。

▼請求手続き 必要書類を左記窓口へ提出（郵送による提出も可）

※請求書や添付書類の様式は、厚生労働省ホームページ、県ホームページ、窓口で取得できます。

- ▼請求期限 令和6年4月23日（火）
- ▼一時金の金額 320万円（一律）
- ▼申込み・問合せ  
県旧優生保護法関係相談窓口  
☎ 028・623・3064  
〒320・0027  
宇都宮市埴田1-1-20  
栃木県庁本庁舎5階

## 那須赤十字病院 第15回がんの市民公開講座

- ▼日程 4月13日（土）
- ▼時間 午後2時～3時30分
- ▼場所 那須野が原ハーモニーホール大ホール
- ▼演題 大切にしたい自分の体～二度の子宮がんを経験して～
- ▼講師 原千晶さん（女優・タレント・「よつばの会」代表）
- ▼定員 800人
- ▼入場 無料
- ▼締切り 4月1日（月）
- ▼申込み・問合せ 那須赤十字病院総務課  
☎ 0287・23・1122

## 休日当番医診療のお知らせ

(昼間) 診療時間：午前9時から午後5時まで

期 日	医療機関	所在地	電話番号(0287)
3/10(日)	那須高原クリニック	那須塩原市唐杉31-2	67-2701
3/17(日)	みずぬまクリニック	那須塩原市東三島2-80-6	39-1581
3/20(水)	須田医院	那須塩原市高林1206-8	68-0006
3/24(日)	中川医院	那須塩原市黒磯幸町6-27	62-0040
3/31(日)	さいとうクリニック	那須塩原市西幸町7-13	39-1805
4/7(日)	立花医院	寺子乙3967-190	72-0311
4/14(日)	福島整形外科病院	那須塩原市弥生町1-10	62-0805

※変更になる場合がありますので事前に電話で確認してください。

(夜間) 受付時間：午後6時30分から  
診療時間：午後7時から午後9時30分まで

毎 日	那須地区夜間急患診療所	大田原市中田原1081-4 那須赤十字病院本館1階内	0287-47-5663

- ◎病気がかかったなと思ったら、昼間のうちに受診するよう心がけましょう。
- ◎「かかりつけ医」(日頃から相談している医師)を持ちましょう。

## 保健だより

子育て支援センター ☎71-1137

事業	期 日	場 所	時間および対象者
ママと赤ちゃんのリフレッシュ教室	3/27(水)	ゆめプラザ・那須内	(受付時間)9:45~10:00 生後2~3カ月の赤ちゃん和妈妈要予約
乳幼児相談	4/4(木)		(受付時間)10:00~10:30 要予約
4カ月児健診	4/5(金)		(受付時間)12:45~13:15 R5.11月生まれの方
10カ月児健診	4/5(金)		(受付時間)12:45~13:15 R5.5.21~R5.6.20 生まれの方
3歳児健診	4/12(金)		(受付時間)12:45~13:15 R3.2月、3月生まれの方

1歳6カ月児健診、2歳児歯科検診は「広報那須4月号」でお知らせいたします。

### 【共通事項】

※健診は事前に送付する通知書に、受付時間を記載しますのでご確認ください。指定の時間外に来場した場合は、車内等でお待ちいただくことがあります。



## わくわくキッズルームのお知らせ

子育て支援センターでは、お子さんとその保護者やご家庭を対象に、おおむね毎週水曜日に「わくわくキッズルーム」を実施しています。保育士による催し物や、講師を招いて講座を開催する日もあります。

※予約制です。また、内容が変更または中止になる場合もあります。

### 「お楽しみ会」(要予約)

- 日 時 3月21日(木)  
午前10時30分~11時30分
- 内 容 支援センターのスタッフによるお楽しみ会です
- 対 象 乳幼児とその保護者

### 「保育士によるおはなし会」(要予約)

- 日 時 4月3日(水)  
午前10時30分~11時30分
- 内 容 支援センター保育士による楽しい絵本や紙芝居です
- 対 象 乳幼児とその保護者

### 「リフレッシュ教室」(要予約)

- 日 時 3月27日(水)  
午前10時15分~11時45分
- 内 容 ベビーマッサージ お母さんのストレッチ
- 講 師 ベビーマッサージインストラクター  
高松 真里さん
- 対 象 乳幼児とその保護者
- 持ち物 お子さんのバスタオルと飲み物

### 「手形・足形をとろう」(要予約)

- 日 時 4月10日(水)  
午前10時30分~11時30分
- 内 容 手形や足形をとって、成長の記録を残しましょう
- 対 象 乳幼児とその保護者

【連絡先】子育て支援センター

☎71-1137

①午前9時~11時30分 ②午後1時30分~4時

※午前11時30分~午後1時30分、午後4時~5時は清掃のため利用できません。 休館日：日曜日、祝祭日、年末年始

# 那須スイミングドーム からのお知らせ

# 「スポーツ功労賞」受賞 おめでとうございます!

2月19日、栃木県スポーツ協会主催のスポーツ顕彰表彰式が行われ、



栃木県ソフトボール協会副会長の高久新治さん(那須町スポーツ協会会長)がスポーツ功労賞を受賞されました。

高久さんは、平成26年度から平成29年度まで県ソフトボール協会常務理事を務め、平成30年度から現在まで同協会副会長として、ソフトボールのさらなる発展に尽力されてきた点が評価され、この度の受賞となりました。



## 大会結果

### 第65回栃木県都市町対抗 駅伝競走特別大会

カンセキスタジアムとちぎトラックで1月28日、第65回栃木県郡市町対抗駅伝競走特別大会が行われました。全28チーム(内3チームオープン参加)で、那須町は総合で第19位でした。

1区丸山航輝さんは区間3位でゴールし、すばらしい走りを見せてくれました。

### 「那須町代表選手」

▼1区(5000m)  
丸山 航輝(14分55秒14)

### 第16回栃木県小学生 駅伝競走特別大会

カンセキスタジアムとちぎで1月28日、第16回栃木県小学生駅伝競走特別大会が開催されました。トラック周回で行われた今大会は、33チームが出場し、町内の小学生代表チーム「那須Jr」は総合で第14位でした。

▼1区(1000m)  
根本 蒼生(高久小6年)  
3分24秒74

▼2区(1000m)  
森 心結(学びの森小6年)

▼2区(3000m)  
古内 美佐子(11分30秒74)

▼3区(5000m)  
月井 竣也(16分29秒33)

▼4区(3000m)  
麻生 隼人(10分47秒72)

▼5区(5000m)  
後藤 広行(16分4秒10)

▼6区(5000m)  
白井 唯斗(17分5秒76)

▼7区(3000m)  
古内 誉(10分27秒75)

▼8区(5000m)  
平澤 潤燕(16分34秒91)

▼9区(3000m)  
松本 なな(11分9秒51)

▼10区(5000m)  
佐藤 直樹(16分1秒32)

## 参加者募集

### 那須Jr陸上クラブ

令和6年度も年間を通して、月2回程度の陸上教室を開催します。陸上に興味のある方、体を動かしたい方はお気軽にご参加ください。



▼対象 町内在住または在学の小学生

▼場所 中央運動公園ほか

▼主な活動時間 土曜日午後2時から4時(2時間程度)

▼種目 陸上競技全般

▼申込方法 左記のフォームから申し込み、またはスポーツセンターにお電話ください。

▼問合せ スポーツセンター  
72・5959



申し込みフォーム

# 受講120回達成!! 那須タウンカレッジ 修了証書授与

2月7日、生涯学習課が実施する講座等を120回受講したとして、公民館の近くにも身近にあった。さまざまな出会いや交流があり、楽しい思い出がたくさんある。今後も関心を失わず、続けていきたい」と話しました。



て、米山典子さん(横町上)に那須タウンカレッジ修了証書と副賞を贈呈しました。米山さんは「芦野公民館の近くに嫁いだ私にとって、公民館はいつも身近にあった。さまざまな出会いや交流があり、楽しい思い出がたくさんある。今後も関心を失わず、続けていきたい」と話しました。

▼問合せ 生涯学習課生涯学習係  
☎72・6923

# 車いすなどの 備品を整備 しました!



高久第6自治公民館では、一般財団法人自治総合センターが宝くじの社会貢献広報事業として、宝くじの受託事業収入を財源に実施しているコミュニティセンター助成事業を活用し、車いすなどの備品を整備しました。



車いす (備品の一部)

▼問合せ 生涯学習課生涯学習係  
☎72・6923

## 募 集

### 那須町ジュニアリーダーズ クラブの仲間を大募集!

那須町ジュニアリーダーズクラブでは、地元のお祭りでの出店や図書館・町イベントでのボランティア活動、茨城県大洗町との交流などさまざまな活動を行い、楽しく仲間作りをしながらリーダーとしてのスキルアップを目指します。興味がある方は、お気軽にお問い合わせください。

▼対象 那須町在住または在学  
の中学生または高校生  
▼集 会 月に1〜2回(基本的

には平日夜に文化センターで活動。ボランティア活動等は夏休みや休日に実施)  
▼申込方法 申込書を作成し生涯学習課に提出  
※申込書は町ホームページまたは生涯学習課で取得できます。  
▼締切り (第1回締切り) 5月10日(金)  
▼申込み・問合せ 生涯学習課生涯学習係 ☎72・6923

### 入会登録料無料・半額 キャンペーン実施中!

とちぎ結婚センターでは、入会登録料が通常2年間で1万円のところ、無料・半額となるキャンペーンを実施しています。

同センターは栃木県が運営しており、安心してサービスを受けることが可能です。結婚を希望する方同士のマッチングサービスをスマホや自宅のパソコンからでも利用できます。締め切り間近のため、ぜひ会員登録をお願いします。

▼対象者・割引額  
・20〜35歳の独身女性 無料  
・20〜29歳の独身男性 半額  
▼実施期間 3月31日(日)まで  
▼問合せ とちぎ結婚支援センター那須塩原(那須塩原市図書館「みるる」内)  
☎0287・74・2004

### 那須歴史探訪館からのお知らせ

○企画展「那須町の近代消防史」  
明治時代から戦後にかけての那須村消防組や戦時下の芦野町消防組の活動、御用邸設置に伴う水道敷設などを古文書や写真で振り返ります。

▼会 期 3月31日(日)まで  
▼入館料 大人200円(中学生以下無料)  
▼休館日 毎週月曜日(祝日の場合は翌日)  
○展示解説  
▼日 時 3月23日(土)  
▼時 間 午後2時〜2時30分



○ホームページに芦野・伊王野文化遺産散策マップを掲載!

お花見スポットが数多くある芦野・伊王野地区。周辺の文化遺産も楽しんでいただけるよう、散策マップをホームページに掲載しました。お花見とともに、街歩きをしてみませんか。

▼問合せ 那須歴史探訪館  
☎74・7007





# 図書館だより No.316

申込み・問合せは図書館へ

☎72-5840

<https://www.library.nasu.tochigi.jp>

## イベント情報

### ○図書館おはなし会

楽しい絵本の読み聞かせ会を行います。お子さんと一緒に気軽に参加ください。

▼日程 3月16日(土)

▼時間 午前10時30分～

▼場所 図書館1階児童コーナー

### ○むかしばなし・かたりべ講座

那須かたりべの会によるかたりべ養成講座です。那須に伝わる民話や伝説などを語り継ぐ一員として活躍しましょう。

#### ▼日程

・第1回 3月16日(土)

「聞いて楽しみましょう①」

・第2回 3月30日(土)

「聞いて楽しみましょう②」

・第3回 4月6日(土)

「覚え方・語り方」

・第4回 4月13日(土)

「語りましょう」

▼時間 午後1時30分～3時

▼場所 図書館2階学習室

▼講師 那須かたりべの会

▼対象 小学生～大人

▼定員 10人(要申込み)

### ○プログラミング教室

学びのプラットフォーム「マイクラフト」でプログラミングを学びましょう。

▼日時 3月23日(土)  
午後2時～4時

▼場所 図書館2階学習室

▼講師 星野尚氏(町プログラマー)

▼対象 小中学生

(低学年は保護者同伴)

▼定員 15人(要申込み)

▼持ち物 なし

### ○絵本つたのしい

楽しい絵本の読み聞かせと簡単な工作を行います。

▼日程 4月20日(土)

▼時間 午前10時30分～正午

▼対象 児童・幼児

▼場所 図書館2階学習室

▼定員 工作会のみ先着15人(要申込み)

※詳細はチラシ等をご覧ください。  
※体温調節のしやすい服装でこ来館ください。

## 高原公民館ブックポストの案内

高原公民館入口に那須町立図書館で借りた図書を返却するためのブックポストを設置しています。

回収予定日は毎週火曜日です。

※CD・DVD、郷土資料、他の図書館から借り受けた資料(相互貸借資料)は汚破損・紛失のおそれ

があるため、直接図書館窓口にお返しください。

※都合により回収日が変更になる場合があります。

※公民館の本は公民館窓口にお返しください。

## セルフ貸出しができます

1階のOPAC(蔵書検索端末)で、セルフ貸出しができます。利用カードと資料のバーコードを読み込むだけで、簡単に貸出しができますので、ご利用ください。

## 新着資料のご案内

▼第170回芥川賞・直木賞受賞作が入りました!

【芥川賞】

「東京都同情塔」

【直木賞】

「ともぐい」

「八月の御所グラウンド」万城目学

▼一般書

「K+ICO」

「川のある街」

「みどりいせき」

大田ステファニー 欽人

「夜明けの花園」

恩田 陸

「中野のお父さんと五つの謎」

北村 薫

「ブラック・ショーマンと覚醒する女たち」

東野圭吾

「二人キリ」 村山由佳

「わたしは異国で死ぬ」

カラーニ・ピックハート

▼児童書

「おすしがあるひたびにでた」

田中達也

「ひなだんとんとことーん」

おおいじゅんこ

「ぼくは、ういてる。」

なかがわちひろ

「なんていいひ」

リチャード・ジャクソン

「ひとつぶのおくりもの」

マーシー・キャンベル

「キュリオとオウムの王子」 斉藤洋

「ふでばこのくにの冒険」

村上しいこ

「わたしの名前はオクトーバー」

カチャ・ベールン

▼YA(ヤングアダルト)

「シャーロック・ホームズの凱旋」

森見登美彦

「彼女たちのバックヤード」

森楚こみち

「ココロの花こんな部活あります」

八束澄子

「僕たちは星屑でできている」

マンジート・マン

※紙面の都合上、資料の紹介は一部のみとなっています。

※図書館ホームページから資料の検索ができます。貸出中の資料については、予約サービスをご利用ください。

## 「あたごハイツ」入居者募集中

申込資格は、安定した収入があること、町民税等の滞納がないこと、連帯保証人が付けられること、暴力団員でないこと等が条件です。

中堅所得者向けの住宅であり、単身での入居もできます。

- 構造 2LDK・鉄筋5階建(エレベーターなし)
- 家賃

家賃	階	一般入居者	18歳以下の扶養親族がいる入居者
	1~3階	30,000円	24,000円
	4階	26,000円	20,000円
	5階	24,000円	18,000円

- 敷金 家賃の2カ月分
- 駐車場 駐車場使用料(月額2,000円/台)
- その他 各種照会等含め、申し込みから入居まで1カ月程度お時間をいただきます。
- 募集期間 随時
- 申込み・問合せ ふるさと定住課住宅政策係 ☎72-6955

## 町営住宅の入居者を募集します

入居希望者は、ふるさと定住課(ワークベース那須内)にご相談ください。なお、申込み多数の場合は抽選となります。

- 募集期間 3月6日(水)~19日(火)※土日を除く
- 申込資格

所得が基準の範囲にある方で現在住宅に困っている方(町民税等の滞納がないこと、連帯保証人が付けられること、暴力団員でないこと等が条件)

- 申込み・問合せ ふるさと定住課住宅政策係 ☎72-6955

### 入居募集の町営住宅

団地名 ※ ( )内は建設年度	間取り	戸数	単身入居
前原団地(H2)	3DK	3戸	不可
湯本団地(H5)	3DK	1戸	不可
新黒田住宅(H22)	3DK	1戸	不可

### 那須町観光協会 合同観光研修会を開催します

新たに町内の観光関連の事業所へ入社予定の方の知識の習得と向上を目的に、町内の観光施設の概要や最新の情報などを得る機会として、研修会を開催します。

▼日程 4月11日(木)

▼時間 集合：午前8時50分  
解散：午後5時20分

▼集合 道の駅那須高原友愛の森

▼行程 那須町内観光施設、史跡等

▼対象 町内の観光関連の事業所に、令和6年度新たに入社予定の方

定の方

▼募集人数 50人(先着順)

▼参加費 (1人あたり)

協会員 3,000円

非会員 4,000円

▼募集期間 3月7日(木)~3月21日(木)まで

▼申込み・問合せ 一般社団法人那須町観光協会

☎76・2619

FAX 76・3355

✉info@nasukogen.org



### 野生の山菜類・きのこを採取 ・販売する方へ

野生の山菜類やきのこは、原子力災害対策特別措置法に基づき、出荷制限区域で採取されたものは販売できません。

また、出荷制限区域外の地域で採取されたものでも、販売前に県の放射性物質モニタリング検査が実施されていることを確認してください。検査結果や出荷制限区域は、県ホームページで確認できます。なお、販売する際は「品目名」「産地(都道府県名+市町名)」「野生」の表示を徹底してください。

▼問合せ

○野生の山菜類やきのこについて

県北環境森林事務所

☎0287・23・6365

○食品の安全性について

県北健康福祉センター

☎0287・22・2364



### 広告

そろばん あんざん

お子さんに習わせるなら今です!

そろばん、あんざんで集中力&記憶力がUP!

## 新学期 新規生徒募集中

学習の基本は、いつの時代も **読み・書き・そろばん!**

「習っていてよかった!」  
と思える習いごと。

# けんもくスクール

そろばんで身に付くすばらしい力!!

計算力 集中力 記憶力 判断力 競争心 社会性

手指を駆使するそろばん学習は、脳と五感に働きかけ、子供が持っている様々な能力を伸ばします。特にあらゆる学習の根本となる集中力や根気が身につきます。

黒田原教室 那須郡那須町寺子丙 4-93  
https://www.kenmoku-school.com

本部事務局 さくら市喜連川3110-1  
☎028(686)3661

※自主財源の確保と地元企業のイメージアップや地域経済の活性化を図るため、有料広告を掲載しています。

# 家内労働委託状況届の提出は4月30日まで

家内労働者（内職者）へ業務を委託している事業主は「委託状況届」の提出が必要です。  
毎年4月1日現在の家内労働者数等の現況について、労働基準監督署を経由して栃木労働局に届け出ることが法律により定められています。詳しくはお問い合わせください。

■問合せ 栃木労働局労働基準部賃金室 ☎028-634-9109

## 県北産業技術専門学校 職業訓練受講者募集の お知らせ

▼対象 一般求職および就職氷河期世代の求職者

▼科名・定員・訓練期間

①マルチスキル科

（機械・CAD・IT基礎）

・定員 5人

・訓練期間 4月23日～令和7年

3月26日（1年間）

②セレクトスキル科

（機械・CAD・IT基礎）

・定員 15人

・訓練期間 4月23日～9月26日

（半年間）

▼募集期間 3月1日（金）～4月9日（火）

※詳細は県北産業技術専門学校のホームページでご確認ください。

▼申込み・問合せ 県北産業技術

専門学校 職業能力開発担当

☎0287・64・4000



ホームページ

## 自衛官採用試験

▼幹部候補生（一般・歯科・薬剤科）

▼応募資格

・一般（大卒程度）

22歳以上26歳未満

20歳以上22歳未満の者は大卒（見込含）

28歳未満の者は修士課程修了者等（見込含）

・一般（院卒者）

20歳以上28歳未満の者は修士課程修了者等（見込含）

・歯科

専門の大卒（見込含）で20歳以上30歳未満の者

・薬剤科

専門の大卒（見込含）で20歳以上28歳未満の者

▼受付期間 4月12日（金）

▼試験日 4月20日（土）、21日（日）

（21日は海・空飛行要員のみ）

【一般曹候補生】

▼応募資格 18歳以上33歳未満

▼受付期間 3月1日（金）～5月7日（火）

▼試験日（1次）5月17日（金）～26日（日）

のいずれか1日

【予備自衛官補】（一般・技能）

▼応募資格

・一般 18歳以上52歳未満

・技能 18歳以上で国家免許資格等を保有する方

※資格により年齢上限は53歳未満～55歳未満

▼受付期間 4月11日（木）まで

▼試験日 4月6日（土）～21日（日）のいずれか1日

▼試験場所 宇都宮市

▼問合せ

自衛隊栃木地方協力本部大田原地域事務所

☎0287・22・2940

## 国税専門官採用試験

国税局や税務署で、税のスペシャリストとして働く国税専門官（国家公務員）を募集します。

▼受験資格

○平成6年4月2日～平成15年4月1日生まれの方

○平成15年4月2日以降生まれで次に掲げる方

①大学を卒業した方および令和7年3月までに大学を卒業する見込みの方

②人事院が①に掲げる方と同等の資格があると認める方

▼試験の程度 大学卒業程度

▼試験区分 国税専門A（法文系）、国税専門B（理工・デジタル系）

▼申込方法等

○インターネット申し込み

・アドレス（<http://www.jintj-shiken.go.jp/juken.html>）へアクセスし、案内に沿って入力

・受付期間 3月25日（月）（受信有効）

▼試験日

○第1次試験日 5月26日（日）

○第2次試験日 6月24日（月）

7月5日（金）のいずれか第1次試験合格通知書で指定する日時

▼試験地

○第1次試験地 高崎市、さいたま市、新潟市、松本市、ほか

○第2次試験地 さいたま市、ほか

▼合格者発表日

○第1次試験合格 6月18日（火）

○最終合格 8月13日（火）午前9時

▼問合せ

○インターネット申込みに関すること

人事院人材局試験課

☎03・3581・5311（内線2332）

○右記以外の問合せ

関東信越国税局人事第二課試験係

☎048・600・3111（内線2097）

○第1次試験合格 6月18日（火）午前9時

○最終合格 8月13日（火）午前9時

▼問合せ

○インターネット申込みに関すること

人事院人材局試験課

☎03・3581・5311（内線2332）

午前9時～午後5時（土日祝除く）

○右記以外の問合せ

関東信越国税局人事第二課試験係

☎048・600・3111（内線2097）

午前8時30分～午後5時（土日祝除く）

（内線2097）

祝除く）



人事院  
採用情報NAVI

## 広告

環境にやさしい  
畳の持続可能な暮らし

LINE公式アカウントはじめました。  
今だけ、友達追加で割引クーポンプレゼント！

那須で国産いぐさに、こだわった畳店  
大島畳工業 ☎0287-74-0017  
那須町大字芦野2770

※自主財源の確保と地元企業のイメージアップや地域経済の活性化を図るため、有料広告を掲載しています。

タウントップックス

子育て、  
ほけんだより

生涯学習だより

図書館だより

タウンinformation

カメラスケッチ

那須高校タイム

みんなの広場

無料相談会・  
消費の豆知識

カレンダー

# 令和5年度栃木県勤労者生活資金のご案内

県では、中央労働金庫と協力して、「一般勤労者向け」「失業者向け」に低金利の生活資金の制度融資を実施しています。詳細は県ホームページをご覧ください。

■問合せ 栃木県労働政策課 ☎028-623-3218



ホームページ

## 栃木県立博物館

### テーマ展

世界の！栃木の！！コガネムシ〜カブトムシだって仲間だよ〜

姿や形、集まる場所や食べるものの、それらがさまざまなコガネムシ。栃木県に生息する種類を中心に魅力を紹介します。

▼会期 3月16日(土)〜9月23日(月)

▼時間 午前9時30分〜午後5時

▼休館日 月曜日(祝日は除く)

▼観覧料 一般260円、大学生・高校生120円、中学生以下は無料

※20人以上の団体は割引有り

▼問合せ 栃木県立博物館 ☎028・634・1312

## 幸福の科学学園吹奏楽部 第5回定期演奏会

定期演奏会を開催します。ぜひお越しください。

▼日程 3月17日(日)

▼時間 開場：午後1時 開演：午後2時

▼場所 文化センター大ホール

▼入場料 無料(事前申込不要)

▼演奏曲 たなばた、「アナと雪の女王」シンフォニック・ハイライ

イト、怪獣の花唄他

▼問合せ 幸福の科学学園中学校・高等学校(吹奏楽部顧問 上岡)

☎75・7777

## お話し相手ボランティア養成講座

お話し相手ボランティアのための養成講座です。相手の人の話をよく聴きながら、おしゃべりの相手をする練習をします。

▼日程 3月30日(土)

▼時間 午前10時〜正午

▼場所 文化センター小ホール

▼講師 山田豊吉氏(NPO法人日本傾聴ボランティア協会事務局長)

▼対象 どなたでも参加できます

▼参加費 無料

▼申込方法 左記の問合せまで、事前にお申し込みください。

▼主催・問合せ 竹原典子(傾聴と在宅支援のボランティア・のぼらん)

☎080・1321・0811

FAX 0287・64・1013

## 那須まちづくり広場

「若者世代に3・11をどのように伝えていくのか」原発事故後の人権問題を中心に〜

▼日程 3月20日(水・祝)

▼時間 午後1時30分〜3時

▼講師 清水奈名子(宇都宮大学教授)

▼会場 交流ホールA「ひろばのひろば」

▼参加費 無料(要予約)

## 楽校セミナー

①「身元保証・任意後見・法定後見」についての事例を語る

②個別相談

▼日程 3月29日(金)

▼時間 ①午後1時30分〜3時 ②午後3時〜

▼講師 板橋富子(公益社団法人シニア総合サポートセンター)

▼会場 交流ホールA「ひろばのひろば」

▼参加費 無料(要予約)

▼問合せ 那須まちづくり株式会社 ☎74・3434

## ご寄付・善意 ありがとうございます

- 湯本 草野 勇三 様
  - 芦野 波井 道夫 様
  - 那須町民生委員 児童委員協議会 様
  - ライオンズクラブ国際協会 333・B地区4R2Z 様
  - 大田原信用金庫 様
  - 通学防犯パトロール隊 様
  - 社会医療法人博愛会 菅間記念病院 様
- (2/10現在)



## 広告

### ★那須まちづくり広場(旧朝日小学校)元校庭のサ高住の増築工事が始まります!

元校庭にオープンしたサ高住(49戸)を見学希望の方、ご参加下さい。

日程: 3月16日(土) 12:50 / 会場: 交流ホールA (要予約)

### 定例会「人生100年・まちづくりの会 in 那須」

日程: 3月16日(土) 13:30〜15:00 増築する32戸のことを知りた方は、こちらへ。  
会場: 交流ホールA(資料代100円)  
主催: 那須まちづくり広場 ☎0287-74-3434 那須町豊原丙1340



介護福祉士 山田裕一  
問合せ: みとりえ那須 ☎0287-74-2826  
info@mitorie.com  
那須町豊原丙1336-1

コミュニティ型シェアハウス「みとりえ那須」  
「ニャンパー養成講座2024」全6回 開始です!  
猫の手も借りたい介護現場。そこで猫の手ならぬ「ニャンパー」養成講座を開講します。(月1回) そもそも介護とは何? 自らが要介護になった時、役立つ基礎知識や基本動作を学びましょう。  
初回「介護とは何か」4月13日(土) 10時〜12時  
1回参加費1,000円、6回参加の方には特典有。

※自主財源の確保と地元企業のイメージアップや地域経済の活性化を図るため、有料広告を掲載しています。

タウンピックアップ

子育て・ほけんだより

生涯学習だより

図書館だより

Town information

カメラスケッチ

那須高校タイム

みんなの広場

無料相談会・消費の豆知識

カレンダー

## 町の皆さんにインタビュー！

タウントップニュース

子育て、  
ほけんだより

生涯学習だより

図書館だより

Town Information

カメラスケッチ

那須高校タイム

みんなの広場

無料相談会・  
消費の豆知識

カレンダー

### 黒田原について知る



NATAKA  
no.20

## 那須高校タイム

1月下旬、1学年の生徒たちが「総合的な探究の時間」の授業の一環で、「黒田原について知る」「進路(仕事)について考える」とともに関連させ、学校付近を探索するとともに、仕事に関するインタビューを行いました。

まずは学校からJR黒田原駅までの間に、どのような施設やお店があり、どのような人々が仕事をしているのかを調べました。その後、生徒自ら注目する施設へアポイントメントを取り、仕事や生活に関するインタビューを行いました。地域社会に対する関心を持ち、社会性を養ったり、自らの進路を考える一助となりました。

活動後の生徒に感想を聞いたところ、「那須高校の生徒たちは『那須町の宝』だと話してくれたことが、本当にうれしかった。今までそんなことを言われたことがなかった。」「那須町出身でも新聞屋さんや百年の歴史を持つお店などは知らなかった。」「こんな素敵なカフェがあることは知らなかった。ぜひ今度カレーを食べに行きたい。」「すごく緊張してしまい、インタビューが難しかった。」「地元の方たちと話す機会もなかったので話を聞いて楽しかった。」



### ひまわりの種クッキープロジェクト

那須高校の公仕の三森さんが毎年植えるひまわりの種を使って、那須の菓子店に協力していただき、那須高生と一緒にクッキーを作っています。現在試作中…。ひまわりの種の粉末の分量により味に大きな違いが！完成したら那須町のお店にご協力いただき販売してもらう予定です。お楽しみに！  
(コーディネーター 新川 夏澄)



(コーディネーター 佐藤 達夫)

「知らなかった仕事のことを知ることができた。」など、多くの生徒達にとって有意義な時間となったようです。  
理容店、燃料店、新聞店、図書館、飲食店、郵便局、消防署など、多くの方々にインタビューのご協力をいただき誠にありがとうございました。普段、地域の方も那須高生と関わりを持つ機会が少ないかと思しますので、今後もこのような協働した活動の機会を増やして行き、地域の方々との交流を深め、学校と地域社会の連携を一層強化していければと考えています。ご協力よろしくお願いたします。

### 栃木県立那須高等学校

那須町大字寺子乙3932-48 TEL/0287(72)0075

[tochigi-edu.ed.jp/nasu](http://tochigi-edu.ed.jp/nasu)

「那須高校タイム」は生徒と、高校魅力化  
コーディネーターが共に作るページです

## “人”と“自然”のいのちを守る



2月27日、那須平成の森の管理運営団体である一般財団法人自然公園財団は、株式会社SUBARUが取り組む「一つのいのちプロジェクト」の一環として、電気自動車「ソルテラ」の提供を受けました。

車両は今後、森の巡視やプログラムの実施、課外授業やイベント出展などで活用されます。



## 車いす5台寄贈 ありがとうございます

2月15日、市民団体「コーヒーカップ」様から車いす5台を寄贈いただきました。これにより、町社会福祉協議会に23台（平成21年度～令和2年度）、町に12台（令和3年度～令和5年度）の寄贈となりました。



左から、同団体の加藤さん、磯さん

## 笑いの力で延ばそう！健康寿命

さわやかネットワーク那須が主催する「第18回みんなの集いin那須」が2月4日、文化センターで開催されました。福島県立医科大学医学部の大平哲也教授を講師に招き、参加者は笑いと健康の関係性について学びました。笑いの絶えない楽しい講演となり、心も体も、楽しい時間を過ごすことができました。



## 大阪で発酵食品をPR



2月7日と8日の2日間、関西エリアからの観光誘客を促進するため、那須・白河観光推進協議会によるPRを大阪府「梅田 蔦屋書店」で行いました。

オープニングセレモニーでは、両市町の共通資源である発酵食品（チーズや日本酒など）の魅力を両首長が直接アピールしました。

## 火災を想定し職員が消防訓練



2月2日、庁舎内で火災が発生したことを想定し、通報連絡訓練、初期消火および避難誘導訓練、水消火器を使用した消火訓練を行いました。

## 認知症の方への声掛け・対応を学ぶ



2月16日、認知症サポーター養成講座とシーンごとに認知症の方への対応を考える演習が行われ、約30人の参加者が声掛けの方法や対応の心構えなどを学びました。用意されたシーンごとに、どのような対応が適切なのか、自ら対応を考え実演するなどし、認知症への理解を深める一日となりました。

タウントップックス

子育て・ほげんだより

生涯学習だより

図書館だより

タウンinformation

カメラスケッチ

那須高校タイム

みんなの広場

無料相談会・消費の豆知識

カレンダー

## 消防車かっこいいね

消防車を見学したのは、那須高原小 1、3年生。先生がキャリア教育の一環として消防車両の見学を企画し、地元消防団の協力により実施されました。

児童は、消防車に乗ったり、詰所の中などを熱心に見学していました。

児童からは「この道具はどう使うの」「詰所の中はどうなっているの」とのさまざまな質問があり、児童の学びが深まりました。



## 受け継がれる伝統芸能 「時庭の神楽」



2月24日、時庭地区で江戸時代末期から伝わるといわれる町無形民俗文化財の「時庭の神楽」が行われました。160年以上の伝統ある神楽舞を披露し、火伏せ御祈禱、五穀豊穡、無病息災を祈りました。

## 学校給食に新鮮な 「とちぎのいちご」

那須野農業協同組合(伊藤順久代表理事組合長)様から町内小中学校(8校)へいちごを寄贈していただきました。毎年、JAの学校給食による食育活動の一環として採れたての新鮮ないちごが届けられています。甘いいちごを口にして自然と笑顔がこぼれました。(2月16日 高久小)



## 鬼なんて怖くない!!

2月1日、節分を前に「なすのそら保育園」で豆まきが行われました。園児らは事前に作ったさまざまな鬼のお面を頭につけ、怖がりながらも「豆」の代わりにカラーボールを投げつけ、無事に鬼を退治しました。最後は鬼と仲直りして、笑顔で記念撮影をしました。



## 黒小っ子発表会

2月7日、黒田原小で全校児童による発表会が行われました。6年生は保護者や地域の方に観覧に来てもらい、一日職場体験学習や地域イベントに「もち部」「じゃがいも部」「パン部」「卵部」「からあげ部」「バック部」として出店したこと、だっばラジオでPRしたことなど、地域に出て感じ学んだことを自分の言葉で発表しました。



## 町の未来を考え、全力プレゼン!



2月3日、町内の児童生徒や教諭、町に関わりのある方々が出場し、町民に向けて自分たちの意見や考えを伝える「第6回プレゼンフェスティバル」が開催されました。総勢19組52人が出場し、町の魅力や課題、プログラミングが町に与える可能性について、工夫を凝らした発表が行われました。

友好都市に行ってみよう!

# ～日帰りで行ける海の町・茨城県大洗町～

大洗町は、茨城県の中央海側にある人口約 16,000 人、面積約 23 km<sup>2</sup>ほどの小さな町です。

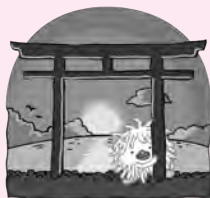
春は大粒のはまぐりの取れる有数の潮干狩りスポットとして、夏は誰でも楽しめる海水浴場やビーチバレー・ビーチレスリング、サーフィンといったマリンスポーツの大会会場として、秋は花火大会やあんこう祭といった美や食のイベントで、冬は初詣や美しい初日の出が見られる場所として、季節を通して多くの皆さまにご来町いただいております。そのほか、大小さまざまなイベントや大洗ならではの食などを一年中楽しむことができる大洗。幸せ無限大の大洗にぜひお越しください!

## 大洗のおすすめスポット

### 神磯の鳥居



かつて国造りを担った2柱の神が降り立ったといわれる聖地。太平洋上に浮かんでいるように見える鳥居は、大洗唯一のフォトスポットにもなっています。



### アクアワールド茨城県大洗水族館



“さあ、新世海!”をコンセプトに掲げ、約580種68,000点の水生生物を飼育する大型水族館です。特にサメの飼育種類数は日本一を誇り、2021年には日本で初めて大型のサメ「シロワニ」の繁殖に成功。毎週土曜日には夜間営業「NIGHT AQUAWORLD」を開催し、水族館の新たな魅力を発信しています。

## 那須町とのつながり

那須町とは、観光やイベントでの交流を通して平成24年に友好都市協定を結ばせていただきました。

両町のイベントへの出店等を通して交流を行っているほか、大洗町のサインージでは設置当初から那須町のPR動画を掲載しております。



サインージでは、行政情報の発信のほか、企業広告の放映を行っています。

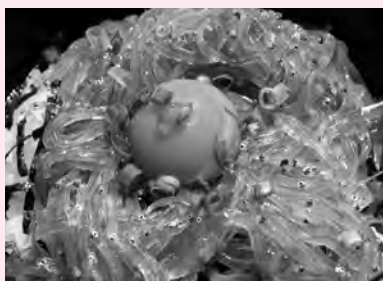
## 大洗の美味しいもの

### あんこう



骨と顎、眼球以外はすべて食べられ、7つ道具と呼ばれる皮膚や内臓は部位ごとに様々な食感や味わいを楽しめます。地元の飲食店では、あんこう鍋や茹でたあんこうの身を肝が入った酢味噌につけて食べる供酢(ともず)などが食べられます。

### しらす



傷みやすく生ではなかなか食べられないしらすですが、大洗では新鮮な「生しらす」を味わうことができます。また、「しらす干し」はふくらした身にうまみが凝縮され、お土産物としても人気があります。

## 近々開催予定のイベント

### 大洗春祭り 海楽フェスタ

【開催日】  
令和6年3月17日(日)

【場所】  
大洗マリンタワー前芝生広場

【内容】  
町内事業者による  
模擬店出店や  
ステージイベントを  
開催します。



大洗町の観光情報は  
こちら!  
(大洗観光協会ホームページ)

友好都市「大洗町」との交流を深めるため、お互いの広報紙(R6.3月号)に町の紹介を掲載しています。



# 魅力づくり活動日記

「地域活性化起業人」 **まつい 彩**さん  
■問合せ ふるさと定住課 ☎72-6955

自動運転車両の時代はもうそこまで来ている!

国土交通省が主導する自動運転実証調査事業の補助金採択を受け、町では民間事業者と協力して、住民、事業者、別荘オーナー、観光客向けにアンケート調査を実施しました。今年度は補助金の予算の都合上、実際に自動運転車両の走行は行いませんでしたが、自動走行に向けて具体的な策を練る過程で、観光エリアにおける自動走行に関する法律上の障壁や安全性への課題が明らかになりました。また、自動運転が実現した場合の利

用者を想定し、許容できる利用料金や利用シーンについてもアンケートを行い、より現実的な計画につながるよう、情報の収集に努めました。  
もちろん、観光にとどまらず、町の公共交通として走行するためのニーズや課題も考慮しなければなりません。本町での自動運転走行の実現に向けてはまだ道のりは遠いですが、他の自治体では既に自動運転バスの定常運行が行われており、もはや「未来の乗り物」ではなくなっています。  
引き続き今後も公民連携で、安全で効率的な自動運転技術の導入を目指し、地域社会の発展に貢献していければと思います。



自動運転走行の先進自治体へ視察に行きました (2/27 茨城県境町)



タウンレポート

子育て、ほけんだより

生涯学習だより

図書館だより

タウンInformation

カメラスケッチ

那須高校タイム

みんなの広場

無料相談会・消費の豆知識

カレンダー

## 短歌

弥生はる山脈を越えいざよいて  
待ちくる梅の香かすかなりし  
立春にみんなの集い笑いあり  
健康寿命のばしまししょう  
犬とゆく日課のごとき散歩道  
枯葉ふみしむ音のしずけさ

竹井麗州  
大野耕子  
守屋はるみ

## 俳句 (2024年3月号)

木の股に微睡むりすの春日和傘  
傘寿すぎ女の執念春着買う  
声出して源氏を読みし二月かな  
能登の友安否気づかい春の雪  
春陽にひかれ花舗へと足の向く  
春の日に赤児あやせる幼かな  
梅が香や二重に締むる袋帯  
島山の春まだ浅き鳶の笛  
陽射受け鎮守の杜の梅の花  
退職や自分に戻る春の風  
日向ほこ至福の刻の過ぎやすし  
空見上げ梅の蕾に託す夢  
残照を尾根に沈めて春浅し  
駅長の帽子をかぶる春の猫  
石垣を見下ろす野良の猫の恋  
風神の風のままなる野焼かな  
末黒野を見下し灰か昼の月  
六地藏野焼の畦に肅粛と  
藁に小火とびて野焼きの勢子走る  
竹筒に梅一輪の客間かな

丹野セツ  
中島君江  
佐藤篤子  
大野耕子  
池田裕子  
高畑和子  
垣内孝雄  
松浦秀文  
中島慶子  
鈴木光典  
鈴木文代  
高崎和子  
松本和子  
杉浦公子  
益子美都里  
平岡丈子  
三瓶真弘  
長島啓子  
仲川光風  
岡部慶子

## 那須文芸

### 那須文芸への出句について

出句は楷書でお願いします。判別できない場合は掲載になりませんのでご注意ください。

また、電話番号の記入をお願いします。

■締切り 3月19日 (火)

■俳句の送付先

〒329 - 3222 那須町大字寺子丙3 - 166

田中 義郎 ☎72-5044

■短歌の送付先

〒329 - 3292 那須町大字寺子丙3 - 13

企画政策課広報広聴係 ☎72-6935

### 表紙の話

### 五感を使って遊ぶ！ ユニバーサルデザイン遊具 (余笹川ふれあい公園)

余笹川ふれあい公園に新たに設置した遊具は、年齢や性別、文化、言語、障がいの有無などにかかわらず、全ての人々が利用しやすいようにつくられたデザインが用いられ、体を動かして遊ぶ以外にも、音や触覚、色で刺激を受ける楽しさも感じることができます。

休日には、大きな遊具で遊ぶことが難しい小さいお子さんも、鉄琴を叩いたり、音のなる筒を回ったりしながら、楽しく遊ぶ姿が見られました。

# 無料相談会

	日程	時間	場所	内容(対応者)	予約・問合せ
行政相談	3月15日(金)	9:00~12:00	ゆめプラザ・那須	行政上の困りごと (行政相談委員)	企画政策課広報広聴係 ☎72-6935
人権相談	3月25日(月)	9:30~12:00	ゆめプラザ・那須	人権に関すること (人権擁護委員2名)	保健福祉課 ☎72-6917
心配ごと相談	3月21日(木)	10:00~15:00	ゆめプラザ・那須	身の回りの心配ごと (民生委員2名)	社会福祉協議会 ☎72-5133(予約不要)
子育て相談	3月16日(土) 4月20日(土)	9:00~17:00	子育て支援センター	子育てで不安なこと (児童家庭相談員ほか)	子育て支援センター(※1) ☎71-1137
こころの健康相談日	3月22日(金)	10:00~16:00	保健センター	心身の不調、人間関係の悩み (カウンセラー)	保健センター ☎72-5858
働く人のメンタルヘルス相談	3月19日(火)	13:30~16:20	大田原労政事務所 (県那須庁舎)	仕事上での悩みごと (産業カウンセラー)	大田原労政事務所(※2) ☎0287-22-4158
交通事故巡回相談	3月27日(水)	10:00~11:00 13:00~14:00	那須県民相談室 (県那須庁舎)	損害賠償、示談交渉など (交通事故相談員1名)	県民プラザ(※3) ☎028-623-2188
不動産相談	3月22日(金)	13:30~15:30	不動産会館県北支部	不動産取引など (相談員2名)	宅建協会県北支部 ☎0287-62-6677
広域無料法律相談	4月11日(木)	13:30~16:30	トコトコ大田原(3階)	法律上の困りごと (弁護士1名)	大田原市総務課(※4) ☎0287-23-1111
高齢者の総合相談	月~金曜日	8:30~17:00	那須地区地域包括支援センター (ゆめプラザ・那須内)(※5) 高原地区地域包括支援センター(※6) 保健福祉課	高齢者の介護、虐待、 福祉、健康など (相談内容による)	那須地区地域包括支援センター (ゆめプラザ・那須内) ☎71-1138 高原地区地域包括支援センター ☎73-8881 保健福祉課 ☎72-6917,6910
成年後見相談会	4月12日(金)	13:00~16:00	ゆめプラザ・那須	成年後見制度に関すること (司法書士)	保健福祉課 ☎72-6917 (電話で予約。定員2名先着順)
障がい等の総合相談窓口	【町委託業者】○指定相談支援事業所ノエル(那須町)☎73-5315 ○総合相談支援事業所ケアサプライ(那須町)☎73-5311 ○地域生活支援センターゆずり葉(那須塩原市)☎63-7777				保健福祉課 ☎72-6917

- ※1 子育て相談:別日の希望がある方はご相談ください。
- ※2 働く人のメンタルヘルス相談:相談日3日前(土日祝日を除く)午後5時までに電話で予約。
- ※3 交通事故巡回相談:相談日3日前(土日祝日等を除く)までに電話で予約。予約がないときは、巡回相談を実施しません。
- ※4 広域無料法律相談:4月4日(木)~10日(水)の期間に電話で予約。
- ※5 那須地区地域包括支援センター対象地区(黒田原、田中、大島、逃室、夕狩、成沢、芦野、寄居、富岡、伊王野、美野沢、稲沢)
- ※6 高原地区地域包括支援センター対象地区(大沢、田代、池田、室野井、湯本、高久)

## 消費の豆知識

「お試し一回だけ」のつもりが「定期購入」に…

販売サイト等で「一回目90%オフ」「初回実質0円(送料のみ)」など、通常価格より低価格で購入できることを広告する一方で、定期購入が条件となっている健康食品や化粧品等の通信販売に関する相談が、全国的に多く寄せられています。

### 【消費者へのアドバイス】

- ・定期購入が条件となっていないか、2回目以降の分量や代金などの販売条件、解約条件を購入前に必ず確認しましょう。
- ・インターネットサイトでの注文は、注文前に「最終確認画面」のスクリーンショットを保存しておきましょう。契約を取り消す際の証拠になります。
- ・契約はクーリング・オフできる場合があります。不安に感じたりトラブルになったりした際は、消費生活センター等に相談してください。

### ▼問合せ

- 町消費生活センター  
☎72・6937
- 栃木県消費生活センター  
☎028・625・2227

## 【広告】市民講座 屋根・外壁塗り替えセミナー 3月12日(火)・19日(火)・4月17日(水)・24日(水)

※新型コロナウイルス感染症拡大の影響により、会場の使用不可が開催直前に決定する場合があります。予めご了承ください。

全国各地で年間1700回以上の市民講座を開催してきた(一社)市民講座運営委員会が、このたび、後悔しない塗り替え施工のノウハウを聞ける市民講座を開催する。参加無料。電話事前予約※当日申込不可

屋根・外壁の塗装は、専門知識や技術が必要となし、施工業者に全てを任せざるを得ないが、施工業者が施工仕様を守らずに不良施工になるケースが発生している。その為、信頼できる業者を選択する為には消費者にも正しい知識を身に付ける事が求められている。そこでこの市民講座では外装劣化診断士である市民講座認定講師が正しい塗装の知識を詳しく説明する。※本セミナーは3密対策のうえ実施いたします。(マスク着用)

※当日のセミナー映像は2021年8月に撮影した映像です。

▼日時 3/12(火) 14時~16時  
4/17(水) 24時  
3/19(火) 14時~16時

▼場所 那須町文化センター第1会議室(12名)

▼申込み 一般社団法人市民講座運営委員会  
☎0120-689419  
(9時~18時)

タウンピックアップ

子育て・ほげんだより

生涯学習だより

図書館だより

タウンinformation

カメラスケッチ

那須高校タイム

みんなの広場

無料相談会・消費の豆知識

カレンダー

# 令和6年3月・4月のカレンダー

3月10日～4月9日

## 3月

- 10 日 休日当番医診療 那須高原クリニック (☎67-2701)  
休館 (ゆめプラザ・那須)
- 11 月 休館 (図書館、スポセン、文セン、探訪館、ドーム)
- 12 火 休館 (ドーム)
- 13 水 休館 (りぼーる、ドーム)
- 14 木 休館 (ドーム)
- 15 金 行政相談 (ゆめプラザ・那須 午前9時～正午)  
休館 (ドーム)
- 16 土 子育て相談 (子育て支援センター 午前9時～午後5時)
- 17 日 休日当番医診療 みずぬまクリニック (☎39-1581)  
休館 (ゆめプラザ・那須)  
毎月第3日曜日は家庭の日です。  
～家庭のさずなを深める日としましょう～那須町教育委員会
- 18 月 休館 (図書館、スポセン、文セン、探訪館、ドーム)
- 19 火 働く人のメンタルヘルス相談  
(大田原労政事務所 午後1時30分～午後4時20分)
- 20 水 **春分の日**  
休日当番医診療 須田医院 (☎68-0006)  
休館 (ゆめプラザ・那須)
- 21 木 心配ごと相談 (ゆめプラザ・那須 午前10時～午後3時)  
休館 (りぼーる)
- 22 金 ころの健康相談 (保健センター 午前10時～午後4時)  
不動産無料相談  
(不動産会館県北支部 午後1時30分～3時30分)
- 23 土

- 24 日 休日当番医診療 中川医院 (☎62-0040)  
休館 (ゆめプラザ・那須)
  - 25 月 人権相談 (ゆめプラザ・那須 午前9時30分～正午)  
休館 (図書館、スポセン、文セン、探訪館、ドーム)
  - 26 火
  - 27 水 交通事故巡回相談  
(那須県民相談室 午前10時～、午後1時～)  
休館 (りぼーる)
  - 28 木
  - 29 金
  - 30 土
  - 31 日 休日当番医診療 さいとうクリニック (☎39-1805)  
休館 (ゆめプラザ・那須)
- ## 4月
- 1 月 休館 (図書館、スポセン、文セン、探訪館、ドーム)
  - 2 火 休館 (探訪館)
  - 3 水 休館 (りぼーる)
  - 4 木 広報那須4月号発行
  - 5 金
  - 6 土
  - 7 日 休日当番医診療 立花医院 (☎72-0311)  
休館 (ゆめプラザ・那須)
  - 8 月 休館 (図書館、スポセン、文セン、探訪館、ドーム)
  - 9 火

※休館案内表示と問合せは以下のとおりです。最新の情報は、各施設にお問い合わせください。  
**図書館**：那須町立図書館 (☎72-5840)、**スポセン**：那須町スポーツセンター (☎72-5959)、**文セン**：那須町文化センター (☎72-6565)、**探訪館**：那須歴史探訪館 (☎74-7007)、**ドーム**：那須スイミングドーム (☎72-6788)、  
**ゆめプラザ・那須**：那須町こども未来課 (☎72-6959)、**りぼーる**：りぼーる・たなか (☎73-5347) です。  
 ※健診等は子育て・ほけんだより (14 ページ) をご覧ください。  
 ※内容等は変更になる場合があります。

### 広報那須4月号4月4日(木)発行

## 3月の納税 納期限3月15日(金)

- ・入湯税 (毎月15日まで)  
納め忘れの町税はありませんか? 今一度ご確認ください。  
 ○納税は便利な口座振替で! ○コンビニでも納められます。  
 ○クレジットカード納付や、LINE Pay、PayPay での納付もできます。  
 詳しくは税務課まで☎72-6904

## 毎週水曜日に夜間延長窓口を開設しています

- 開設課 (本庁)  
 ○住民生活課 (☎72-6908)  
 ○保健福祉課 (☎72-6910)  
 ○税務課 (☎72-6936)
- 開設時間  
 午後5時15分～7時  
 ※水曜日が祝日の場合は木曜日に開設

那須の歴史  
再発見!

# 那須町と 近現代の人々

vol.27



荻昌吉 (1854-1905)

3月号は、黒田原の礎を築いた荻昌吉を紹介します。

昌吉は、安政元年に熊本藩士荻昌国の子として生まれました。ちなみに昌吉の孫は映画評論家の荻昌弘です。昌吉は、明治7年から宮内省に出仕したとされ、同13年から侍従、同21年から狩猟官として仕えました。昌吉と那須の関係は、明治14年の巡幸の際に芦野を訪れたことから始まります。昌吉は、同16年頃に伊王野の山林の払下げを企てますが失敗し、同22年に横岡・寄居の官有林(通称東山)の貸下げを元田永孚・米田虎雄らと行い、開墾・牧畜を計画しました。それが後に大きな火種となります。

明治20年に現在の東北本線(黒磯―郡山間)が開通すると、材木輸送等の利便を考え、昌吉は芦野町民らと黒田原への駅誘致を行い、同24年に黒田原駅が

開業しました。その後昌吉は宮内省を退職し、同27年に木山田謙三・大塩清嘯らと黒田原温泉株式会社を設立し、大丸・旭温泉から黒田原まで木管で温泉を通しました(現在の普門院に荻の別荘、その脇に温泉場があったという)。付近には若松屋・松野屋などの旅館が立ち並びました。昌吉は、これを契機とし、同29年に東宮(後の大正天皇)の御用邸設置を企てます。9万坪の敷地に御用邸・馬場などを置き、余笹川を庭で囲む計画が当時の新聞で報道されました。

しかしこの頃、貸下げを受けていた横岡・寄居の官有林で問題が起きます。貸下げ後、昌吉が官有地の無許可売買、貸下げ地以外での立木伐採を行うなど違反行為をしていたことが発覚し、芦野町民ら約50名は抗議するため、東京・農商務省などに押し掛け、貸下げ後の払下げ中止を求めました。

この問題後、昌吉は表舞台から姿を消し、黒田原温泉もその後廃業しました。しかし昌吉は駅の誘致や黒田原の開発を行うなど、現在の黒田原の在り方を規定したともいえ、山田家や藤

田家とともに黒田原の歴史の中で語られてほしいと思います。(肖像画は、皇居三の丸尚蔵館収蔵)

▼問合せ 那須歴史探訪館  
☎74・7007



旧黒田原駅舎 (現在はありません)

## かつこう

那須タウンカレッジ修了証書授与式が行われた。令和元年の制度開始以降、受講120回を達成したのは3人目。「仕事をしていた頃はできなかったが、退職した今は好きなことができる。教室、講座の情報参考に、新たな学びを取り入れたい」と学びへの意欲を語った▼生涯学習とは、人々が生涯に行うあらゆる学習のことを指

す。学校教育はもちろんスポーツ、レクリエーション活動、趣味などさまざまな場面での学習を対象としている▼「学びたい」という気持ちはあるものの、その時間を確保できない人は多いのではないだろうか。そういう私も仕事で忙しい、子育てが大変、ゆっくりする時間がほしいなど何かしら理由をつけては先延ばしにしている一人だ▼学習意欲を高めるには、興味関心のあるものを楽しみながら学び、さらに達成感や、おもしろさ

を知ることが大切といわれている。好きな事なら続けやすく、深く知ることができるよう▼生涯学習の場の一つとして公民館が主催する講座がある。目標を持って学ぶことの楽しさを知ってもらうことを目的としていて、昨年度は66講座を開催し、延べ2,700人が参加した。日々の楽しみや生きがいを感じるため、仲間とのつながりを持つため、視野や考え方を広げるためなど生涯学習を始める一助になるのではと考える。

## こんにちは 赤ちゃん



令和4年11月生まれ

ひらやま いちと  
平山 依千翔くん

いちとくんは…  
絵本とお外遊びが大好きです!

「こんにちは赤ちゃん」コーナーの写真を随時募集しています。詳しくは企画政策課広報広聴係(☎72-6935)まで。

## 町の世帯と人口

(2月1日現在・住民基本台帳) ( )の数字は前月比

・世帯数	10,690 世帯 (-30)	出生	4人 (-4)
・人口	23,933人 (-78)	死亡	50人 (+17)
	男 11,932人 (-35)	転入	50人 (-30)
	女 12,001人 (-43)	転出	81人 (+20)
		その他	1人減

広報那須がスマートフォンなどで読むことができます



マチイロ

