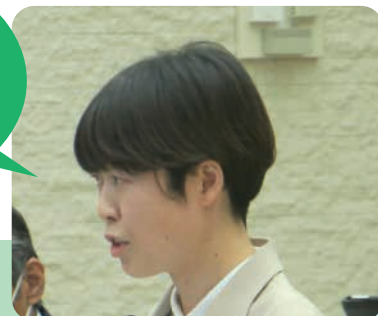




◀ 動画配信が見られます

議員のつづやき

町民の皆さんが  
関心を持てる  
町政を



ましやま  
増山 このみ

## ■ ワークベース那須の活用について

### 質問 利用用途の拡充予定は

町 ▶ 今後有効な手段があれば検討

**問** オープン1年で、当初の計画に対しての利用状況は。

**答** 【ふるさと定住課長】  
当初見込み500名に対し、令和5年2月末現在で延べ480名が利用しており、町内利用率は72%。

**問** 利用促進のため土日祝日、夜間に開館する予定はないか。

**答** 【観光商工課長】  
現時点で変更の予定はない。

**問** 2階会議室は利用が限定されているが、その理由は。

**答** 【観光商工課長】  
現在は役場会議室と同様の運用だが、黒田原地区社会福祉協議会や黒田原地区のまちづくりに関する団体の利用は可能。

**問** 今後、<sup>※1</sup>コワーキングスペースの利用用途の拡充予定は。

**答** 【ふるさと定住課長】  
拡充は考えていないが、今後、有効な手段があれば検討。

**問** 利用増加のために、検討している具体的な取組みは。

**答** 【ふるさと定住課長】  
PR動画による告知を行っている。また、各種媒体、県・民間企業との連携を図り、更なる利用促進に努めたい。

※1…場所を共有して仕事を行う作業スペース



ワークベース那須

## ■ 選挙投票率の低下について

### 質問 投票率向上のための対策は

町 ▶ 町民の行政への理解関心を高める

**問** 今回の町議会議員選挙で投票率向上のために取った新たな対策は。

**答** 【総務課長】  
町ホームページ内の選挙特設ページの内容の充実を図った。

**問** 過去最低の投票率47.41%をどのように分析しているか。

**答** 【総務課長】  
期日前投票時の悪天候が原因の一つと考える。今後は、年齢別の投票率を出すなど原因を追究したい。

**問** 投票率向上のために、今後どのような対策を講じていくのか。

**答** 【町長】  
若者をはじめ町民一人ひとりが政治や選挙に関心を持ってもらうため、町ではSNS等を活用した情報を発信しもっと身近な行政をアピールしていきたい。