

# 町 職 員 の 給 与 状 況

那須町職員の給与のあらましについて町民の皆さんにお知らせします。

## ◎職員給与費

(令和4年度 一般会計当初予算)

職員数 (A)	給 与 費				1人当たり 給与費 (B/A)
	給 料	職員手当	期末・勤勉手当	計(B)	
人 258	千円 876,200	千円 157,465	千円 326,500	千円 1,360,165	千円 5,272

(注) 職員手当には退職手当を含みません。給与費は当初予算に計上された金額です。

## ◎職員の平均給料月額と平均年齢

(令和4年4月1日現在)

区 分	平均給料月額	平均年齢
一般行政職	295,300円	40.1歳
技能労務職	234,100円	57.9歳

## ◎職員の初任給

(令和4年4月1日現在)

区 分	決定初任給	採用2年経過日給料額
一 般	大学卒 185,200円	196,900円
行政職	高校卒 154,600円	162,900円

## ◎職員の経験年数経過日別・学歴別平均給料月額

(令和4年4月1日現在)

区 分	経験年数10年	経験年数15年	経験年数20年
一 般	大学卒 255,500円	287,400円	319,000円
行政職	高校卒 217,800円	255,500円	287,400円

(注) 経験年数とは、卒業後直ちに採用され、引き続き勤務している場合で、採用後の年数をいいます。

## ◎級別職員数

### 一般行政職

(令和4年4月1日現在)

区 分	1級	2級	3級	4級	5級	6級	計
標準的な 職務内容	主 事 技 師	主 事 技 師	主 査 主任主査	主任主査 副 主 査	副 主 幹 課長補佐 主 幹	課 長	
職員数(人)	49	34	63	71	33	16	266
構成比(%)	18.4	12.8	23.7	26.7	12.4	6.0	100.0

### 技能労務職

区 分	1級	2級	3級	4級	5級	計
標準的な 職務内容	運転手 技能職 労務職	技能又は 経験を必要とする 技能労務職	相当の技能 又は経験を必要とする 技能労務職	高度な技能 又は経験を必要とする 技能労務職	技能労務職 を直接指揮 監督する主任 の 職	
職員数(人)	1	6	4	1	4	16
構成比(%)	6.3	37.5	25.0	6.2	25.0	100.0

(注) 1. 町の給与条例に基づく給料表の級区分による職員数です。  
2. 標準的な職務内容とは、それぞれの級に該当する代表的な職務です。  
3. 技能労務職の級別職員数において、自動車運転手を運転手、一般技能職員を技能職、労務作業員等を労務職といい、これら全てを技能労務職としています。

## ◎部門別職員数と主な増減理由

(各年4月1日現在)

区 分 部 門	職員数		対前年度 増減数	主な増減理由	
	R3	R4			
一 般 行 政	議 会	3	3	0	
	総務企画	50	53	3	業務の増
	税 務	24	24	0	
	民 生	76	59	△17	子ども未来課を教育委員会部局に改編
	衛 生	19	17	△2	事務の統廃合縮小
	労働	0	0	0	
	農林水産	19	17	△2	事務の統廃合縮小
	商 工	8	8	0	
	土 木	21	19	△2	事務の統廃合縮小
	小 計	220	200	△20	
行 特 別	教 育	37	53	16	子ども未来課を教育委員会部局に改編
小 計	37	53	16		
等 公 営 企 業	水 道	10	10	0	
	下 水 道	3	4	1	業務の増
	そ の 他	16	15	△1	事務の統廃合縮小
	小 計	29	29	0	
合 計	286	282	△4		

(注) 職員数は一般職に属する職員数であり、地方公務員の身分を保有する休職者、派遣職員等を含み、会計年度任用職員等を除きます。

■問合せ 総務課人事係 ☎72-5540

## ◎人件費

(令和3年度 一般会計決算)

住民基本 台帳人口 (令和4.3.31)	歳 出 額 (A)	実質収支	人 件 費 (B)	人件費率 (B/A)	前年度の 人件費率
人 24,418	千円 15,174,696	千円 904,297	千円 2,408,224	% 15.9	% 13.6

(注) 人件費には、特別職の報酬等を含みます。

## ◎職員手当

職員には、国に準じて次のような手当を支給しています。

(令和5年3月1日現在)

区 分	6月期		12月期		計
	期末手当	1.20月分	1.20月分	2.4月分	
期末手当 勤勉手当	勤勉手当	0.95月分	1.05月分	2.0月分	
	職制上の段階、職務の級等による加算措置 有				
退職手当	退職事由		自己都合		応募認定・定年
	支給率	勤続20年	19.6695月分	24.586875月分	
		勤続25年	28.0395月分	33.27075月分	
		勤続35年	39.7575月分	47.709月分	
	最高限度	47.709月分	47.709月分		
定年前早期退職者特別措置(2~45%加算) 有					
特殊勤務 手当 (令和3年度)	職員全体に占める手当支給職員の割合			7.7%	
	支給対象職員1人当たり平均支給年額			10,910円	
手当の種類(手当数)					5
時 間 外 勤務手当	令和3年度	支給総額		80,106千円	
		1人当たり支給年額		282千円	
	令和2年度	支給総額		85,396千円	
		1人当たり支給年額		293千円	
扶養手当	区 分	配偶者	子	父母等	
	支給額	6,500円	10,000円	6,500円	
	年度末に満16~22歳の子がいる場合の加算額 5,000円				
	住居手当	借家 28,000円以内			
通勤手当	交通機関利用者		運賃相当額		
	交通用具使用者		2,000円~31,600円		

(注) 令和4年6月期の期末手当は、特例措置により、令和3年12月期の期末手当の額に127.5分の15を乗じて得た額を減じて支給しています。

## ◎特別職の報酬等

(令和4年3月1日現在)

区 分	報 酬 月 額	期 末 手 当
町 長	785,000円	6月期 1.625月分 12月期 1.675月分
副町長	640,000円	
教育長	620,000円	6月期 1.625月分 12月期 1.675月分
議 長	355,000円	
副議長	275,000円	
議 員	250,000円	

(注) 令和4年6月期の期末手当は、特例措置により、令和3年12月期の期末手当の額に167.5分の10を乗じて得た額を減じて支給しています。

## ◎職員数の状況

(各年4月1日現在)

部 門	区分	H30	R1	R2	R3	R4
		減 員	2	4	1	8
一 般 行 政	増 員	5	2	8	0	3
	差 引	3	△2	7	△8	△20
	職員数	223	221	228	220	200
教 育	減 員	3	0	0	0	0
	増 員	0	0	2	1	16
	差 引	△3	0	2	1	16
職員数	34	34	36	37	53	
公 営 企 業 等	減 員	0	0	1	0	1
	増 員	2	3	0	0	1
	差 引	2	3	△1	0	0
職員数	27	30	29	29	29	
合 計	減 員	5	4	2	8	24
	増 員	7	5	10	1	20
	差 引	2	1	8	△7	△4
職員数	284	285	293	286	282	

タウンビュクス

子育て、  
ほげんだより

生涯学習だより

図書館だより

タウンInformation

カメラスケッチ

みんなの広場

無料相談会、  
消費の豆知識

カレンダー

# 母子手帳アプリ『Hapi NASUダイアリー』のご案内



妊娠から子育て中の全てのライフステージにあわせて、町からの子育てに関する情報を受け取ることができ、子どもの成長記録や予防接種の管理ができます。

ぜひ母子健康手帳とあわせてご活用ください。

登録方法はアプリストアで「母子モ」と検索するか、お使いのスマートフォンで右のコードを読み取り、ダウンロードしてください。プロフィール登録で住所を「那須町」にすると利用できます。

■問合せ こども未来課こども政策係 ☎72-6959

乳児・妊婦健康診や予防接種の案内も配信しています。

コードからダウンロード



## テレホン児童相談

県では、子育てに悩む親が孤立しないよう、子どもが一人で悩まないよう、気軽に相談できる「テレホン相談」を実施しています。

- ・心配や悩みがあつたら、気軽に電話してください。ひとりでは気づかなかつた解決方法が見つかることもあります。
- ・お子さんのことについてなら、ご家族の誰でも相談できます。匿名でもかまいません。
- ・秘密は固く守ります。
- ・専門の相談員が相談に応じます。

▼日時 毎日(午前9時〜午後8時)

※土日も相談を受け付けています。

▼問合せ テレホン児童相談

☎028・665・7788

## 子どものための生活応援用品を支給します

経済的な理由等で歯ブラシ等の衛生用品の購入が難しい18歳未満のお子さんを対象に、生活応援用品を支給します。

▼対象 町内に住民登録のある18歳未満の方

▼支給用品

- ①生理用ナプキン
- ②制汗シート

③歯ブラシ

④歯磨き粉

⑤ハンドソープ

⑥ポケットティッシュ等

▼申込み・問合せ

こども未来課こども政策係(ゆめプラザ・那須内)

☎72-6959

## 放課後児童クラブ 学童指導員募集

○なかよしクラブ (東陽小学校敷地内)

▼就業時間

・平日 午後1時30分〜6時30分の間

・土曜日および学校が長期休暇の場合は、午前7時45分〜午後6時30分の間

※賃金等はお問合せください。

▼申込み・問合せ なかよしクラブ (午後1時30分〜6時30分)

☎74-1828



## 3月は自殺対策強化月間です

こころの健康は、自分ではなかなか自覚しづらいものです。毎日の生活の中で、知らないうちにストレスがたまり、こころが疲れてしまいます。

○ストレスチェック

あなたのこころは、元気ですか。実際にチェックしてみましょう。

□毎日の生活に充実感がない。

□これまで楽しんでやれていたことが、楽しめなくなった。

□以前は楽にできていたことが、今ではおっくうに感じる。

□自分が役に立つ人間だと思えない。

□わけもなく疲れたような感じがする。

○こころが元気でいるために

話す、泣く、笑う、怒るなどの素直な気持ちを信頼できる身近な人に話してみましよう。泣きたいのを我慢したり、つらいのに普通にしようとしなくてもいいです。

身近に相談できる人がいない場合は、相談窓口などに相談ください。

○こころの健康相談日に相談を

町では、抱えきれないこころの重荷を「こころの健康相談日」にカウンセラーがお聞きします。どんなことでもかまいません。お話を聞かせてください。秘密は厳守

します。

▼日時 3月24日(金)午前10時、11時、午後1時、2時、3時 (1時間程度、要予約)

▼場所 ゆめプラザ・那須

▼申込み・問合せ 保健センター ☎72-5858

## 電話相談

○こころのダイヤル

☎028・673・8341 月〜金曜日の午前9時〜午後5時 (年末年始休み)

○栃木いのちの電話

☎028・643・7830 (365日24時間)

○こころの相談@とちぎ(LINE)



こころの相談@とちぎ (LINE)



タウントップックス

子育てほげんだより

生涯学習だより

図書館だより

Town Information

カメラスケッチ

みんなの広場

無料相談会・消費の豆知識

カレンダー

# 那須町の「生きがいサロン」へ行きませんか？

## ～元気に楽しく！健康づくりや趣味の活動を通して地域交流を～

「生きがいサロン」って  
どんなサロン？

「生きがいサロン」は、おおむね65歳以上のご高齢の方が気軽に集うことができる場所です。介護予防や健康づくり、趣味の活動などを行う、地域交流の場となることをいいます。

町では、地域に住む方々が主体となった地域交流の場が各地区に広く開設されるよう、地域に住む方々の積極的な活動を支援しています。

生きがいサロンを  
紹介します！

町内には、地域に住む方々が主体となり開設された5つの生きがいサロンがあります。「最近外出が減ってきた」「一人暮らしが寂しい」「誰かと一緒に趣味を楽しみたい」という方は、まずは気軽にご連絡ください。

また「時間に余裕がある」「交流の場で何かお手伝いをしてみたい」という方も、ぜひ足を運んでみてください。



## 那須町の生きがいサロン 一覧

### サロン笑楽幸

- 代表者 相馬 一男
- 場 所 那須町大字伊王野1547-3
- 開催日時 毎週 月・水・金曜日  
午前10時～午後2時
- 活動内容 健康麻雀、将棋、談話、カラオケなど
- 問 合 せ ☎090-4745-1845

### りんどうでサロン

- 代表者 森野 明義
- 場 所 那須町大字高久乙23-75
- 開催日時 毎週 水曜日  
午前10時～午後1時
- 活動内容 ストレッチ&体操、囲碁、手芸、野外活動など
- 問 合 せ ☎090-7216-7906

### ゆっくりサロン

- 代表者 荒木 純子
- 場 所 那須町大字湯本512-4
- 開催日時 毎週 月曜日～金曜日  
午前10時～午後3時
- 活動内容 健康体操、編物、習字、手織り、カラオケなど
- 問 合 せ ☎0287-73-5185  
☎080-1168-2929

### すずめクラブ

- 代表者 増子 比呂美
- 場 所 那須町大字寺子乙1240-1  
りぼーる・たなか
- 開催日時 毎週 月曜日  
午前9時～午後4時
- 活動内容 健康麻雀
- 問 合 せ ☎0287-64-2464  
☎090-2650-6831

### 森のふくろう倶楽部

- 代表者 伊藤 靖子
- 場 所 那須町大字高久丙3248-53  
相鉄那須別荘白雲台1170
- 開催日時 毎週 月曜日～木曜日  
午前9時30分～午後4時
- 活動内容 カラオケ、茶道、将棋、サロンコンサートなど
- 問 合 せ ☎090-4547-3133

# 「オレンジカフェ」をご存知ですか？ ～誰でも気軽に訪れることができる場～

## もう一つの地域交流の場 町の「オレンジカフェ」

皆さんは町内に2カ所の「オレンジカフェ」があるをご存知ですか？

オレンジカフェとは、通称認知症カフェとも呼ばれ、認知症の方やそのご家族が気軽に訪れることができる場となっています。認知症の方やそのご家族だけではなく、地域に住む誰もが訪れることができる場でもあります。

## 認知症の方やそのご家族の孤立を防ぐ

オレンジカフェには、町で開催している「認知症サポーター養成講座」から二歩進んだ「認知症サポーターステップアップ講座」を受講したスタッフが常駐しています。訪れた方の悩みや思いを傾聴し、必要であれば関係機関を紹介するなど、地域で認知症の方やそのご家族の孤立を防ぎ、地域住民に認知症への理解を促すための取り組みを行っています。お気軽にお越しください。



## 那須町のオレンジカフェ 一覧

### ゆっくりサロン

- 代表者 荒木 純子
- 場 所 那須町大字湯本512-4
- 開催日時 毎月 第3月曜日  
午前10時30分～正午
- 活動内容 談話、専門職からのお話を聞くなど
- 参加費 無料 ※ランチ代600円
- 問合せ ☎0287-73-5185  
☎080-1168-2929

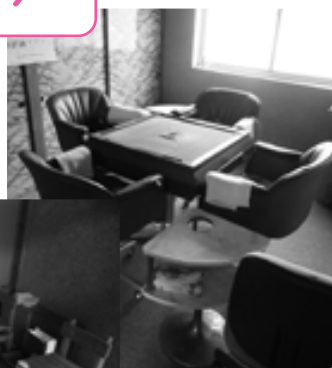
### こもれびの時

- 代表者 市川 令江
- 場 所 那須町大字高久甲5131  
くらしのわ(旧高久保育園)
- 開催日時 毎月 第1・第3火曜日  
午前9時30分～午後0時30分
- 活動内容 茶話会、簡単な体操など
- 参加費 お茶代100円
- 問合せ 090-3509-5783

## サロンの様子 (サロン笑楽幸)



▶麻雀室



◀囲碁・将棋室

■問合せ 保健福祉課地域支援係 ☎0287-72-6910



# 休日当番医診療のお知らせ

◎「かかりつけ医」(日頃から相談している医師)を持ちましょう。  
◎病気にかかったなと思ったら、昼間のうちに受診するよう心がけましょう。

期日	医療機関	所在地	電話番号(0287)
3月12日(日)	小沼内科胃腸科クリニック	那須塩原市西朝日町6-42	37-5353
3月19日(日)	ムラキクリニック	那須塩原市香掛3-8-25	74-6662
3月21日(火)	原内科小児科医院	那須塩原市西原町8-35	36-0732
3月26日(日)	緑の杜クリニック	那須塩原市大原間西1-6-7	67-3339
4月2日(日)	塩田医院	那須町寺子丙1-14	72-1860
4月9日(日)	西那須野内科循環器科クリニック	那須塩原市永田町7-13	36-1100

※変更になる場合がありますので事前に電話で確認してください。

(夜間) 受付時間…午後6時30分から  
診療時間…午後7時から午後9時30分まで

毎 日	夜間急患診療所	大田原市中田原108114 那須赤十字病院 本館1階内	0287-415663
-----	---------	--------------------------------	-------------

# 保健だより

子育て支援センター ☎71-1137

事業	期日	場所	時間および対象者
ママと赤ちゃんのリフレッシュ教室	3/22(水)	ゆめプラザ・那須内	(受付時間)9:30~9:45 (対象)生後2~3カ月の赤ちゃんとママ 要予約
乳幼児相談	4/6(木)		(受付時間)10:00~10:30 要予約
3歳児健診	4/7(金)		(受付時間)12:45~13:15 R2.2.1~R2.3.31生まれの方
4カ月児健診	4/14(金)		(受付時間)12:45~13:15 R4.10.26~R4.11月生まれの方
10カ月児健診	4/14(金)		(受付時間)12:45~13:15 R4.5.10~R4.5.31生まれの方

(昼間) 診療時間…午前9時から午後5時まで

2歳6カ月児歯科検診は新型コロナウイルス感染防止のため中止となりました。  
1歳6カ月児健診、2歳児歯科検診は「広報那須4月号」でお知らせします。  
※健診は、新型コロナウイルス感染防止の観点から会場内の混雑を避けるため、時間を区切って入場していただきます。事前に送付する通知書に、受付時間を記載しますのでご確認ください。指定の時間外に来場した場合は、車内等でお待ちいただくことがあります。また、日時等を変更する場合があります。

## わくわくキッズルームのお知らせ

### 「手形・足形をとろう」(要予約、人数制限あり)

- 日 時 4月19日(水) 午前10時30分~11時30分
- 内 容 手形・足形をとろう  
成長の記録にもなりますよ!
- 対 象 乳幼児とその保護者

### 「リフレッシュ教室」(要予約)

- 日 時 4月26日(水) 午前10時15分~11時45分
- 内 容 ベビーマッサージ お母さんのストレッチです
- 講 師 ベビーマッサージインストラクター 高松 真里さん
- 対 象 乳幼児とその保護者
- 持ち物 お子さんのバスタオルと飲み物

### 「お母さんのためのヨガ教室」(要予約10組限定・託児有)

- 日 時 5月11日(木) 午前10時30分~11時30分
- 内 容 お母さんのためのヨガ教室
- 講 師 ヨガインストラクター 井上 芳子さん
- 対 象 乳幼児とその保護者
- 持ち物 飲み物、タオル、動きやすい服装でお越しください

子育て支援センターでは、お子さんとその保護者やご家庭を対象に、毎週水曜日に「わくわくキッズルーム」を実施しています。保育士による催し物や、講師による講座を開催する日もあります。  
※新型コロナウイルス感染症の予防のため、予約制となっています。また、感染状況によっては、内容を変更・中止する場合があります。  
※事業内容によっては人数制限があります。

### 「簡単な製作」(要予約)

- 日 時 5月17日(水) 午前10時30分~11時30分
- 内 容 赤ちゃんと一緒に出来る簡単な製作です
- 対 象 乳幼児とその保護者

## 子育て支援センター ☎ 71-1137

遊び場利用時間：①午前9時~11時30分  
②午後1時30分~4時  
※午前11時30分~午後1時30分、午後4時~5時は消毒のため利用できません。  
休館日：日曜日、祝祭日、年末年始

タウンピックス

子育て・ほげんだより

生涯学習だより

図書館だより

タウンInformation

カメラスケッチ

みんなの広場

無料相談会・消費の豆知識

カレンダー

# 夢を感動へ。感動を未来へ。 いちご一会とちぎ国体通信

～最終号～

## 大会報告会・第5回総会

1月25日、文化センターで「いちご一会とちぎ国体那須町大会報告会」と「町実行委員会第5回総会」を開催しました。

大会報告会に先立ち、町実行委員会会長の平山町長は「多くの来場者にお越しいただき、本町における国体開催による経済波及効果は、推計約2億3千9百万円となりました。これも皆様のお力添えのおかげです」と感謝の言葉を述べました。

大会報告会では、国体那須町開催における経過や町実施競技の大会当日の様子、今後の取り組みについて報告し、盛会に幕を閉じた国体那須町開催を映像とともに振り返りました。



大会報告会の様子

その後開かれた第5回総会では、令和4年度事業報告や収支決算見込みなどについて審議され、すべての議案が原案のとおり承認されました。これにより、いちご一会とちぎ国体那須町実行委員会は、3月31日をもって解散となります。

いちご一会とちぎ国体をおして地域の連帯感が一層深まり、そこで得た経験や絆は、持続可能で魅力あるまちづくりの礎となります。令和元年8月の町実行委員会設立から約3年半にわたり、町民の皆さんのご理解とご協力を賜り、誠にありがとうございました。



最後の開催となる総会は3本締めて終了しました

### ▼問合せ

いちご一会とちぎ国体那須町実行委員会事務局（教育委員会生涯学習課国体推進室）

☎ 5678

## 町ジュニアリーダーズクラブ メンバー募集！

町ジュニアリーダーズクラブは、町のイベントや町施設でのボランティア活動、茨城県大洗町との交流活動などを行っています。

他の学校の友だちができたり、普段できない体験ができます。ぜひ一緒に活動してみませんか。

▼対象 町在住または在学中の学生と高校生

### ▼活動内容

・月1、2回程度の集会（基本的には平日の夜に文化センターで活動）

・町主催イベント等でのボランティア協力や茨城県大洗町との交流会など（夏休みや休日に活動）

▼申込方法 申込書を記入し生涯学習課に提出

▼締切り 5月12日（金）（第1回締切り）

▼申込み・問合せ 生涯学習課生涯学習係 ☎ 6923

## 那須ジュニア陸上クラブ 参加者募集！

町スポーツ協会陸上専門部では、今年も年間を通して、月2回程度の陸上教室を開催します。陸上に興味のある方、体を動かしたい方はお気軽にご参加ください。

長距離・中距離を実施します。

▼参加方法 応募フォームから申し込み、またはスポーツセンターまでご連絡ください。

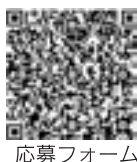
▼問合せ スポーツセンター ☎ 5959

▼対象 小学生

▼場所 中央運動公園または余笹川ふれあい公園

▼種目 陸上競技全般

※冬期は体力づくりのため、主に



応募フォーム

# 三井住友海上文化財団ときめくひととき第912回

## 通崎睦美の木琴日和

### ■日時

令和5年3月25日(土)

開演：午後2時(午後1時開場)

### ■会場

文化センター 大ホール(全席自由)

### ■出演者

通崎睦美(木琴)、松園洋二(ピアノ) ※敬称略

### ■料金

一般1,000円(税込)、高校生以下無料(要チケット)

(公財)三井住友海上文化財団の助成により、特別料金に設定しています。

### ■内容

第1部はクラシックを中心に、第2部はオペラ曲を交えて、4.5オクターヴの音域を持つ木琴とピアノのハーモニーをお届けします。

■その他 未就学児の入場はご遠慮ください。車いす席は残り3席です。(R5.2.28現在)

■主催 町教育委員会、栃木県、公益財団法人三井住友海上文化財団

### ■チケット販売窓口

- ・文化センター
- ・那須町役場 会計課(本庁舎1階)、湯本支所、芦野支所、伊王野支所
- ・道の駅那須高原友愛の森 観光交流センター

■問合せ 生涯学習課文化振興係 ☎72-6565(午前9時~午後5時)

▶通崎睦美 (C)jinoue yoshikazu



▶松園洋二 (C)中川忠明



### チケットの購入は お早めに!!

※前売り券が完売した場合は、  
当日券の販売はございません。

## 那須歴史探訪館からのお知らせ

特別展「五十嵐豊―那須をデザインする」開催のお知らせ

五十嵐豊は、那須町出身の芸術家で、栃木の伝統工芸を活用し、那須温泉の民芸などを創出しました。本展では益子焼や貼絵、布絵、木彫の作品を展示します。

▼会期 3月26日(日)まで

### 「特別展関連イベント」

#### ○展示解説

▼日時 3月26日(日)午後2時~

▼会場 那須歴史探訪館

▼入館料 大人200円(中学生以下無料)

▼休館日 毎週月曜日(祝日の場合は翌日)

▼問合せ 那須歴史探訪館 ☎747007

### 「消防団」に関する資料・写真の情報提供のお願い

当館では、令和5年度の冬に行う企画展で消防団の展示を予定しており、情報収集をしています。消防団に関する物品や写真、書類等がありましたら、情報提供にご協力をお願いします。

▼問合せ 那須歴史探訪館

☎747007

## 伊王野公民館からのお知らせ

### さくらウォークin伊王野

うららかな春の訪れを感じながら、伊王野地区の桜の名所を案内ボランティアの方と一緒に歩いてみませんか。

▼日時 4月11日(火)午前9時

30分~11時30分

▼場所 道の駅東山道伊王野

▼講師 案内ボランティア

ド東山道伊王野

▼対象 どなたでも参加可

▼定員 20人(申込み多数は抽選)

▼参加費 無料

▼持ち物 歩きやすい服装、履きなれた靴、飲み物など

▼締切り 3月24日(金)

▼申込み・問合せ 伊王野公民館

☎750002



# 図書館だより No.304

申込み・問合せは図書館へ  
☎72-5840  
https://www.library.nasu.tochigi.jp

イベントは新型コロナウイルスの感染状況により中止になる場合があります。



## 図書館からのお知らせ

### ○Future Work Design株式会社様から寄付をいただきました

この度、Future Work Design (フューチャーワークデザイン) 株式会社様から寄付をいただき、左記の物品を購入しました。ぜひ活用ください。

- ・書籍除菌機
- ・ブックトラック 3台
- ・ブックカート 2台
- ・環境整備のための備品
- ・児童書 155冊

池上彰と考える未来の社会とデジタル庁1〜3  
日本の歴史1〜20  
都道府県別日本の地理データマップ 1〜8  
「ふつう」ってなんだ?  
「キホンがわかる!税金とわたしたちのくらし」  
「個「性」ってなんだろう?」  
「10代から知っておきたい不安症」  
「むし歯のもんだい」  
「ふしぎな銀の木」  
「みんなどきどき動物園」  
「あいうえおおかみ」  
「カモメがくれた三かくの海」  
「ガラスのうま」  
「二分間の冒険」

※紙面の都合上、資料の紹介は二

部のみとなっています。



### ○図書館を使った「調べる学習全国コンクール」に入賞しました

令和5年2月号に掲載した「調べる学習地域コンクール」の上位2作品を全国コンクールに推薦したところ、左記のとおり入賞となりました。

- ・受賞おめでとうございます。
- ・奨励賞  
「こびとは本当にいるのか?!」  
渡邊 誠さん (那須高原小2年)
- ・佳作  
「スクープ!野口英世の人生を追え」  
仙波綾人さん (東陽小3年)

## イベント情報

### ○那須歴史講座

- ▼日時 3月15日(水)午後2時〜4時
  - ▼場所 図書館2階学習室
  - ▼講師 高久久二氏(郷土史家)
  - ▼テーマ 「黒田原の歴史〜明治以降の黒田原〜」
- ※詳細はチラシ等でお知らせします。

### ○プログラミング教室

- ▼日時 3月25日(土)午後2時〜4時
- ▼場所 図書館2階学習室
- ▼対象 小中学生(親子での参加も可)
- ▼講師 星野尚氏(町プログラミンング教育推進スパーバイザー)
- ▼定員 10名(要申込み)

## 新着資料のご案内

- ▼一般書  
「ストーンヘンジ」 山田英春  
「どうすれば争いを止められるのか」 上杉勇司

「障害者支援員もやもや日記」 松本孝夫

「大人の冠婚葬祭マナー新事典」 「ドライフルーツとナッツの教科書」 井上嘉文

「蝙蝠か燕か」 西村賢太

「真珠とダイヤモンド」 桐野夏生

「数学の女王」 伏尾美紀

「松雪先生は空を飛んだ」 白石一文

「令和その他のレイワにおける健全な反逆に関する架空六法」 新川帆立

「四書」 閻連科

「ニードレス通りの果ての家」 カトリオナ・ウオード

▼児童書  
「未来の給食、なに食べる?」 楠木誠一郎

「図解はじめての絵画」 「だれもみえない教室で」 工藤純子

「こつちとあつち」 谷川俊太郎

「どこでもタクシー」 鈴木まもる

▼YA(ヤングアダルト)  
「きみの人生はきみのもの」 谷口真由美

※紙面の都合上、資料の紹介は一部のみとなっています

※図書館ホームページから資料の検索ができます。貸出中の資料については、予約サービスをご利用ください。

タウンピックス

子育て、ほけんだより

生涯学習だより

図書館だより

Town information

カメラスケッチ

みんなの広場

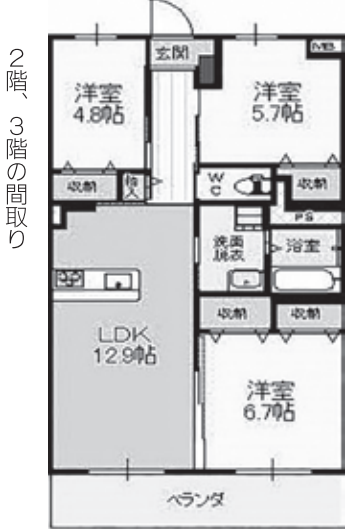
無料相談会・消費の豆知識

カレンダー



# 町が運営する住宅情報のご案内!!

■問合せ ふるさと定住課定住促進係 ☎72-6955



- ▼所在地 寺子乙3938番地40
- ▼要件 次の要件を全て満たす方
  - ① 入居しようとする世帯全員の合計所得月額が158,000円から487,000円以内であること。
  - ② 同居する親族がある方で、次のいずれかに該当すること。
    - ・ 子育て世帯（同居者に18歳未満の方がいる世帯または妊娠している方がいる世帯）
    - ・ 新婚世帯（婚姻の届出をして5年以内の方または婚姻予定の方）
- ▼家賃 57,000円
- ▼(減額前)家賃 110,000円
- ※別途共益費、駐車場代が必要となります。
- ▼間取り 3LDK (69.6㎡)
- ※合計所得月額+家族の所得金額
- 一(本人の所得金額÷人数)÷12
- 親族控除額(38万円×人数)÷12

子育て、新婚世帯向け賃貸住宅  
ウイングヴィーナス

- ▼入居募集の町営住宅
  - ・ 黒田団地 (2DK) 2戸
  - ・ 前原団地 (3DK) 6戸
  - ・ 湯本団地 (3DK) 1戸
- ※黒田団地のみ単身でも入居できます。
- ▼申込資格 所得が基準の範囲にある方で現在住宅に困っている方(町民税等の滞納がないこと、連帯保証人が付けられること、暴力団員でないこと等が条件)
- ▼募集期間 3月7日(火)～20日(月) (土日を除く)
- ▼申込資格 所得が基準の範囲にある方で現在住宅に困っている方(町民税等の滞納がないこと、連帯保証人が付けられること、暴力団員でないこと等が条件)
- ▼入居募集の町営住宅
  - ・ 黒田団地 (2DK) 2戸
  - ・ 前原団地 (3DK) 6戸
  - ・ 湯本団地 (3DK) 1戸
- ▼募集期間 随時
- ▼構造 2LDK・鉄筋5階建 (エレベーター無し)
- ▼敷金 家賃の2カ月分
- ▼駐車場使用料 月額2千円/台
- ▼その他 申し込みから入居まで1カ月程度かかります。
- ▼家賃
  - ・ 1～3階 3万円 (18歳以下扶養者あり 2万4千円)
  - ・ 4階 2万6千円 (18歳以下扶養者あり 2万円)
  - ・ 5階 2万4千円 (18歳以下扶養者あり 1万8千円)

あたごハイツ

## 栃木県立博物館

- テーマ展 昔のこと知ってっけ?道具を知られば暮らしが見える
- 昭和40年代頃まで使われた生活用品類や写真を用い、当時の暮らしや現代に至る変遷を紹介します。
- ▼会期 4月2日(日)まで
- ▼問合せ 栃木県立博物館 ☎028-634-1311

## アートギャラリー展

- 「折込新聞『石巻だより』のちをつむぐ」
- ▼会期 3月29日(水)まで
- ▼時間 午前9時～午後5時
- ▼場所 那須まちづくり広場
- ▼参加費 無料
- ▼問合せ 那須まちづくり株式会社 ☎0287-74-3434

## ご寄付・善意 ありがとうございました

- 湯本 草野 勇三 様
  - 逃室 大森 兼義 様
  - 横町上 米山 典子 様
  - 自治労 栃木県本部 様
  - コーヒーカーップ 様
  - 大田原 信用金庫 様
  - 通学防犯パトロール隊 様
  - 社会医療法人 博愛会 様
  - 菅間記念病院 様
- (2/15現在)

## 【広告】市民講座 屋根・外壁塗り替えセミナー 3月10日(金)・24日(金)・4月7日(金)・21日(金)

※新型コロナウイルス感染症拡大の影響により、会場の使用不可が開催直前に決定する場合があります。予めご了承ください。

全国各地で年間1700回以上の市民講座を開催してきた(一社)市民講座運営委員会が、このたび、後悔しない塗り替え施工のノウハウを聞ける市民講座を開催する。参加無料。電話事前予約※当日申込不可

屋根・外壁の塗装は、専門知識や技術が必要な為、施工業者に全てを任せざるを得ないが、施工業者が施工仕様を守らず不良施工になるケースが発生している。その為、信頼できる業者を選択する為には消費者にも正しい知識を身に付ける事が求められている。そこでこの市民講座では外装劣化診断士である市民講座認定講師が正しい塗装の知識を詳しく説明する。

※本セミナーは3密対策のうえ実施いたします。(マスク着用)

※当日のセミナー映像は2021年8月に撮影した映像です。

▼日時 3/10(金) 24(金) 4/7(金) 21(金) 14時～16時

▼場所 那須町文化センター 第1会議室(12名)

▼申込み 一般社団法人市民講座運営委員会 ☎0120-689419 (9時～18時)

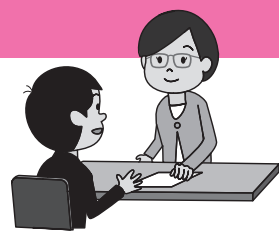
※自主財源の確保と地元企業等のイメージアップや地域経済の活性化を図るため、有料広告を掲載しています。

タウンピックス  
子育て、ほげんだより  
生涯学習だより  
図書館だより  
Town Information  
カメラスケッチ  
みんなの広場  
無料相談会、消費の豆知識  
カレンダー

## 家内労働委託状況届の提出は4月30日まで

家内労働者（内職者）へ業務を委託している事業主は「委託状況届」の提出が必要です。毎年4月1日現在の家内労働者数等の現況について、労働基準監督署を経由して栃木労働局に届け出ることが法律により定められています。詳しくはお問い合わせください。

■問合せ 栃木労働局労働基準部賃金室 ☎028-634-9109



### 県内の就職支援情報をアプリで確認!

県では、企業情報や求人情報、インターシップ情報や就活イベント情報を見ることが出来るスマートフォン向けアプリ「とちまる就活アプリ」を運営しています。

▼利用料 無料

▼ダウンロード方法 県の就職支援サイト「WORKWORKとちぎ」(<https://www.tochimaru-job.jp/entry/>)からダウンロードができます。

▼問合せ 栃木県労働政策課 ☎028-623-3224

### 試験情報



### 国家公務員採用試験

次のとおり国家公務員採用試験を実施します。

▼試験名

○総合職試験（院卒者試験・大卒程度試験）  
 ・受付期間 3月20日(月)まで

・第1次試験日 4月9日(日)

○一般職試験（大卒程度試験）

・受付期間 3月20日(月)まで

・第1次試験日 6月11日(日)

○一般職試験（高卒者試験・社会人試験「保員級」）

・受付期間 6月19日(月)～28日(水)

・第1次試験日 9月3日(日)

▼申込方法

○インターネット申し込み

・アドレス (<https://www.jinji.go.jp/saiyo/saiyo.html>)

▼問合せ 人事院関東事務局 ☎048-740-2006



人事院ホームページ  
国家公務員試験  
採用情報NAVI

### 国税専門官採用試験

次のとおり国税専門官の採用試験を実施します。

▼受験資格

○平成5年4月2日～平成14年4月1日生まれの方

○平成14年4月2日以降生まれで次の①②に掲げる方

①大学を卒業した方および令和6年3月までに大学を卒業する見込みの方

②人事院が①に掲げる方と同等の資格があると認める方

▼試験日

○第1次試験日 6月4日(日)

○第2次試験日 6月30日(金)～7月14日(金)のいずれか第1次試験合格通知書で指定する日時

▼申込方法

○インターネット申し込み

・アドレス (<http://www.jinji-shiken.go.jp/juken.html>)

・受付期間 3月20日(月)まで（受信有効）

▼問合せ

○インターネット申し込みに関する問合せ

人事院人材局試験課

☎03-3581-5311

（内線2332）午前9時～午後5時（土日祝除く）

○右記以外の問合せ

関東信越国税局人事第二課試験係

☎048-600-3111

（内線2097）午前8時30分～午後5時（土日祝除く）

▼申込方法

○インターネット申し込み（原則）

・アドレス (<http://www.moj.go.jp/>)

・受付期間 3月20日(月)まで

▼問合せ 法務省東京矯正管区 ☎048-600-1502



人事院ホームページ  
国家公務員試験  
採用情報NAVI

### 法務省専門職員（人間科学）採用試験

次のとおり、矯正心理専門職、

法務教官、保護観察官の採用試験を実施します。

▼試験区分および受験資格

○矯正心理専門職 令和5年4月1日において21歳以上30歳未満の方（21歳未満で大卒「見込み」の方は受験可）

○法務教官または保護観察官 令和5年4月1日において21歳以上30歳未満の方（21歳未満で大卒「見込み」の方は受験可）

○法務教官（社会人） 令和5年4月1日において30歳以上40歳未満の方

▼試験日 第1次試験日 6月4日(日)

▼申込方法

○インターネット申し込み（原則）

・アドレス (<http://www.moj.go.jp/>)

・受付期間 3月20日(月)まで

▼問合せ 法務省東京矯正管区 ☎048-600-1502



法務省ホームページ



タウンビジネス

子育て、ほけんたより

生涯学習たより

図書館たより

Town Information

カメラスケッチ

みんなの広場

無料相談会・消費の豆知識

カレンダー