

# 第3回

# ～ゼロカーボン 通信～

## 「二酸化炭素排出量実質ゼロを目指して！」

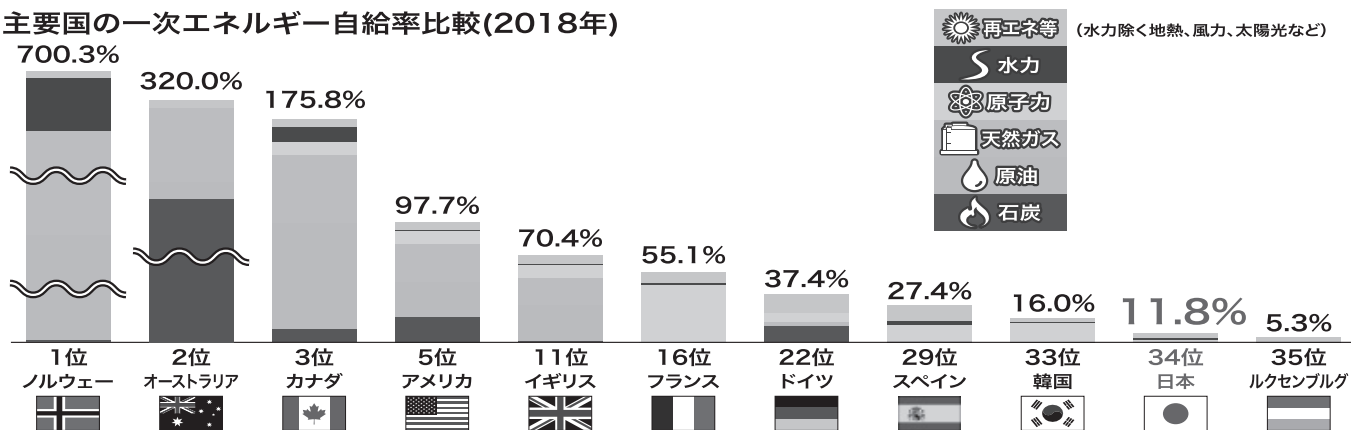
第3回目は、エネルギーの自給率についてお伝えします。下図のとおり、日本のエネルギー自給率は、東日本大震災前の2010年に20.3%ありましたが、2018年には11.8%となっており、他のOECD（経済協力開発機構）諸国と比べても低い水準にあります。日本のエネルギーは海外から輸入される石油・石炭・天然ガス（LNG）など化石燃料に大きく依存しており、東日本大震災以降、化石燃料への依存が高まった影響から2018年度は85.5%を依存している状況です。

### エネルギー自給率の推移

**Q** 日本は、国内の資源でどのくらいエネルギーを自給できていますか？

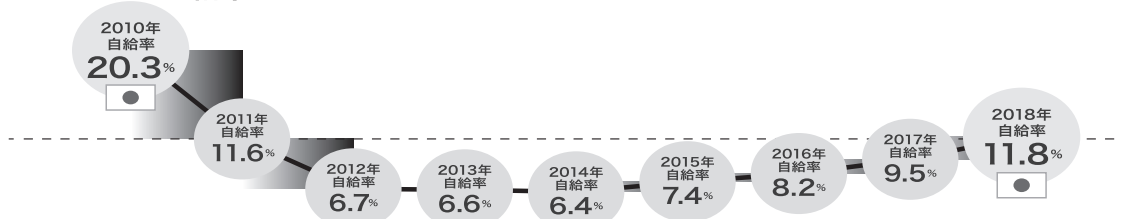
**A** 2018年の日本の自給率は11.8%で、他のOECD諸国と比べても低い水準です。

#### 主要国の一次エネルギー自給率比較(2018年)



出典:IEA「World Energy Balances 2019」の2018年推計値、日本のみ資源エネルギー庁「総合エネルギー統計」の2018年度確報値。※表内の順位はOECD35カ国中の順位

#### 我が国のエネルギー自給率

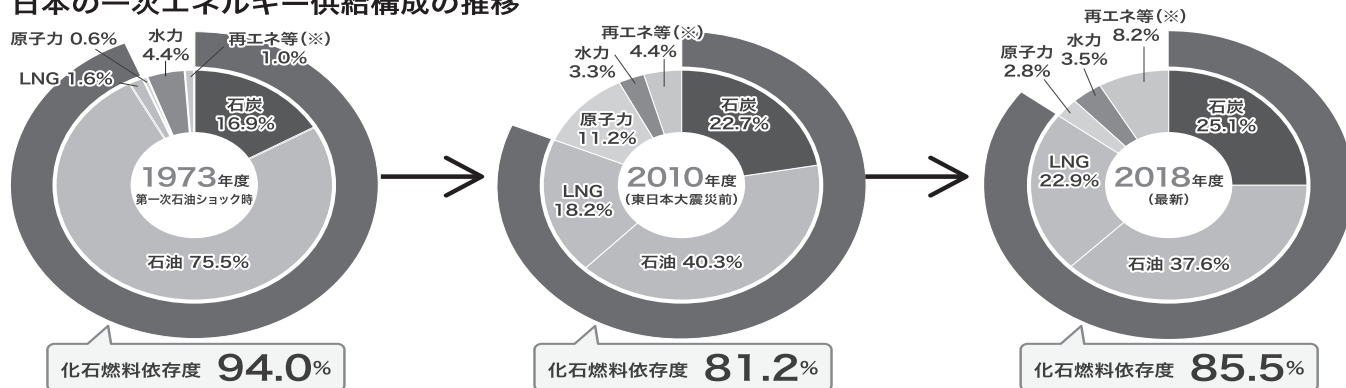


一次エネルギー:石油、天然ガス、石炭、原子力、太陽光、風力などのエネルギーのもともとの形態  
 エネルギー自給率:国民生活や経済活動に必要な一次エネルギーのうち、自国内で産出・確保できる比率

**Q** 日本はどのようなエネルギーを利用していますか？

**A** 海外から輸入される石油・石炭・天然ガス(LNG)など化石燃料に大きく依存しています。東日本大震災以降、化石燃料への依存度は高まっており、2018年度は85.5%です。

#### 日本の一次エネルギー供給構成の推移



出典:資源エネルギー庁「総合エネルギー統計」  
 ※四捨五入の関係で、合計が100%にならない場合がある。再生エネ等(水力除く地熱、風力、太陽光など)は未活用エネルギーを含む。

出典:資源エネルギー庁「日本のエネルギー 2020」

問合せ 環境課環境保全係 ☎72-6916

# ごみの減量化にご協力ください

令和2年度にクリーンステーション那須に排出されたごみ排出量は下表のとおりでした。

ごみの分別は、再利用できる資源を増やし、ごみ処理にかかる費用を減らします。また、ごみ処理施設や焼却灰の埋め立て施設への負担を減らすことにもつながります。今後もごみの減量化にご協力をお願いします。

令和2年度 ごみ排出量

		可燃	不燃	粗大	資源物							資源物計	合計
					缶	ビン	ペットボトル	紙類	白色トレイ	廃プラ	小型家電		
全体	R2(t)	7,643.68	284.63	203.25	66.14	357.03	62.29	572.85	0.76	88.13	62.17	1,209.37	9,340.93
	対H29比(%)	△13.22	17.86	64.39	△7.13	△7.71	24.73	△18.72	1.33	22.91	93.43	△8.20	△10.96
	対H30比(%)	△11.84	17.13	44.04	△2.48	△8.12	8.29	△14.86	8.57	15.64	58.03	△7.19	△9.81
	対R1比(%)	△6.75	11.94	19.54	2.70	△9.65	1.52	△3.56	31.03	10.54	49.55	△2.22	△5.25
家庭系	R2(t)	3,644.32	233.11	153.34	62.27	204.87	61.42	569.48	0.76	88.13	62.17	1,049.10	5,079.87
	対H29比(%)	5.55	28.55	60.89	△6.25	△3.16	35.50	△16.73	1.33	22.91	93.43	△5.64	4.93
	対H30比(%)	5.46	30.01	48.20	△3.76	△1.59	8.48	△10.73	8.57	15.64	58.03	△3.19	5.34
	対R1比(%)	2.78	20.10	23.46	4.39	1.18	1.92	△1.64	31.03	10.54	49.55	2.53	3.94
事業系	R2(t)	3,999.36	51.52	49.91	3.87	152.16	0.87	3.37				160.27	4,261.06
	対H29比(%)	△25.32	△14.36	76.17	△19.38	△13.20	△81.13	△83.87				△22.05	△24.58
	対H30比(%)	△23.30	△19.12	32.60	24.04	△15.65	△3.33	△90.35				△26.93	△23.02
	対R1比(%)	△14.02	△14.38	8.90	△18.53	△21.03	△20.91	△77.56				△24.95	△14.28

正しく分別しましょう  
ごみ分別のポイント

- ▼缶 中を水洗いし、つぶさずに45ℓ以下の透明袋に入れる。  
※キャップや缶づめのフタは燃えないごみとして出す。
- ▼ビン フタを取り、中を水洗いし、45ℓ以下の透明袋に入れる。  
※王冠やキャップ、割れたものは燃えないごみとして出す。
- ▼容器包装プラスチック(以下「廃プラ」) 「プラ」マークがついているものは中身を使い切り、付着物がある場合には水洗いをし、45ℓ以下の透明袋に入れる。
- ▼ペットボトル 中を水洗いし、つぶさずに45ℓ以下の透明袋に入れる。  
※キャップとラベルは廃プラとして出す。
- ▼紙類 束ねて縛るか、小さな紙などは紙袋に入れて縛る。
- ▼白色トレイ 鮮魚、精肉、惣菜、青果等が入った食用の発砲スチロール製の皿で白色のもの(プラスチック製、紙製は除く)を45ℓ以下の透明袋に入れる。  
※少しでも色柄がついているトレイは廃プラとして出す。

☎ 問合せ 環境課環境衛生係 72-6916

## 空間放射線量測定結果

町で測定している町内30カ所の空間放射線量の測定結果をお知らせします。

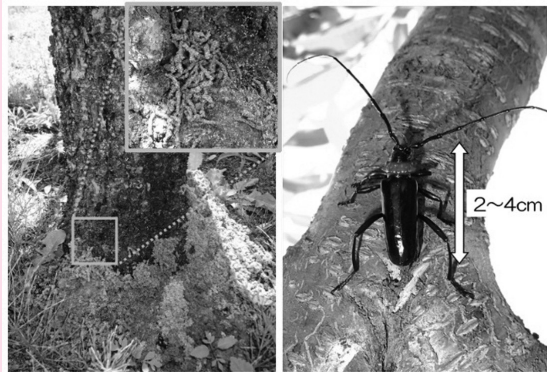
測定結果は、町ホームページに掲載しているほか、役場で掲示しています。

- 測定日：令和3年5月6日
- 測定機器：NaIシンチレーションサーベイメータ
- 単位：マイクロシーベルト/時 (μSv/h)
- 問合せ 環境課放射能対策係 ☎72-6940

【町内30カ所の測定結果】 (測定の高さ：地上50cm)

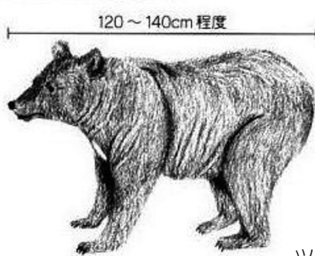
測定場所	測定値	測定場所	測定値	測定場所	測定値
峠の茶屋駐車場	0.06	共同利用模範牧場入口	0.11	富岡集落センター	0.11
大丸駐車場	0.06	大谷福祉館	0.13	中央運動公園	0.12
県道中塩原板室那須線深沢橋	0.09	夕狩地区集会所	0.08	あたごハイツ	0.08
那須湯本駐車場(那須高原観光案内センター前)	0.07	千振公民館	0.15	田中地区コミュニティセンター	0.13
湯本支所	0.10	逃室地区集会所	0.13	芦野支所	0.12
県道那須高原線下守子バス停	0.10	大島コミュニティセンター	0.10	追分バス停	0.11
室野井公民館	0.10	大同集落センター	0.13	養沢生活改善センター	0.13
道の駅 那須高原友愛の森	0.11	成沢地区集落センター	0.11	伊王野支所	0.13
池田地区農村センター	0.12	境の明神	0.10	道の駅 東山道伊王野	0.12
県道那須西郷線大沢交差点	0.08	寄居集落センター	0.11	稲沢公民館	0.07

# クビアカツヤ カミキリにご注意!



クビアカツヤカミキリ成虫(写真右)。幼虫が排出し、被基に堆積したフラス(木くずと糞の混じったもの。写真左)

- クビアカツヤカミキリの幼虫がモモ、ウメ、サクラ等の樹木内部を食い荒らし、衰弱、枯死させる被害が県南地域で拡大し深刻化しています。
- 被害拡大防止のため、クビアカツヤカミキリを発見したときは、ご連絡ください。
- ▼問合せ
- 農業環境指導センター  
☎0287-626-3086
- 那須農業振興事務所  
☎0287-22-2826



ツキノワグマの特徴



- クマは6月~11月半ばにかけて行動が活発になります。クマに出会わないよう注意しましょう。
- ▼クマを人里へ寄せ付けないために
- ・生ゴミや不要となった農作物は放置せず、土に埋めるなど適切に処理する。
- ・犬や猫のエサ等は建物内に入れておく。
- ・収穫予定の無い果樹は伐採するか実を全て除去する。
- ▼クマと出会わないために
- ・クマの出没状況を確認し、危険な場所には近づかない。
- ・一人での行動は避け、音が鳴るものを携帯し存在を知らせる。
- ・朝や夕方は特に注意する。
- ▼クマに出会ってしまったら
- ・静かにゆっくりとクマから離れる。
- ・クマに背を向けて、走って逃げない。
- ・グループで固まる。
- ・子グマには絶対に近づかない。
- ▼ツキノワグマの特徴
- ・臆病でおとなしい。
- ・嗅覚がするどい。
- ・木登りがうまい。
- ・人より足が速い。
- ・食べ物のほとんどは、植物の実や芽、葉、ハチやアリ、死んだシカなども食べる。
- ・体重は大人のオスで80kg程度、メスで60kg程度。
- ▼問合せ 農林振興課林務係  
☎(7)6912

## 豚熱(CSF)感染拡大 防止にご協力ください

- 令和2年12月に湯本地内の野生イノシシに豚熱(CSF、旧名称・豚コレラ)の感染が確認されて以降、近隣市町の養豚場でも感染が確認されました。豚熱(CSF)の特徴を確認し、感染拡大防止に努めましょう。
- また、畜産農家の方は、引き続き飼養衛生管理を徹底し、早期発見のために毎日観察のうえ、飼養豚に豚熱(CSF)が疑われる症状がみられる場合には、県北家畜保健衛生所へご連絡ください。
  - ▼豚熱(CSF)とは
  - 豚およびイノシシの病気で人には感染しません。仮に豚熱(CSF)に感染した豚、イノシシの肉を食べても人体に影響はありません。
  - また、養豚場内で豚熱(CSF)の感染が確認されると防疫措置のため全頭殺処分となり、市場に流通することはありません。
  - ▼野生イノシシに近づかない
  - 突進されてけがをするなど、大変危険です。イノシシの生息場所(山林など)にはウイルスが付着している可能性がありますので、立ち入った場合は、養豚場には近づかないでください。
  - ▼死亡したイノシシ発見時の連絡

### 豚熱ウイルスが付着しやすい場所の例



- 死亡した野生イノシシを発見した場合は決して近寄らず、県北家畜保健衛生所または町農林振興課へご連絡ください。
- 万が一、イノシシに触れた場合は、よく手を洗ってください。
- ▼養豚場、県、町の取り組み
- ・県内全養豚のワクチン接種
- ・養豚場周辺の防護柵設置
- ・消毒液や石灰等による消毒
- ・イノシシ捕獲の強化
- ・イノシシ出沒地における経口ワクチン散布
- ・捕獲、死亡イノシシの検査など
- ▼問合せ
- 県北家畜保健衛生所  
☎0287-36-0314
- 農林振興課畜産係  
☎(7)6911



# 母子手帳アプリ『Hapi NASUダイアリー』のご案内



妊娠中から子育てまで全てのライフステージにあわせて町から子育てに関する情報を受け取ることができ、子どもの成長記録や予防接種の管理ができます。

ぜひ母子健康手帳とあわせてご活用ください。

登録方法はアプリストアで「母子モ」と検索するか、お使いのスマートフォンで右のコードを読み取り、ダウンロードしてください。プロフィール登録で住所を「那須町」にすると利用できます。

■問合せ こども未来課こども政策係 ☎72-6959

乳児・妊婦健康診や予防接種の案内も配信しています。

コードからダウンロード



## 6月は歯の衛生月間です

6月4日は6(む)と4(し)の語呂合わせで「むし歯予防の日」といわれています。

また、6月4日〜10日までの1週間は、厚生労働省・文部科学省などによる「歯の衛生週間」が実施されています。

日本人の歯の寿命は50〜60歳代と言われ、高齢になるに従い、歯を失う人が多いのが現状です。最近では、80歳まで20本の自分の歯を持つという「8020運動」も提唱されています。

歯を大切にすることで、認知症肺炎や生活習慣病など全身の病気を防ぐことが期待されています。毎日の口腔ケアで、歯と体の元気を保ちましょう！

### 〇むし歯を予防し、歯の寿命を延ばすポイント

- ・歯ブラシで毎日(毎食後)きれいに歯をみがく
- ・歯間ブラシやフロスなどを用いて歯垢を取り除く
- ・口腔体操やマッサージを行い、口腔機能を維持する
- ・栄養バランスの取れた食事を、しっかりと良く噛んで食べる
- ・定期的に歯科検診を受診する

▼問合せ 保健センター  
☎72-5858

## 福祉・保育のお仕事 就職フェア2021・夏

### ▼日時

①福祉 6月26日(土)午前9時30分

〜午後4時(二部入れ替え制)  
②保育 6月27日(日)午前11時〜午後3時30分

▼場所 障害者スポーツセンター(宇都宮市若草1-10-6)

▼対象 福祉・保育職を希望する方(令和4年3月卒業見込みの学生を含む。高校生は除く)、福祉・保育職に興味、関心のある方

### ▼内容

- 〇福祉 1分間プレゼンテーション
- 〇保育 就職支援セミナー
- 〇共通
- ・合同相談会 求人事業所との個別相談
- ・相談コーナー 福祉・保育の仕事や資格に関する相談 ※託児あり。(生後6カ月〜就学前まで)

▼申込み・問合せ 栃木県社会福祉協議会

①福祉人材・研修センター  
☎028-643-5622

②とちぎ保育士・保育所支援センター  
☎028-307-4194

## 放課後児童クラブ 学童指導員募集

### 〇にじいろクラブ

(那須高原小学校隣接地)

### ▼就業時間

- ・平日 午後1時〜6時45分
- ・土曜日 午前8時〜午後5時
- ・学校が長期休暇の場合は、午前8時〜午後6時45分の間で5〜6時間

※土曜日に勤務できる方、経験者および有資格者を優先します。勤務時間と勤務日数は相談に応じます。賃金等についてはお問い合わせください。

▼申込み・問合せ にじいろクラブ(午後2時〜6時)

☎73-5216



## こころの病を理解するための家族教室のご案内

県北健康福祉センターでは、心の病を持つ方のご家族の集いを開催しています。一人で悩まずに、あなたの心の負担を軽くするお手伝いをします。

▼日時 7月16日(金)、8月27日(金)、10月15日(金)、11月19日(金)、1月21日(金)、2月18日(金)、午後1時30分〜3時30分

▼場所 県北健康福祉センター

## 子育て中の方必見

## 町子育て支援ガイドブック

町では、子育て支援の情報を掲載したガイドブックをご用意しています。妊娠・出産に関する手続きや健診の情報、病気のときの対応、幼稚園・認定こども園・保育園の情報、遊び場や相談施設などを掲載していますので、ぜひ活用ください。

▼入手方法 役場本庁や各支所、町公共施設等に配置していますので、ご自由にお取りください。また、町ホームページにも掲載しています。

▼問合せ こども未来課こども政策係

☎72-6959



▼対象者 統合失調症やうつ病などこころの病を持つ方のご家族 ※初めてのの方は、事前に面接で保健師がお話を伺いますので、まずはお問い合わせください。

### ▼費用 無料

▼申込み・問合せ 県北健康福祉センター健康支援課  
☎0287-22-2259

# 休日当番医診療のお知らせ

# 保健だより

保健センター ☎72-5858

◎病気にかかったなと思ったら、昼間のうちに病院などに受診するよう心がけましょう。  
◎「かかりつけ医」(日頃から相談している医師)を持ちましょう。

曜日	夜間急患診療所	大田原市中田原1081-4 那須赤十字病院 本館1階内	4702871 15663
毎 日	那須地区 夜間急患診療所	那須赤十字病院 本館1階内	4702871 15663
(夜間) 受付時間…午後6時30分 診療時間…午後7時～午後9時30分	大島内科小児科医院	那須塩原市錦町4-20	620106
	黒磯病院	那須塩原市高砂町3-5	620961
	立花医院	那須町寺子乙3967190	720311
	滝田メディカルクリニック	那須塩原市本町9-26	620392
	塩田医院	那須町寺子丙1-14	721860
期 日	医療機関	所在地	電話番号

(昼間) 診療時間…午前9時～午後5時

事業	期 日	場 所	時間及び対象者
成人の健康	総合健診	ゆめプラザ・那須内	(受付時間)8:00～10:30(*) (健診項目) 特定健診、基本健診、胃がん、肺がん、大腸がん、前立腺がん、子宮頸がん、乳がん、肝炎ウイルス、骨粗しょう症(女性のみ)
	女性だけの総合健診		(受付時間)8:00～10:30(*) (健診項目) 特定健診、基本健診、胃がん、肺がん、大腸がん、子宮頸がん、乳がん、肝炎ウイルス、骨粗しょう症

子育て支援センター ☎71-1137

事業	期 日	場 所	時間及び対象者
子育て	乳幼児相談	ゆめプラザ・那須内	(受付時間)10:00～10:30 要予約
	3歳児健診		(受付時間)12:45～13:15 H30.4.4～5.31生まれの方
	10カ月児健診		(受付時間)12:45～13:15 R2.7.16～9.10生まれの方
	ママと赤ちゃんのリフレッシュ教室		(受付時間)9:30～9:45 (対象)生後2～3か月の赤ちゃんとママ 要予約
	乳幼児相談		(受付時間)10:00～10:30 要予約
	1歳6カ月児健診		(受付時間)12:45～13:15 R1.10.23～12.2生まれの方
	2歳児歯科診		(受付時間)12:45～13:15 H31.4.3.～5.28生まれの方

2歳6カ月児歯科検診は新型コロナウイルス感染防止のため中止しました。  
※健診は、新型コロナウイルス感染防止の観点から会場内の混雑を避けるため、時間を区切って入場していただきます。事前に送付する通知書に、受付時間を記載しますのでご確認ください。指定の時間外に来場した場合は、車内等でお待ちいただくことがあります。  
また、日時等を変更する場合があります。

## わくわくキッズルームのお知らせ

### 「おはなし宝箱」 (要予約6組限定)

- 日 時 6月16日(水)  
午前10時30分～11時30分
- 内 容 絵本の読み聞かせ講座
- 講 師 絵本インストラクター ぷーばさん
- 対 象 乳幼児とその保護者

### 「リフレッシュ教室」 (要予約8組限定)

- 日 時 6月23日(水)  
午前10時15分～11時45分
- 内 容 ベビーマッサージ  
お母さんのストレッチ
- 講 師 高松 真里さん
- 対 象 乳幼児とその保護者
- 持ち物 お子様のバスタオルと飲み物

子育て支援センターでは、0歳から18歳までのお子さんとその保護者や家庭を対象に、毎週水曜日に「わくわくキッズルーム」を実施しています！保育士による催し物や、講師による講座を開催する日もあります！  
※新型コロナウイルス感染予防対策に伴い、予約制、那須町・那須塩原市・大田原市在住者限定となっています。

### 「わんぱくれんじやー」 (要予約6組限定)

- 日 時 7月7日(水)  
午前10時30分～11時30分
- 内 容 親子で手形・足形をとろう！
- 対 象 乳幼児とその保護者
- ※予約が多い場合は午後にも実施予定です

### 「わんぱくれんじやー」 (要予約6組限定)

- 日 時 7月14日(水)  
午前10時30分～11時30分
- 内 容 簡単な製作
- 対 象 乳幼児とその保護者

子育て支援センター  
☎ 71-1137

利用時間：9時～17時  
※11時30分～13時30分、16時～17時は消毒のため利用できません。  
休 館 日：火曜日、祝祭日、年末年始

# 夢を感動へ。感動を未来へ。 いちご一會とちぎ国体通信

～Vol. 8～

**第3回常任委員会・第3回総会を開催しました**

4月27日、町文化センターでいちご一會とちぎ国体那須町実行委員会第3回常任委員会および総会を開催しました。

第3回常任委員会では総会へ提出する議案として、専決処分した事項や令和2年度事業報告・収支決算、令和3年度事業計画・収支予算が審議され、その後開かれた第3回総会で、すべての議案が原案のとおり承認されました。

全国から本町を訪れる選手・監督と町民の皆さんが、夢や感動を分かち合える大会となるようさまざまな取り組みを進めます。



コースの清掃をして選手や応援の方々を迎え入れたいなど、活発な意見がありました

**第1回弁当調製施設選考委員会を開催しました**

いちご一會とちぎ国体那須町実行委員会では、令和4年のとちぎ国体那須町開催において、大会参

加者に衛生的で栄養面でも調和のとれた那須町らしい昼食弁当を提供するため、弁当調製施設選考委員会を設置しました。

この委員会では、各分野の専門的な見地をもつ委員が、弁当調製施設の選考基準やメニューなどについて話し合います。

第1回目の会議では、本町の弁当調製施設の状況、旬の食材や弁当容器などについて活発に意見を交換しました。引き続き、町の魅力が詰まった弁当を提供できるよう準備を進めます。



**とちぎ国体開催500日前記念事業**

とちぎ国体開催まで500日を迎えた5月19日、役場町民ホールでカウンタダウンボード除幕式を行いました。

このカウンタダウンボードは、とちぎ国体開催時期に紅葉しはじめる那須連山茶臼岳を背景に、那

須町観光大使「きゅーびー」と町の花「リンドウ」をデザインしたもので、とちぎ国体が終わるまで町民ホールに設置します。

カウンタダウンボードの日数が減っていくとともに、開催機運が高まり、町民の連帯感がより一層深まっていくことを願います。



町実行委員会会長と副会長による除幕  
役場にきた際はぜひご覧ください

**「ご協賛ありがとうございました」**

株式会社本田工務店様から国体開催周知用横断幕を協賛いただきました。42年ぶりに開催されるとちぎ国体が、町の子どもたちの記憶に残るものになってほしいとの代表取締役本田圭佑さんの思いから、協賛いただいた横断幕は、町内すべての小中学校および町立保育園等に設置しました。



株式会社本田工務店様へ  
感謝状を贈呈しました



大会コース沿いの黒田原小学校門付近に設置した横断幕

**協賛企業紹介**

有限会社イナバ様からフェイスシールド300枚を協賛いただきました。安心安全な大会運営に活用します。ありがとうございました。

▼問合せ いちご一會とちぎ国体那須町実行委員会事務局（教育委員会生涯学習課国体推進室）

☎(74)5678



## 頑張る人を応援 相馬あすかさん

ミス日本コンテスト2021 ファイナリスト



相馬あすかさん（大学3年）  
一般社団法人ミス日本協会主催の第53回ミス日本コンテスト2021のファイナリスト。町出身で、現在は京都市内の大学に通っています。

### ―応募のきっかけ

大学2年生だった昨年の夏、コロナ禍でも何かできることはないかと思っていました。そこでミス日本コンテストが、社会をよりよくしたい女性のために開催されていることを知り、勉強したいと思い応募しました。

### ―決戦大会へ

努力の甲斐あってファイナリストに残り、ミス日本の勉強会に参加しました。道徳や歴史、SDGsなどを講師から学ぶことで視野を大きく広げることができ、本当に良かったと思います。

決戦大会は3月22日、京王プラザホテル（東京都新宿区）で開催されました。賞は取れませんでした。

だが、自己紹介や審査員からの質問への受け答えなど、自然体できました。

### ―モンゴルでの経験が原点

旧高久中の1年生のとき、町のプログラムでモンゴルに1週間ホームステイしました。決戦大会の自己紹介では、このモンゴルでの経験から外国語で世界のひとを取り取りすることのすばらしさを知ったことなどを話しました。

### ―将来の夢

今は大学でフランス語を学んでいます。得意な語学を生かして旅行会社に就職し、ツアーコンダクターになりたいです。モンゴルへの旅で視野が広がり、自分の可能性が広がったと感じたので、同じような経験をお客さまと共有できたらなと思います。

### ―後輩たちへ

チャンスを与えられたら、それに対して全力で向き合ってほしいと思います。モンゴルでのホームステイや今回のコンテストへの参加によって、自分が変わったと感じたので、好きなことも少し苦手だと思えることも全力で向き合えば、自分の可能性が広がっていくと思います。

夢に向かって頑張る相馬あすかさん。ますますのご活躍を期待しています！

## 大会結果

### 第6回那須町ソフト ボール協会会長杯

- （4月24日、25日 運動公園）
- ▼優勝 東陽サンライズ
- ▼準優勝 黒田原フレンズ
- ▼第3位 学びの森SBC

## 参加者募集

### 第5回那須高原ジュニア ゴルフ大会ロイヤルカップ

第5回ジュニアゴルフ大会ロイヤルカップを那須伊王野カントリークラブで開催します。県内外のジュニアゴルフアークが集結し、熱い戦いが繰り広げられ、小学1年生から高校3年生が7部門に分かれて腕を競い合います。  
※詳しくは町ホームページの開催要項をご覧ください。

- ▼日程 8月18日(水)
- ▼場所 那須伊王野カントリークラブ

- ▼参加費 7,000円（プレー代・昼食代・税込）

- ▼締切り 7月30日(金)

- ▼申込み・問合せ スポーツセンター（平日午前9時～午後5時）

☎ 595959

## 那須スイミングドーム

○幼児・小中学生の水泳教室  
1ヶ月体験会 笑顔いっぱいプールを楽しもう！

▼対象 幼児・小学生・中学生

▼日程（月4回）

- ・6月生 6月1日～26日
- ・7月生 7月1日～28日

▼時間

○幼児コース

- ・火曜日～金曜日（年少～年長クラス）午後3時～4時

- ・土曜日（年少・年中クラス）午前9時45分～10時45分、（年長クラス）午前11時～正午、（年少～年長クラス）午後2時～3時

○小学生・中学生コース

- ・火曜日～金曜日 午後4時30分～5時30分

- ・土曜日 午後3時15分～4時15分、午後4時30分～5時30分

▼定員 空きがあるクラスに先着順

▼受講料 4,950円（税込）

※小・中学生は別途1回200円の入場料がかかります。

▼申込期間

- 6月生 定員になり次第終了
- 7月生 6月25日(金)

※新型コロナウイルスの感染状況により中止等の場合があります。

- ▼申込み・問合せ 那須スイミングドーム ☎ 6788



建中寺山門

## 「県民の日」を記念して入場料が無料です！

「県民の日」を記念して、次の施設の入場料が無料となります。ぜひご来場ください。

- 対象施設 那須スイミングドーム、那須歴史探訪館
- 無料日 6月13日(日)

### 那須歴史探訪館

問合せ ☎(74)7007

#### ○パネル展「七橋八坊三家老」

芦野の歴史を表す代表的な言葉に「七橋八坊三家老（ななはしやぼうさんかろう）」があります。芦野を流れる奈良川・菖蒲川には多くの橋が存在し、また、芦野は城下町・宿場町として家臣等が居住し、寺院が存在しました。「七橋八坊三家老」をテーマに芦野の歴史を紹介しますので、ぜひお越しください。

▼日程 7月23日(金)～8月29日(日)

▼入館料 大人200円(中学生以下無料)

▼休館日 毎週月曜日

#### ○古文書等が蔵や家に眠っていませんか？

那須歴史探訪館では、地域の歴史や先人の活動を語る貴重な資料となる古文書等の調査や目録の作成を行っています。

古文書等が自治会や個人宅などで所蔵されたまま、建物の建替え等で廃棄されることがあります。古文書や古い手紙・日記・雑誌などがあり、必要な方や取り扱いに悩んでいる方はご相談ください。

### 古文書講座を開催します

(初級・中級・実践編)

江戸時代の武家文書、地方文書に触れ、那須の歴史と文化を感じてみませんか。

▼日時

○初級編(全5回)

7月～月2回水曜日

午前10時～正午

○中級編(全7回)

7月～毎月第3金曜日

午後1時30分～3時30分

○実践編(全7回)

7月～8月 月2回水曜日

9月～11月 毎月第2水曜日

午後1時30分～3時30分

▼場所 文化センター

▼対象 町内在住の方

・初級編

古文書講座に初めて参加する方

・中級編 初級編を修了した方

・実践編 中級編を修了した方

▼定員 各級10人(要申込み、先着順)

▼講師 初級・実践編 伊藤晴康氏、中級編 小林成子氏

▼受講料 300円(資料代として。初回受講日に支払い)

▼締切り 7月2日(金)

▼申込み・問合せ 生涯学習課文化振興係 ☎(72)6565

### 第75回栃木県芸術祭の作品を募集します

毎年、県内の多くの方に応募いただいている栃木県芸術祭(栃木県文化協会・栃木県主催)を今年度も開催します。

なお、募集要項と応募票は町文化センターにもあります。

○文芸賞

▼募集部門 創作、随筆、詩、短歌、俳句、川柳

▼締切り 7月19日(月)

▼出品料 1部門2,000円

(高校生1,000円)

○美術展

▼募集部門 日本画、洋画、彫刻、工芸、書道、写真

▼作品の搬入日

・洋画、彫刻、工芸 9月18日(土) 19日(日)

・書道 9月21日(火)まで

・日本画、写真 10月23日(土)、24日(日)

▼出品料 1部門4,000円

(高校生2,000円)

▼問合せ 栃木県文化協会事務局 ☎028-643-5288

### 那須高原湯本ガイドクラブの会員を募集します

湯本地区には、飛鳥時代に発見

された鹿の湯や那須与一ゆかりの温泉神社、国名勝の殺生石など歴史・伝説・文化が豊富にあります。私たちと一緒に学びながらガイド活動をしてみませんか。

▼日程 11月末日までの日曜と祝日

▼場所 那須温泉神社、殺生石周辺

▼講師 那須高原湯本ガイドクラブ会員

▼会費 無料

▼締切り 7月31日(土)

▼問合せ・申込み 那須町観光協会 ☎0287-76-2619

### 「川の日記念事業」川は友だち

▼日時 7月3日(土)午前10時～

▼場所 余笹川ふれあい公園

▼参加費 無料(当日受付)

▼内容 魚のつかみ取り、稚魚の放流、鮎の友釣り、カナヘビ

験教室、建設重機体験試乗、鮎の塩焼きの無料配布(先着150人)

※新型コロナウイルス感染症拡大防止のため、中止する場合があります。

▼問合せ 余笹川流域連携ネットワーク事務局(担当:福田) ☎090-8726-8318





SUP(サップ)の様子

## 教室・講座 受講生募集

### 那須公民館

申込み・問合せ ☎(72)6564

#### ●親子でトライ！

水上スポーツの新定番！

SUP(サップ)体験

ボードの上に立ち、パドルをこいで水面を進んでいく新感覚のアクティビティに親子でトライ！

▼日程 7月10日(出)

▼時間 午前9時～正午

▼場所 矢の目ダム湖(豊原乙)

現地集合・解散

▼講師 Spes アクティビティ

那須

▼対象 町内在住の小学生と保護者

▼定員 20組(申込み多数の場合

合は抽選となります)

▼参加費 1人2,000円

▼締切り 6月25日(金)



●はじめてのキャッシュレス講座  
「キャッシュレス決済とお金のトラブル防止」

キャッシュレスの仕組みと活用方法、不正使用の被害防止対策を分かりやすく学びます。

▼日程 7月14日(水)

▼時間 午後2時～3時30分

▼場所 文化センター

▼講師 宇都宮財務事務所、栃

木県金融広報委員会

▼対象 町内在住の方

▼定員 12人(申込み多数の場合

合は抽選となります)

▼参加費 無料

▼締切り 6月25日(金)



### 高原公民館

申込み・問合せ ☎(76)3764

#### ●親子木工教室

繰り返し使える万年カレンダーを作ります。

▼日程 7月10日(出)

▼時間 午前10時～11時30分

▼場所 高原公民館

▼講師 那須町林業振興会

▼定員 親子20組(申込み多数

の場合抽選となります)

▼対象 町内在住の小学生と保護者

▼持ち物 飲み物、体育館シューズ、金づち等

▼参加費 無料

▼締切り 6月30日(水)

#### ●那須染めワークショップ

アップサイクルを目的とした那須高原ならではの草木染めです。那須産季節のハーブ・野菜の茎等の使わない部分でシルクコットンスカーフを染めます。

▼日程 8月10日(火)

▼時間 午後1時～3時30分

▼場所 高原公民館

▼講師 Kiyoka Endo

氏(アトリエショッププリラン

テ主宰)

▼定員 12人(申込み多数の場合

合は抽選となります)

▼対象 町内在住の方

▼持ち物 飲み物、室内履き、汚れてもよい服装等

▼材料費 3,000円程度

▼締切り 7月6日(火)

#### ●「那須平成の森」の源流で水生生物を探そう！

きれいな川にはどんな生き物がいるのか、親子で捜します。豊かな森で見られない水生生物がみつかるかも！

▼日程 7月25日(日)

▼時間 午前10時～正午

▼場所 那須平成の森

▼講師 那須平成の森インター

プリター

▼定員 親子10組(20人)(申込み多数の場合抽選となります)

▼対象 町内在住の小学生と保護者

▼持ち物 飲み物、替え靴等

▼参加費 無料

▼締切り 6月28日(月)



生き物を探す様子

### 共催

伊王野公民館・芦野公民館

#### ●中級者向けエコクラフト教室

紙バンドでひし形の透かし模様が入った手提げバックを作ります。中級者向けに、いろいろな編み方をやさしく学びます。

▼日程 7月6日、13日、20日、27日、8月5日(毎週火曜・全5回)

▼時間 午後1時30分～3時30分

▼場所 芦野基幹集落センター

▼定員 10人(申込み多数の場合

合は抽選となります)

▼対象 町内在住の方で5回全て出席できる方

▼材料費 1,000円程度

▼持ち物 木工用ボンド・はさみ・洗濯バサミ10個程度

▼締切り 6月25日(金)

▼申込み・問合せ 伊王野公民館 ☎(75)0002



夏のおでかけにぴったりなエコクラフトバック

## 放送大学10月生募集のお知らせ

心理学・福祉・経済・歴史・文学・情報・自然科学など、約300の幅広い授業科目があり、1科目から学ぶことができます。また、全国に学習センターが設置されており、サークル活動などの学生の交流も行われています。

資料を無料で差し上げていますので、気軽にご請求ください。

■出願期間 ・第1回 8月31日(火)まで ・第2回 9月14日(火)まで

■申込み・問合せ 放送大学栃木学習センター ☎028-632-0572

## 図書館だより No.283

申込み・問合せは図書館へ

☎72-5840

http://www.library.nasu.tochigi.jp

### イベント情報

#### ○読み聞かせ入門講座

「読み聞かせを始めよう!」をテーマに読み聞かせの心構えから絵本の読み方、絵本の選び方までを学べる講座です。

これから家庭で読み聞かせを始めたいと考えている方、学校や施設で読み聞かせをしている方など気軽にご参加ください。

▼日時 6月12日(土)午後2時〜4時

▼講師 大橋悦子氏

▼場所 2階学習室

▼定員 10人(要申込み)

#### ○農業支援講座「野菜づくりのコツと裏ワザ」

▼日時 6月19日(土)午後2時〜4時

▼場所 2階学習室

▼講師 鈴木稔氏(農山漁村文化協会)

▼定員 10人(要申込み)

▼内容 DVDやデータベースを見ながら、野菜作りに役立つコツや裏ワザなどを学ぶ講座です。

▼参加費 無料

▼持ち物 筆記用具



### 「赤ちゃんタイム」実施しています!

赤ちゃんタイムは、乳幼児をお連れの方が気兼ねなく当館を利用できる時間です。この機会をぜひご利用ください。

また、「育児書」を手に取りやすいように「育児コーナー」を設置しています。

▼日時 毎月第1・第3土曜日 午前9時〜正午

### 高原公民館ブックポストのご案内

高原公民館入口にブックポストを設置しています。町立図書館で借りた本を返却する際にご利用ください。

※他の図書館から借り受けた資料(相互貸借資料)、視聴覚資料は直接図書館カウンターに返却してください。

※公民館の本は公民館の窓口に戻却してください。



### オンラインデータベースをご利用ください

○下野新聞データベースPlus 日経テレコン

○ルーラル電子図書館(農文協 データベース)

○TKCローライブラリー

○ナクス・ミュージック・ライブラリー

※暮らしや趣味、調べ物等に役立つデータベースです。ぜひご利用ください。

### タブレット端末利用できます

館内でのインターネットやデータベース閲覧等にご利用下さい。

利用方法や規約等は受付の際にご確認下さい。

### 新着資料のご案内

▼一般書

小説8050

ひきなみ

臨床の砦

小島

東京デイスピア日記

博覧男爵

カード師

林 真理子

千早 茜

夏川 草介

小山田 浩子

桜庭 一樹

志川 節子

中村 文則

植物忌 星野 智幸  
貴方のために綴る18の物語

星落ちて、なお 岡崎 琢磨

ヒポクラテスの悔恨 中山 七里

なぜ秀吉は 門井 慶喜

地中のデザイナー ネイサン・イングランダー

ネイサン・イングランダー キリギリスのしあわせ トーン・テレヘン

▼児童書  
ぼくがっこう 谷川 俊太郎  
すてきなひとりぼっち なががわ ちひろ

モグラのモーとグートとラーコ みやにし たつや

神さまの通り道 村上 しいこ

春のウサギ ケヴィン・ヘンクス  
ゴリラんとわたし フリーダ・ニルソン

▼YA(ヤングアダルト)  
ゴースト・ボーイズ ジュエル・パーカー・ローズ

武器ではなく命の水をおくりたい 中村哲医師の生き方 宮田 律

「ハーブ」ってなんだろう?あな たと考えたいイメージと現実 下地 ローレンス吉孝

※紙面の都合上、資料の紹介は一部のみとなっています。

※図書館ホームページから資料の検索ができます。貸出中の資料については、予約サービスをご利用下さい。