

年末の交通安全県民総ぐるみ運動 マナーアップ！あなたが主役です

12月11日(金)から31日(木)までの21日間

■運動の重点

○子どもと高齢者の交通事故防止 ○「ライト4（フォー）運動」の推進

○すべての座席のシートベルトとチャイルドシートの正しい着用の徹底

○飲酒運転の根絶

■主 唱 栃木県・栃木県交通安全対策協議会



那須町管内で交通死亡事故が発生!!

11月14日午前6時5分頃、豊原丙地内の国道4号線で、普通自動車2台が対向車線に進出し、対向車両対向車線に進出した42歳男性が亡くなりました。また、11月27日午前6時30分頃、稲沢地内の県道で、軽自動車ガードレールに衝突する交通事故が発生し、38歳男性が亡くなりました。

10月から11月にかけて、町内で

那須町内で空き巣・車上荒らし被害が多発!

町内の消防団詰所車庫の窓ガラスが割られ、建物内の物品が盗まれる被害や、消防団詰所車庫付近に駐車していた車が車上荒らしに遭う被害が多発しています（11月だけで4件）。

町内の被害は、令和2年1月から10月末までで、住宅被害5件（空き巣・居空き・忍び込み）、車上荒らしの被害5件の計10件に及んでいます。

このような被害に遭わないために、防犯対策を確認しましょう。

▼防犯対策

○施錠の確認（住宅・車）

・就寝前や外出する際は、必ず施錠の確認をしましょう。また、在宅時にも施錠する習慣をつけましょう。

3件の交通死亡事故が発生しています。交通事故防止のため、車を運転する方は、次の点に注意して安全運転をお願いします。

○常に緊張感を持ち、交通量や道路形状に応じた運転を心掛ける。
○体調が優れないときや眠気を感じたときは、車両を安全な場所に停止し、運転をやめる。

※那須塩原警察署では、交通指導取締りを強化しています。

・駐車する際は、エンジンを切りドアと窓を必ず閉めましょう。

○隠し場所の分散（住宅）

・万が一、空き巣に入られた場合を想定し、貴重品の隠し場所を分散しましょう。特に、通帳と印かんは別々に保管するようにしましょう。

○車内の確認（車）

・車内を確認し、貴重品やバッグなどの荷物を置いたままにしないようにしましょう。

○防犯グッズの活用（住宅・車）

・盗難警報装置、防犯カメラ（ドライブレコーダー等）、センサーライト等の防犯機器を活用し、防犯効果を高めましょう。
・窓ガラスに防犯フィルムを貼りましょう。

防災のワンポイント

この時期、空気の乾燥と暖房機器等の使用により火災が発生する危険性が高くなります。

火災による被害に遭わないために、防火対策をしっかりと行いましょう。

【防火対策チェック項目】

- 電気コードが、カーペットや家具の下敷きになっていない。
- 不要な電気機器の電源プラグは抜いている。
- 電化製品のそばに水槽や花瓶などを置いていない。
- ブレーカーなどの分電盤の位置を把握している。

□プロパンガスのボンベを固定している。

□ガスホースが劣化していない。

□コンロの周りに燃えやすい物を置いていない。

□石油ストーブの周りに燃えやすい物を置いていない。

□石油ストーブの転倒防止を行っている。

□廊下や階段等の避難経路に燃えやすいものを置いていない。

□隣の家と接している箇所に金属製の雨戸や網の入った窓ガラスを設置している。



那須町安全安心メール ヤフー！防災速報

あわせて登録
備えて安心

【那須町安全安心メール】

火災や停電情報、防災・防犯情報など、町からのお知らせをメールで配信しています。携帯電話、パソコンから「t-nasu@sg-m.jp」に空メールを送信するか、コードを読み取ってアクセスしてください。



【ヤフー！防災速報】

現在地と指定した地域の地震、豪雨、警報などの防災情報をまとめて得ることができるほか、町からの防災に関する緊急情報を直接受け取ることもできます。携帯電話やパソコンなどでURLを入力するかコードを読み取ってアクセスしてください。※スマートフォン専用のアプリとメール版もあります。



■問合せ 総務課防災交通係 ☎72-6902

省エネ家電・住宅設備買換キャンペーン 「COOL CHOICE とちぎ チャレンジ! 2020」

- ・ 寒い冬は、エネルギーの使用が増える季節です。少しの工夫でできる省エネへの具体的な取り組みを紹介いたします。家族みんなで取り組みましょう。
 - 照明
 - ・ 不要な照明はこまめに消灯したり、LEDに変えたりすることも考えてみましょう。
 - 暖房
 - ・ 暖まった空気を循環させたり、厚手のカーテンや床まで届く長いカーテンを使用したりして、暖房効果を高めましょう。
 - ・ ひざ掛けを使って過ごすなどの
- キャンペーン期間に県内の販売店舗で対象の省エネ製品へ買い換えて応募した方全員に、オリジナルエコバッグをプレゼントします。
- ▼ 対象 県内に住んでいる方、通勤・通学している方
 - ▼ 応募受付期間(キャンペーン期間) 12月31日(休)まで(当日消印有効)
 - ▼ 対象商品
 - 冷蔵庫、テレビ、エアコン、温水洗浄便座(統一省エネルギーラベルで4つ星以上の製品に限る)
 - LED照明(白熱電球や蛍光灯からの買換に限る)
 - 窓の断熱改修(省エネ建材等級3つ星以上の製品に限る)
 - 内窓設置、外窓交換
 - 窓ガラス交換(単層ガラスから

- ウォームビズを実践しましょう。
- 冷蔵庫
 - ・ 冷蔵庫の温度設定を確認しましょう(強から中や弱にする)。
 - ・ 冷蔵室は、庫内が均一に冷えるように、常温保存できるものは冷蔵庫から出したりしながら、隙間を空けて食品を入れましょう。
- お風呂
 - ・ 間隔を空けずに入浴したり、間隔をあける場合でもフタをしりして浴槽に溜めたお湯の熱を逃がさないようにしましょう。
- ▼ 問合せ 環境課環境保全係 ☎(72)6916
- ▼ 応募方法
 - ① 応募サイト (<https://tochico.jp/challenge2020/>) から応募
 - ② 販売店等にあるチラシ裏面の応募用紙を郵便、ファクシミリ、電子メールのいずれかで送付
- ▼ 応募・問合せ 栃木県地球温暖化防止活動推進センター
 - ☎028-673-9101
 - Fax 028-612-6611
 - ✉ cctochigi@tochico.jp
 - 〒329-1198
 - 宇都宮市下岡本町2145-13

家庭でも省エネに取り組みましょう

- 照明
 - ・ 不要な照明はこまめに消灯したり、LEDに変えたりすることも考えてみましょう。
- 暖房
 - ・ 暖まった空気を循環させたり、厚手のカーテンや床まで届く長いカーテンを使用したりして、暖房効果を高めましょう。
 - ・ ひざ掛けを使って過ごすなどの
- ▼ 問合せ 環境課環境保全係 ☎(72)6916
- ▼ 応募方法
 - ① 応募サイト (<https://tochico.jp/challenge2020/>) から応募
 - ② 販売店等にあるチラシ裏面の応募用紙を郵便、ファクシミリ、電子メールのいずれかで送付
- ▼ 応募・問合せ 栃木県地球温暖化防止活動推進センター
 - ☎028-673-9101
 - Fax 028-612-6611
 - ✉ cctochigi@tochico.jp
 - 〒329-1198
 - 宇都宮市下岡本町2145-13

火災予防広報と想定訓練を実施しました

地域の皆さんに火災予防の意識をより強く持つてもらおうことと、火災による高齢者等を中心とする死者の発生を減少させること、また、財産の損失を防ぐことを目的に、消防署では秋季火災予防週間(11月9日~15日)に、火災予防広報巡回と想定訓練を実施しました。



火災の出火原因の多くは、たばこ、こんろ、火入れ等の火の不始末です。日常での不注意による火災が多く、自らの注意で十分防ぐことができます。

これから空気が乾燥し、火災が特に発生しやすい季節になり、また強風により火災が拡大しやすくなります。火気の取り扱いには十分注意してください。

▼ 問合せ 那須消防署 ☎(72)1215

那須町消防団 通常点検を実施しました

町の全地区から消防団員が参集し、団員の統率を図るための服装を点検しました。



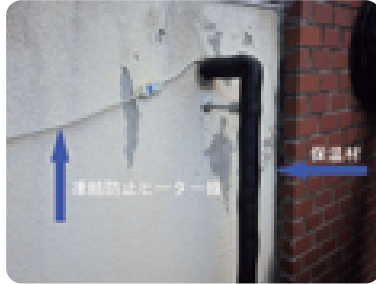
▼ 問合せ 那須町消防団事務局 (那須消防署内) ☎(72)5923

水道管の凍結にご注意ください!

気温が-4℃以下になると水道管が凍結しやすくなり、破裂する可能性が高くなります。屋外の水道管がむき出しになっているところや、あまり使用していない蛇口は特に注意が必要です。



水抜きができるタイプの蛇口は上のバルブを「水抜き」（閉める）にし、蛇口を開けて中の水を抜いてください。



また、凍結防止ヒーターが設置してある場合は、忘れずにコンセントにプラグを挿入しスイッチを入れてください。

▼**防寒対策**
水道管や蛇口には厚手の布や市販の保温材を巻き、その上からビニールテープなどを巻くと効果的です。すでに保温材が巻かれている場合でも、一部が剥がれていたりすると、そこから凍結する可能性があります。注意してください。

▼**問合せ** 上下水道課水道施設係
☎ 72-6920



▼**凍結で水道管が破裂したときは**
メーターボックスの中のバルブを閉めて指定工事店にご相談ください。



▼**凍結したときは**
自然に溶けるのを待つか、凍った部分にタオルをあて、ぬるま湯をゆつくりかけて溶かしましょう。
※熱湯をかけると水道管が破裂することがありますので、絶対に止めましょう。

空間放射線量測定結果

町で測定している町内30カ所の空間放射線量の測定結果をお知らせします。測定結果は、町ホームページに掲載しているほか、役場本庁で掲示しています。

測定日：令和2年11月5日
測定機器：NaIシンチレーションサーベイメータ
単位：マイクロシーベルト/時 (μSv/h)
■問合せ 環境課放射能対策係 ☎ 72-6940

【町内30カ所の測定結果】（測定の高さ：地上50cm）

測定場所	測定値	測定場所	測定値	測定場所	測定値
峠の茶屋駐車場	0.06	共同利用模範牧場入口	0.13	富岡集落センター	0.12
大丸駐車場	0.06	大谷福祉館	0.14	中央運動公園	0.12
県道中塩原板室那須線深沢橋	0.09	夕狩地区集会所	0.08	あたごハイツ	0.08
那須湯本駐車場（那須高原観光案内センター前）	0.07	千振公民館	0.15	田中地区コミュニティセンター	0.14
湯本支所	0.10	逃室地区集会所	0.13	芦野支所	0.12
県道那須高原線下守子バス停	0.12	大島コミュニティセンター	0.10	追分バス停	0.11
室野井公民館	0.11	大同集落センター	0.13	蓑沢生活改善センター	0.13
道の駅 那須高原友愛の森	0.12	成沢地区集落センター	0.11	伊王野支所	0.12
池田地区農村センター	0.12	境の明神	0.10	道の駅 東山道伊王野	0.12
県道那須西郷線大沢交差点	0.08	寄居集落センター	0.11	稲沢公民館	0.08

母子手帳アプリ『Hapi NASUダイアリー』のご案内



妊娠中から子育てまで全てのライフステージにあわせて町からのサポートをします。町からの子育てに関する情報を受け取ることができ、子どもの成長記録や予防接種の管理ができます。ぜひ母子健康手帳とあわせてご活用ください。登録方法はアプリストアで「母子モ」と検索するか、お使いのスマートフォンで右のQRコードを読み取り、ダウンロードしてください。

乳児・妊婦健康診や予防接種のご案内も配信しています。

QRコードからダウンロード



■問合せ こども未来課こども政策係 ☎72-6959

那須町ファミリースポーツセンター 提供会員養成講習会のご案内

那須町ファミリースポーツセンター提供会員を養成するための講習会を開催します。この講習会では、子どもの発達や病気、看護、栄養など、各分野の専門の講師からサービスの提供に必要な知識を学ぶことができます。また、講習会修了者は、ファミリースポーツセンターの提供会員として相互支援活動ができるようになります。

▼日程・場所・内容 1月19日(火)
・午前9時～正午 那須消防署
小児用救命講習会

わくわくキッズルーム

子育て支援センターでは、0歳から18歳までのお子さんとその保護者や家庭を対象に、保育士による催し物や、講師による講座を開催する「わくわくキッズルーム」を毎週水曜日に実施しています。詳しくは町ホームページをご覧ください。

なお、新型コロナウイルス感染症予防対策に伴い、予約制です。

▼予約・問合せ 子育て支援センター ☎(71)1137



運動大好き

県・町では、園児たちの体力向上に向け、各園で運動遊びを行っています。11月5日、伊王野保育園では、とちぎテレビの取材を受け、全クラスで運動遊びを楽しんでいる様子を見せました。

▼放送日 12月8日(火)午後7時30分～45分「知っとクになるとちっ！」(再放送)
※12月6日(日)に本放送されました。



4歳児跳び箱電車競走



3歳児手ぬぐい綱引き

りんご狩り

毎年、各保育園では、近くのりんご園に行き、りんご狩りを行います。11月6日、高久保育園では、大野りんご園でひまわり組とたんぼ組の園児37人がりんごを1人3個ずつ収穫しました。



収穫したりんごは嬉しい重さです



自分で上手に取れました！

放課後児童クラブ 学童指導員募集

○なかよしクラブ (東陽小学校敷地内)

▼就業時間
・平日の午後1時30分～6時30分
・学校が長期休暇の場合は、午前7時45分～午後6時30分の間で5～6時間

※勤務時間は、相談に応じます。賃金等はお問い合わせください。

▼申込み・問合せ なかよしクラブ(午後2時～6時) ☎(74)1828

休日当番医診療のお知らせ

保健だより

保健センター ☎72-5858

◎病気にかかったなと思ったら、昼間のうちに病院などに受診するよう心がけましょう。
◎「かかりつけ医」(日頃から相談している医師)を持ちましょう。

期日	医療機関	所在地	電話番号
12月13日(日)	那須高原クリニック	那須塩原市唐杉31-2	67-2701
12月20日(日)	那須脳神経外科病院	那須塩原市野間453-14	62-5500
12月27日(日)	渡部医院	那須塩原市大原間140-1	65-3535
12月29日(火)	あしのメデイカルクリニック	那須町大字高野1469-264 アクリコ高野倶楽部内	73-8885
12月30日(水)	なすのクリニック	那須塩原市共栄社83-24	60-5211
12月31日(木) 1月3日(日)	菅間記念病院	那須塩原市大黒町2-5	62-0733
1月10日(日)	米倉クリニック	那須塩原市本町2-4	64-3335
1月11日(月)	三森医院	那須塩原市宮町1-9	62-1095

(夜間) 受付時間…午後6時30分
診療時間…午後7時～午後9時30分

*変更になる場合がありますので事前に電話で確認してください。

毎 日	夜間急患診療所	大田原市中田原108114 那須赤十字病院 本館1階内	02871-4715663
-----	---------	--------------------------------	---------------

(昼間) 診療時間…午前9時～午後5時

事業	期 日	場 所	時間・対象
成人の健康	総合健診	ゆめプラザ・那須内	(受付時間)8:00～11:00(※) (健診項目) 特定健診、基本健診、胃がん、肺がん、大腸がん、前立腺がん、子宮頸がん、乳がん、肝炎ウイルス、骨粗しょう症(女性のみ)
	女性だけの総合健診		(受付時間)8:00～11:00(※) (健診項目) 特定健診、基本健診、胃がん、肺がん、大腸がん、子宮頸がん、乳がん、肝炎ウイルス、骨粗しょう症

子育て支援センター ☎71-1137

子 育 て	期 日	場 所	時間・対象
10カ月児健診	12/10(木)	ゆめプラザ・那須内	(受付時間)12:45～13:15 R1.12.25～R2.3.10生まれの方
4カ月児健診	12/11(金)		(受付時間)12:45～13:15 R2.6.24～8.11生まれの方
ママと赤ちゃんのリフレッシュ教室	12/16(水)		(受付時間)9:30～9:45 (対象)生後2～3カ月の赤ちゃんとママ 要予約
乳幼児相談	1/7(木)		(受付時間)10:00～10:30 要予約
1歳6カ月児健診	1/8(金)		(受付時間)12:45～13:15 R1年5月・6月生まれの方
2歳児歯科検診	1/13(水)		(受付時間)12:45～13:15 H30年11月・12月生まれの方

2歳6カ月児歯科検診は、新型コロナウイルス感染防止のため中止としました。10カ月児健診の対象者は、新型コロナウイルス感染防止のため年度計画から変更しています。

3歳児健診は、広報1月号でお知らせします。

<共通事項>

※健診は、新型コロナウイルス感染防止の観点から会場内の混雑を避けるため、時間を区切って入場していただきます。事前に送付する問診票に、受付時間を記載しますのでご確認ください。指定の時間外に来場した場合は、車内等でお待ちいただくことがあります。また、日時等を変更する場合があります。

もしかして、徘徊？



認知症の方の徘徊は、命に関わる事故につながる恐れがあります。徘徊の可能性のある方を見かけたら、積極的に声をかけ、事故を防ぎましょう。

▼徘徊している人の特徴

- ・夜中など不自然な時間に歩いている。
- ・季節に合わない服装、はだしやスリッパで歩いている。
- ・声をかけても、わき目もふらずに歩く。
- ・同じところをうろうろと何度も歩く。

ひとりの「いのち」でも守りたい「自殺予防いのちの電話」フリーダイヤル 毎月10日に実施しています

自殺者が3万人を割りましたが、まだまだ多くの方が自ら命を絶っています。毎月10日は、全国のいのちの電話センターが、一斉に特設電話で対応します。

▼日 時 毎月10日午前8時～11日午前8時(24時間)

- ▼認知症の方と関わるときの心得
 - ・驚かせない。
 - ・急がせない。
 - ・自尊心を傷つけない。
- ▼対応の仕方
 - ・ゆっくり近づき、相手の視野に入ってから、優しく穏やかな口調で話しかけましょう。
 - ・相手のペースに合わせてゆっくり返事を待ちましょう。
 - ・目を離さないようにしながら、安全確保をした上で、警察または左記問合せにご連絡ください。
- ▼問合せ
 - 認知症地域支援推進員へ) 保健福祉課 ☎72-6910
 - 地域包括支援センター ☎71-1138
 - 保健センター ☎72-5858
- ▼問合せ
 - 栃木いのちの電話事務局 ☎028-622-7970