

## 搾乳に向けて食む牧草

バンズファームの乳牛

表紙シリーズ くはたらく動物たち

### 目次

- 町長就任あいさつ…………… P.2
- 特集 ～デスティネーション  
キャンペーン～… P.4
- タウントピクス…………… P.8
- カメラスケッチ…………… P.20
- みんなの広場…………… P.22
- ほけんだより…………… P.24
- 生涯学習だより…………… P.29
- 農業委員会だより…………… P.33
- タウンinformation …… P.34
- 「殺生石」物語考…………… P.40

# 夢ある未来への まちづくりを

平山幸宏町長は17代目8人目の町長として4月7日に就任し、9日に大勢の町民と町職員に迎えられる初登庁しました。町民の先頭に立って町の舵取りをすることになった新町長に、新しいまちづくりへの抱負や施策について聞きました。



▲まちづくりへの抱負を語る平山町長

## 初当選を果たした 感想は…

就任からの1カ月間、各分野の方々にお会いし、ごあいさつさせていただきました。覚えることや学ぶことが多く、こうした中でも皆さんの声により耳を傾け、町政運営を進めていきたいと改めて実

感じました。那須に生まれ那須に育ち、町の皆さんのおかげで今の私があります。自然豊かなこの町で、心が触れ合う関係を町民と築いていきたいと感じています。

## 1期目にかける 意気込みは…

11年間、町議会議員として活

動し、うち2年間は議長を務めました。この経験の中で、子育て世代から高齢者まで大勢の皆さんの意見を聴いてきました。これから4年間の町政運営では、皆さんの意見を反映させ期待に応えられることができるよう、マニフェスト（選挙公約）の実現に向けて最善の努力をしていきます。

「わかりやすい町政・スリムな町政・やさしさある町政」を基本姿勢に、町の元気を取り戻し、夢ある未来へとつなげていきたいと考えています。

## 重点取り組みについて

この度の選挙では、町民の声と町の実情を踏まえ、6分野33項目に取り組むことをお約束しました。これらの取り組みは一人で実現できるものではありません。これまでの流れをよく理解し役場の各部署と調整を図りながら、進めていきます。

## ① 那須町地区別新生再生 計画と実現

町を、那須湯本高原、黒田原高久、芦野伊王野、夕狩豊原の4つの地区に分け、それぞれの特色や特性を生かして地域振興



を図っていくことを目指します。御用邸を有する那須湯本高原地区は、ロイヤルリゾートとしての多様な観光振興を展開していきます。立地条件が整っている黒田原高久地区は企業の誘致、歴史ある芦野伊王野地区は文化歴史遺産の保全、自然豊かな夕狩豊原地区は矢ノ目ダムを活用した多目的空間整備を計画し、地区ごとに実現していきます。

## ② 魅力豊かなまちづくりと町民増加対策

少子高齢化対策は喫緊の課題として取り組んでいかなければなりません。企業の誘致や町内事業所を支援することで雇用の機会を増やし、また、結婚支援の強化と子育て環境の整備等を行うことで、若者に選ばれるまちづくりを進めていきます。これらの取組みを進めるために、国や県、他自治体との連携も強化していきます。

## ③ 健全財政と重要事業の見直し

既に計画が進んでいるものはありませんが、旧田中小学校跡地の利用や道の駅友愛の森再整備計画については、改めてその

内容を精査する必要があるのではないかと感じています。また、町が実施しているイベントや委託事業についても、目的や効果を検証することで、見直すべき点が見えてくるはずですが、不要な計画や事業を洗い出すことで、歳出予算の削減につなげていきたいと考えています。

## ④ 福祉政策強化

高齢者が住み慣れた場所で、いつまでも元気で豊かな生活が送れるよう、地域包括ケアシステムの構築にも力を入れていきます。また、障がいを持つ人が住みやすく自立して生活できる支援体制も必要です。これらの取組みには地域の見守りや助け合い活動が大切です。地域との連携を強化しながら、福祉政策を進めていきます。

## ⑤ 観光、農林業など町基幹産業の元気アップ再生

那須街道の渋滞については、これまでも様々な方法で解消を試みてきましたが、なかなか効果が出ていません。関係機関と協議を図りながら、渋滞解消に向けた方策を新たな視点で見出し、実現していきます。また、

基幹産業の更なる発展にあたっては町内経済4団体との連携を密にし、那須のブランド力を高め相乗効果が得られるような事業の展開を、官民一体で目指していきます。

## ⑥ 子育て環境と教育

子どもたちは町の貴重な宝です。子どもたちが元気に伸び伸びと成長していけるよう、子育て環境と教育環境の整備を進めていきます。給食費の全額無料化と小中学校トイレの洋式化の加速には、特に力を入れて取り組んでいきたいと考えています。

## 町民に向けて…

私は、町民の皆さんと同じ目線に立って課題を見つけ出し、皆さんと同じ耳でどんな声も真剣に聴き、皆さんと同じ足で問題が起きている場所へ駆けつけ、皆さんと同じ手で汗まみれになって働き、そしてその手で、町が進むべき道を指し示していきます。夢ある未来へのまちづくりを進めていくために、町民の皆さん、ご理解とご協力をお願いいたします。



▶初登庁の際は、大勢の町民が役場前に集まりました。

## ■ 平山幸宏町長 プロフィール

生年月日 昭和37年3月25日（56歳）  
略歴 昭和49年 那須町立室野井小学校卒業  
昭和52年 那須町立那須中学校卒業  
昭和55年 栃木県立那須高等学校卒業  
平成19年 那須町議会議員初当選

現在は、妻、長男夫婦、二男夫婦と孫2人、夫が単身赴任中の長女と孫1人、計4世帯10人で横沢地内の自宅で生活しています。

# 「那須いろ春旅」でおもてなし♡



～ デスティネーションキャンペーン19年ぶりに開催！～



4月1日(日)から6月30日(土)までJRグループと協働し「本物の出会い栃木」デスティネーションキャンペーン(以下、栃木DC)が開催されています。

町では、町観光協会を中心に地元の旅館・飲食店・観光商工関連団体等と連携し、町の観光を再発見し磨き上げることが目的に、那須町DC企画部会を設置、企画立案を行い、実行の可能性を検討してきました。今回「那須いろ春旅」と題して栃木DC期間中にしか体験できない25の特別企画を用意し観光客の皆さんに提供しています。

地域を盛り上げ、観光誘客を進めるためには、官民一体となった取り組みが必要です。町においても、町民一人ひとりが町内を訪れる方に対して「おもてなし」を実践するきっかけとなるよう、観光の発展に向け事業を進めていきますので、皆さんのご協力をお願いいたします。

## 栃木DC情報・パンフレット

・那須町

那須町観光協会ホームページ

<http://www.nasukogen.org>

・栃木県

栃木県観光公式サイト「とちぎ旅ネット」

<http://www.tochigiji.or.jp>

## DC(デスティネーションキャンペーン)とは

デスティネーションキャンペーンはDestination(目的地)とCampaign(宣伝)を組み合わせた造語で、JRグループ6社(北海道、東日本、東海、西日本、四国、九州)と地域(地方公共団体・住民・企業など)が協働で取り組む、国内最大規模の観光キャンペーンです。DCでは観光資源の掘り起こしや磨き上げを行い、集中的な広告宣伝やプロモーション活動などによって全国から観光誘客を図り、地域の活性化に役立てることを目的としています。

## キャンペーンの時期は？

平成29年プレDC

平成30年本DC

平成31年アフターDC

平成30年の春、4月から6月までの3か月間で開催されます。

より多くの皆さんに県と町を知ってもらえるように、その前後の年も、同じ時期にキャンペーンを行います。3年間を通して、観光のステップアップを図ります。

## DCのテーマは？

栃木県では、「本物の出会い栃木」を合言葉に、「花」「食」「温泉」「自然」「歴史・文化」の5つを基本テーマとして、栃木が誇る本物の魅力と最高のおもてなしをお届けします。

町でも、この5つのテーマをもとに、たくさんの企画を関連団体などと作成しました。その中から厳選して25の企画を選定し、特別企画として実施します。

花



食



温泉



自然



歴史・文化





里山ポタリング



天空のヨガin那須どうぶつ王国

## どのような企画があるの？

町では、DCの3年間を町の観光の新しい魅力を構築し提供するきっかけとし、DC終了後も継続できる内容を多く揃えました。

① スマートハイキングin那須高原

② アウトドア男塾2018

③ アウトドアくノ一2018

④ 天空のヨガin那須どうぶつ王国

⑤ 那須連山縦走フェスティバル

⑥ 里山ポタリング あぜ道探検 + 採れたて野菜BBQライド

⑦ サイクルスタンプラリー

⑧ 芦野遊行柳「田植え祭り」で田植え体験



⑨ 那須いろいろ野菜の美味しい体験 ~ 農業体験

⑩ そば打ち体験道場「匠」

⑪ 那須高原スイーツ&パン デジタルスタンプラリー

⑫ おいしい！楽しい！体験できる！「食と体験の那須いろいろエスタ」

⑬ ギルド叙任者と「那須チーズを巡る旅」

⑭ 大人のいちご狩り



⑮ 那須ロープウェイ夜間特別運行「ムーンライト・スペシャルナイト」



⑯ トワイライトゴンドラ

⑰ ナイトゴンドラ

⑱ 空鑑賞（ガイド付き）

⑲ 第30回御神火祭&前夜祭

⑳ 那須ナイト・フェスティバル



㉑ 那須のかたり部  
㉒ 那須の歴史と鹿の湯 湯もみ体験



㉓ 「那須温泉クイズラリー」

㉔ 駅からハイキング 那須の里山を歩く〜芦野の桜と歴史探訪〜新緑の那須高原ウォーク

〜八幡つっぴ散策コース〜

㉕ 素敵なオープンガーデン巡rin那須高原（バスツアー）

ひとつひとつ実施し検証を重ね、それぞれの団体や事業所が独自に商品化していくこと目指しています。

## 町民がでてる！はるるるる。

もちろん特別企画に参加していただき、那須町の良さを体験していただくことが一番です。また、観光立県とちぎの実現に向けたおもてなしの推進等に関する条例（とちぎ観光おもてなし条例）が昨年4月に施行されたことに伴い、県では「おもてなしいちご隊」の参加者を県内

で募集しています。県民一人ひとりが栃木県を訪れる方に対して、「おもてなし」を実践するきっかけとなる取り組みです。例えば、笑顔であいさつやお出迎え、道案内の手助けなど、自分の範囲のおもてなしに取り組みんでもらえればOKです！

ぜひ「おもてなしいちご隊」に登録し、楽しみながらそれぞれの「おもてなし」を試してみませんか。

### ▼対象

・個人 県内に在住している方、または通勤、通学している方

・団体等 県内に所在する企業、団体、学校、任意のグループなど

▼募集期間 平成31年6月30日まで

※登録期間は登録日から平成32年3月31日までとなります。

▼申込み（公社）栃木県観光物産協会 ☎0287-62313213

※栃木県観光公式サイト「とちぎ旅ネット」からも直接申込みいただけます。





### おすすめの企画は？

すべての企画が、おすすめの特別企画となっておりますが、その中からいくつかの企画をご紹介します。

#### ●第30回御神火祭及び前夜祭

今年はDC特別企画として前夜祭を開催し、町全体の総決起を図りDCを盛り上げていきます。町民の皆さんもぜひご参加ください。

また、本祭は九尾の狐伝説の地「殺生石」で行われる御神火（ごじんか）と太鼓の響きが織りなす幻想的な火祭りです。大昔から何度となく噴火する茶臼岳の怒りを鎮め、無病息災と豊作を祈る行事として毎年開催しています。



本祭の御神火祭は、「九尾の市」を開催。無料でキツネメイクが出来るほか出店が並び、那須温泉神社から出発する松明行列には誰でもご参加いただけます。また、松明行列参加券などが付いたお得な宿泊プランもご用意しています。

#### ○前夜祭

▼日程 5月26日(土)

#### ○本祭

▼日時 5月27日(日)  
午後3時〜九尾の市  
午後6時〜御神火祭

#### ▼場所 殺生石

▼松明行列参加料 500円

#### ▼申込み 町観光協会

☎ 76 2619



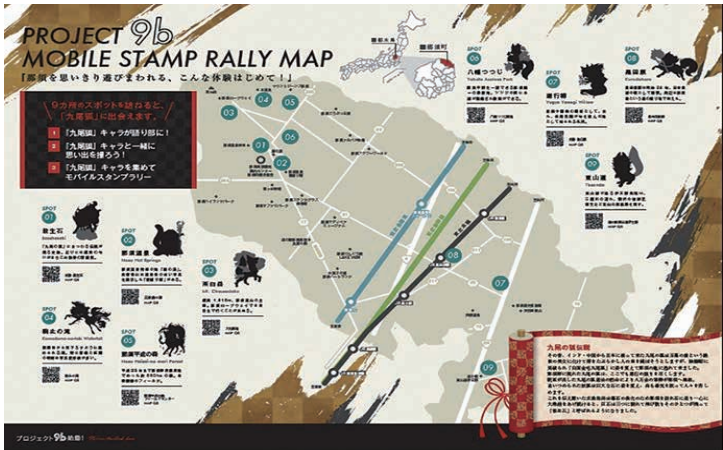
## プロジェクト9b始動

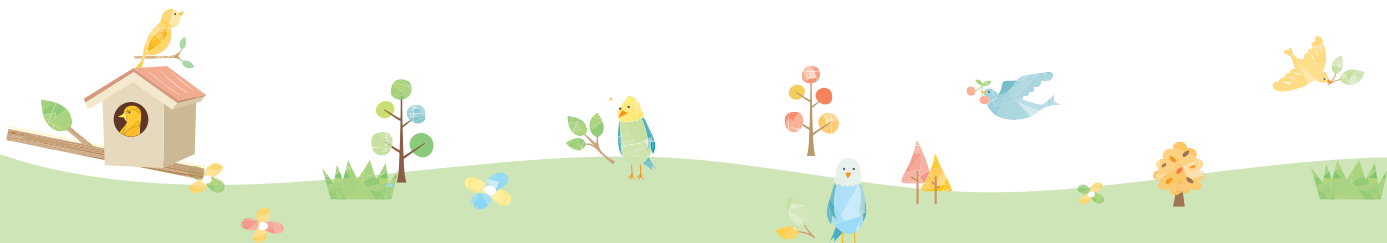


Project 9b @ Nasu

©Akira Himekawa 2017

「プロジェクト9b」は、AR（拡張現実）という技術を活用し、動画で那須の観光情報を発信する新しいプロジェクトです。「九尾の狐伝説」をモチーフに、漫画家、イラストレーターとして世界的に著名な姫川明輝氏がキャラクターを創作。ボスキャラ「九尾狐」と、その9本の尾から生まれたキャラクターたちが「那須を伝え」「那須を語り」那須の楽しみを提供します。スマートフォン等に専用アプリをダウンロードし、町内9カ所に設置された案内板のQRコードを読み取ると、キャラクターが語り部となってスポットを紹介し、町の案内の際にぜひご利用ください。





また、二次交通の整備は那須の観光にとって大きな課題です。県や各観光地協会、環境省の国立公園満喫プロジェクトと連携した「日光・那須満喫ライナー」と、この春初めての試み「道の駅シャトルバス」は、町内の周遊観光を実現するための第一歩として実験的に運航する予定です。季節運行バス「那須つつじ号」も、周遊バス「きゅーびー号」とあわせて運行しています。

湯本高原地区、黒田原地区、芦野伊王野地区を観光客や地元の人たちが、もつと行き来できるようにになれば町全体の活性化にも繋がります。町民の皆さんもこの機会にぜひご利用ください。

### 日光・那須満喫ライナー

- ▼運行期間 5月11日(金)～6月4日(月)の金・土・日・月、計16日間運行
- ▼内容 日光国立公園に位置する那須く塩原・湯西川く鬼怒川く日光の間を路線バスが走ります。新緑とツツジの季節、目線の高いバスの車窓からの景色は最高です。
- ▼運賃 那須く日光または鬼怒川2,500円 那須く湯西川2,000円 那須く塩原1,050円

▼申込み 町観光協会、日光市観光協会、塩原温泉観光協会、那須塩原市観光局  
☎2619

※予約優先となり、空席のある場合は当日乗車が可能です。

### 道の駅シャトルバス

▼運行期間 4月28日(土)～6月3日(日)の土・日・祝日、計15日間運行

▼内容 町内にある「那須高原友愛の森」と「東山道伊王野」2つの道の駅を結ぶバスを実験的に運行いたします。どちらも新鮮でおいしい農産物直売所や特徴のあるレストランなどが人気です。

▼運賃 友愛の森く東山道伊王野1,000円 友愛の森く黒田原駅500円 東山道伊王野く黒田原駅500円  
※車内で運賃をお支払ください。

栃木DCをきっかけに県内外から大勢の方が訪れるようになれば、県、そして町全体が元気になります。  
みんなで力をあわせ楽しみながらステイションキャンペーンを成功させましょう。

### 問合せ

- 町観光商工課 ☎76918
- 町観光協会 ☎762619



# 90名に行政連絡員を委嘱

4月17日、ゆめプラザ・那須で行政連絡員会議が開催され、90名の行政連絡員に、平山町長から委嘱状が交付されました。

行政連絡員には、町民と町行政を結ぶ重要なパイプ役として、各種連絡調整や調査依頼、広報等の文書配布等を担当していただきます。2年間よろしくお願いします。

また、前行政連絡員の皆さんには大変お世話になり、ありがとうございます。

## 〔行政連絡員の皆さん〕

- (敬称略)
- 黒田原① 大島一人(音羽町)
  - 黒田原② 岩渕邦章(幸町1)
  - 黒田原③ 相馬信男(本町)
  - 黒田原④ 廣町恭一(相生町)

- 黒田原⑤ 荒井和彦(新黒田)
- 黒田原⑥ 藤井芳江(上ノ原団地3)
- 黒田原⑦ 深澤孝雄(上塩阿久津)
- 黒田原⑧ 石川新一(新小羽人)
- 黒田原⑨ 平山完二(松の倉)
- 黒田原⑩ 高久一次(上川)
- 黒田原⑪ 伊澤嘉博(西大久保)
- 黒田原⑫ 佐藤辰一(黒田団地)
- 黒田原⑬ 高城来夢(前原団地)
- 黒田原⑭ 大島佑樹(新黒田住宅)
- 田 中① 益子守行(落合)
- 田 中② 高久富夫(田中)
- 田 中③ 高久幸一(狸久保1)
- 田 中④ 高久 弘(高久)
- 高 久① 平山恵夫(後藤橋)
- 高 久② 平山 兼(弓落)
- 高 久③ 高久昇一(本郷1)
- 高 久④ 相馬勝一(茅沼)

- 高 久⑤ 井上隆廣(下瀬縫)
- 高 久⑥ 相馬和至(新高久)
- 高 久⑦ 藺田孝造(新西原)
- 田 代① 井上藤男(松子)
- 田 代② 人見正二(喰木原)
- 田 代③ 神戸正美(大日向)
- 田 代④ 斉藤晴視(広谷地)
- 田 代⑤ 細田 宏(大同)
- 室野井① 秋元 優(下半俵)
- 室野井② 高根沢慎一(宇田島)
- 室野井③ 菊地貞幸(横沢)
- 室野井④ 田中秀利(遅山町)
- 湯 本① 君島幹夫(湯本本町)
- 湯 本② 君島精一(見晴町)
- 湯 本③ 草野勇三(旭町)
- 湯 本④ 伊能達朗(東町)
- 湯 本⑤ 永山 拓(那須高原)
- 湯 本⑥ 宇賀神康夫(占勝園)
- 湯 本⑦ 宮尾國昭(西町)
- 湯 本⑧ 大森初男(元湯町)
- 湯 本⑨ 堀越勇吉(湯本仲町)
- 池 田① 大森春男(北条)
- 池 田② 大森敏行(池田)
- 池 田③ 人見悦夫(一ツ樞)
- 池 田④ 伊集院徹(ロイヤルバレー)
- 池 田⑤ 高根沢行男(大沢)
- 池 田⑥ 鍋島利信(大谷)
- 池 田⑦ 若井昭男(小島2)
- 池 田⑧ 高久隼知(大島2)
- 池 田⑨ 高久正一(漆塚下)
- 池 田⑩ 大島栄次(中原)
- 池 田⑪ 齋藤健二(大石)
- 池 田⑫ 高久富男(新田)
- 池 田⑬ 深澤 昭(穂積)
- 大 島① 高久文男(戸能)
- 大 島② 星 徹(逃室)
- 大 島③ 遠藤和男(田島)
- 大 島④ 葉袋治雄(千振)
- 大 島⑤ 大森政男(高津)
- 大 島⑥ 平山三郎(針生)
- 大 島⑦ 渡辺源一郎(松沼)
- 大 島⑧ 渡辺一朗(柏台)
- 大 島⑨ 菊地正男(豊津)
- 大 島⑩ 人見 廣(綱子)
- 大 島⑪ 人見 廣(綱子)
- 大 島⑫ 人見 廣(綱子)
- 大 島⑬ 人見 廣(綱子)
- 大 島⑭ 人見 廣(綱子)
- 大 島⑮ 人見 廣(綱子)
- 大 島⑯ 人見 廣(綱子)
- 大 島⑰ 人見 廣(綱子)
- 大 島⑱ 人見 廣(綱子)
- 大 島⑲ 人見 廣(綱子)
- 大 島⑳ 人見 廣(綱子)
- 大 島㉑ 人見 廣(綱子)
- 大 島㉒ 人見 廣(綱子)
- 大 島㉓ 人見 廣(綱子)
- 大 島㉔ 人見 廣(綱子)
- 大 島㉕ 人見 廣(綱子)
- 大 島㉖ 人見 廣(綱子)
- 大 島㉗ 人見 廣(綱子)
- 大 島㉘ 人見 廣(綱子)
- 大 島㉙ 人見 廣(綱子)
- 大 島㉚ 人見 廣(綱子)
- 大 島㉛ 人見 廣(綱子)
- 大 島㉜ 人見 廣(綱子)
- 大 島㉝ 人見 廣(綱子)
- 大 島㉞ 人見 廣(綱子)
- 大 島㉟ 人見 廣(綱子)
- 大 島㊱ 人見 廣(綱子)
- 大 島㊲ 人見 廣(綱子)
- 大 島㊳ 人見 廣(綱子)
- 大 島㊴ 人見 廣(綱子)
- 大 島㊵ 人見 廣(綱子)
- 大 島㊶ 人見 廣(綱子)
- 大 島㊷ 人見 廣(綱子)
- 大 島㊸ 人見 廣(綱子)
- 大 島㊹ 人見 廣(綱子)
- 大 島㊺ 人見 廣(綱子)
- 大 島㊻ 人見 廣(綱子)
- 大 島㊼ 人見 廣(綱子)
- 大 島㊽ 人見 廣(綱子)
- 大 島㊾ 人見 廣(綱子)
- 大 島㊿ 人見 廣(綱子)

## 那須町自治会連合会の役員が改選されました



草野勇三さん



鈴木友実さん



山田文男さん



相馬和至さん

地域のリーダーとして地域づくりに尽力されている自治会長(90名)で構成する「那須町自治会連合会」では、自治会相互の連絡協調を図るとともに、明るく住みよい地域社会づくりを目指し活動を行っています。

4月17日の総会において、会長に鈴木友実さん(横町下)、副会長に草野勇三さん(旭町)、相馬和至さん(新高久)、山田文男さん(上町)がそれぞれ選出されました。今後のご活躍を期待いたします。



# 平成29年度下半期(平成29年10月1日～平成30年3月31日)の財政状況

町では、町の財政がどのように運営され、どのような状況になっているかを町民のみなさんに広く知っていただくため、様々なかたちで財政状況の公表をしています。今回は、平成29年度下半期(平成30年3月31日現在)の『予算執行状況』、町の借入金である『町債の状況』および貯金である『基金の状況』などについてお知らせします。

予算現額の内訳は、一般会計が134億5,534万円、特別会計の合計が78億4,290万円、水道事業会計が11億1,518万円(収益的支出および資本的支出の合計額)となっており、それぞれの予算執行状況は、一般会計は歳入が89.2%(前年同期89.7%)、歳出が85.7%(同81.9%)、国民健康保険などの6つの特別会計の合計では、歳入が91.1%(同91.2%)、歳出が89.5%(同89.0%)、水道事業は歳入が101.7%(同101.1%)、歳出が96.4%(同95.6%)となっています。

## 一般会計

■問合せ 企画財政課財政係 ☎72-6906

科目	予算現額	収入済額	収入率(%)	前年同期(%)
町税	47億6,107万円	50億3,754万円	105.8	104.5
地方交付税	15億7,086万円	15億9,381万円	101.5	103.9
町債	13億2,994万円	6億9,340万円	52.1	60.9
繰越金	10億6,593万円	10億6,593万円	100.0	100.0
国庫支出金	10億58万円	7億3,364万円	73.3	70.0
県支出金	9億5,416万円	7億9,799万円	83.6	71.1
繰入金	6億2,766万円	6億2,816万円	100.0	99.9
分担金及び負担金	5億3,124万円	8,219万円	15.5	54.6
地方消費税交付金	4億8,000万円	4億9,556万円	103.2	99.6
諸収入	3億6,598万円	5,920万円	16.2	104.2
使用料及び手数料	1億6,888万円	1億7,623万円	104.4	103.2
地方譲与税	1億5,300万円	1億6,167万円	105.7	101.5
財産収入	4,439万円	4,505万円	101.5	101.0
その他	4億165万円	4億2,673万円	106.2	113.1
合計	134億5,534万円	119億9,710万円	89.2	89.7

科目	予算現額	支出執行済額	執行率(%)	前年同期(%)
民生費	40億616万円	32億9,347万円	82.2	86.4
総務費	22億8,631万円	20億7,810万円	90.9	88.5
教育費	18億5,901万円	15億784万円	81.1	54.2
土木費	10億7,657万円	8億3,669万円	77.7	74.6
公債費	10億6,891万円	9億9,599万円	93.2	97.3
衛生費	10億3,797万円	9億4,173万円	90.7	85.0
商工費	7億2,538万円	6億4,327万円	88.7	88.1
消防費	6億3,740万円	5億9,720万円	93.7	85.6
農林水産業費	6億2,346万円	5億2,201万円	83.7	68.6
議会費	1億1,973万円	1億1,602万円	96.9	97.4
災害復旧費	540万円	316万円	58.5	46.2
労働費	92万円	70万円	76.1	93.9
予備費	812万円	0円	0.0	0.0
合計	134億5,534万円	115億3,618万円	85.7	81.9

## 特別会計

## 水道事業会計

会計名	予算現額	収入済額	収入率(%)	前年同期(%)	支出執行済額	執行率(%)	前年同期(%)
国民健康保険	43億2,400万円	39億2,280万円	90.7	88.8	39億1,280万円	90.5	90.8
後期高齢者医療	3億1,120万円	3億226万円	97.1	98.3	2億9,116万円	93.6	93.9
介護保険	27億6,700万円	25億5,075万円	92.2	95.9	24億4,824万円	88.5	86.3
下水道事業	3億5,850万円	3億5,333万円	85.2	81.5	2億8,583万円	79.7	82.0
観光事業	3,300万円	1,700万円	51.5	51.4	3,083万円	93.4	88.6
宅地造成事業	4,920万円	4,920万円	100.0	100.0	4,862万円	98.8	95.4
合計	78億4,290万円	71億4,734万円	91.1	91.2	70億1,748万円	89.5	89.0

区分	予算現額	執行額	執行率(%)	前年同期(%)
収入	7億376万円	7億1,801万円	102.0	101.3
支出	7億2,343万円	6億8,774万円	95.1	93.9
資本的収入	1億1,382万円	1億1,382万円	100.0	100.0
資本的支出	3億9,175万円	3億8,682万円	98.7	98.7
合計	8億1,758万円	8億3,813万円	101.7	101.1
支出	11億1,518万円	10億7,456万円	96.4	95.6

収入率や執行率の低い科目があるのは、地方公共団体(市町村など)は、その会計年度の期間中(4月から翌年3月まで)にはすべての収入・支出の事務を完了することができないため、翌年度の4月1日から5月31日までの2ヶ月間を出納整理期間とし、その間に現金の未収・未払いの整理をすることになっているためです。

## 町債の状況

現在高総額 162億5,691万円

区分	費目	現在高	構成比
一般会計	総務	1億2,378万円	1.0%
	民生	6億7,953万円	5.7%
	衛生	1,631万円	0.1%
	農林水産	1億1,833万円	1.0%
	商工	7,093万円	0.6%
	土木	15億1,683万円	12.8%
	公営住宅	2億8,938万円	2.4%
	消防	7億9,441万円	6.7%
	教育	19億6,019万円	16.5%
	復旧債	土木	4,218万円
その他	農林水産	0円	0.0%
	減税補てん債	7,731万円	0.7%
	臨時財政対策債	61億9,723万円	52.1%
合計	118億8,641万円	100.0%	
下水道事業特別会計	15億4,141万円	-	
水道事業会計	28億2,909万円	-	

## 基金の状況

現在高総額 32億9,576万円

区分	基金の区分	現在高	構成比
現金及び有価証券	財政調整基金	10億3,353万円	33.6%
	減債基金	3億3,593万円	10.9%
	公共施設等整備基金	1億8,736万円	6.1%
	土地開発基金	1億8,690万円	6.1%
	地域振興基金	2,130万円	0.7%
	ふるさと創生事業基金	1億3,492万円	4.4%
	ふるさと那須町応援基金	4億77万円	13.0%
	地域福祉基金	1,369万円	0.5%
	農村環境保全基金	1,070万円	0.4%
	川をきれいにする基金	4,880万円	1.6%
	一般旅券印紙等購入基金	53万円	0.0%
	育英資金貸付基金	1億2,001万円	3.9%
	総合運動公園整備基金	1億2,108万円	3.9%
	土地	土地開発基金	4億5,708万円
一般会計合計		30億7,260万円	100.0%
現金及び有価証券	国民健康保険財政調整基金	4,766万円	-
	介護保険財政調整基金	1億6,952万円	-
	地域下水処理施設整備基金	377万円	-
	観光施設整備基金	221万円	-
特別会計合計		2億2,316万円	

※平成30年3月31日(平成29年度末)見込みの数値です。  
 ※各会計の平成29年度公債費(元利償還金)合計額は、約13億9,760万円でしたが、その約54%が国からの地方交付税として措置されています。

※平成30年3月31日現在の数値です。  
 ※これらの基金は、その目的事業実施の際や、予算上の不足財源を補てんするために繰り入れを行う目的で設置されています。