

## 第2回那須中学校吹奏楽部 定期演奏会のご案内

那須中学校吹奏楽部は栃木県吹奏楽コンクールに出場し、昨年、一昨年と2年連続して東関東大会に出場しています。

今回で第2回目となる定期演奏会では、顧問の布野太郎教諭が指揮を振るほか、栃木県交響楽団で指揮者を務める荻町修先生が客演指揮をとります。

演奏会のテーマは「ふたつめの花 咲かせます」心のもった演奏をぜひお聞きください。

- 日時 3月24日(土)  
午後1時30分開演(午後1時開場)
- 場所 文化センター大ホール
- 入場料 無料(未就学児入場可)
- 賛助出演 那須中央中学校吹奏楽部
- 問合せ 那須中学校 ☎78-0520

## がんばりました!

### 大会結果

**第59回栃木県郡市町  
対抗駅伝競走大会・  
第10回栃木県小学校  
駅伝競走大会**

1月28日に栃木県庁から栃木市総合運動公園陸上競技場までをコースに行われた第59回栃木県郡市町対抗駅伝競走大会に本町代表チームが出場しました。町単独チームとして13回目の出場となる本町は、31チーム中19位で、昨年の成績と同位となりました。

また、同日に栃木市総合運動公園内特設コースで行われた第10回栃木県小学生駅伝競走大会に本町

の小学生2チームが出場し、チーム中、Aチームが13位、Bチームが25位と健闘しました。

#### 【那須町】

- 1区 大塚悠月 那須中央中1年
- 2区 鎌田歩夢 作新学院高1年
- 3区 後藤広行 J Aなすの
- 4区 菅沼慶多 那須中2年
- 5区 大森龍之介 東洋大1年
- 6区 鈴木貴太 那須拓陽3年
- 7区 宮本明奈 那須拓陽2年
- 8区 相馬優也 那須地区消防組合
- 9区 高久康明 J Aなすの
- 10区 稲葉夢斗 那須中央中2年

#### 【那須 Jr A】

- 1区 中林航大 高久小6年
- 2区 福岡桜子 高久小6年
- 3区 平山陽翔 学びの森小6年
- 4区 須藤怜那 黒田原小5年
- 5区 杉浦暖人 東陽小6年
- 6区 木村一葉 高久小5年

#### 【那須 Jr B】

- 1区 平澤潤燕 那須高原小6年
- 2区 平山由菜 高久小6年
- 3区 齊藤 颯 黒田原小6年
- 4区 佐藤愛夢 黒田原小6年
- 5区 西山宏樹 高久小6年
- 6区 米山咲羽 黒田原小6年



## 教室参加者募集

那須町総合型地域スポーツクラブでは平成30年度に開催する各種教室の参加者を募集しています。参加の申込みは各教室の4月の開講日に受け付けします。

### ○スポーツ教室・健康教室

種 目	対象者	活 動 日 時	場 所
バウンドテニス	小学生以上	毎週木曜日 18:00~20:00	スポーツセンター
親子卓球		毎週金曜日 18:00~20:00	旧田中小体育館
バドミントン		毎週土曜日 19:00~21:00	スポーツセンター
スナッグゴルフ		第1・3土曜日 10:00~12:00	余笹川ふれあい公園
プレイ&ステイテニス		第1・3日曜日 10:00~12:00	旧田中小体育館
パドル健康体操	一般~高齢者	第2・4火曜日 19:00~20:30	スポーツセンター

### ○出前教室

種 目	対象者	活 動 日 時	場 所
卓球・スナッグゴルフ	小学生	日程は応相談 15:30~17:00	応相談(小学校体育館や校庭、学童クラブなど)
囲碁・書道			

※スポーツクラブ会員は参加費1回100円です。

※入会費 高校生以上3,000円、中学生以下1,000円、60歳以上1,500円

■問合せ スポレクJOY那須 ☎/FAX72-1754・090-3008-6134 (クラブマネージャー有坂)

## サークル情報を募集します

町民の皆さまの生涯学習活動の第一歩を支援する目的のもと、町内のサークル情報を集約し、リーフレットを作成します。「自分たちの活動を広く知ってもらいたい」、「メンバーを募集したい」というサークルや団体は、ぜひ生涯学習課に情報をお寄せください。

■申請方法 サークル情報登録申請書に必要事項を記入のうえ、生涯学習課または各公民館へお送りください。申請書は町文化センター窓口または町公式ホームページからダウンロードすることができます。

■申請締切 3月30日(金)

■その他 リーフレットは町内各所で配布予定です。また、町公式ホームページで公開します。

■申込み・問合せ 生涯学習課

☎72-6923

## 3月20日から再開します!! 那須歴史探訪館

### 「雛のつるし飾り」 のご案内

那須歴史探訪館再開を記念して「雛のつるし飾り展」を開催いたします。

雛のつるし飾りは、母が子どもたちのために「衣食住に困らないように」と幸せを祈って、一針一針手づくりされたものが始まりです。子どもたちの健やかな成長を願う親心をぜひご覧ください。



▼期間 3月20日(火)～4月18日(水)  
(旧暦三月三日)

※月曜日は休館日

▼展示場所 那須歴史探訪館

▼開館時間 午前9時～午後5時  
(入館は4時30分まで)

▼観覧料 大人200円、(20名以上の団体100円) 中学生以下無料

※M割参加館のチケット(半年以内のもの)は半額。

☆第3日曜日「家庭の日」は、親子(中学生以下)連れでの入館が無料になります。

▼問合せ 那須歴史探訪館  
☎747007

### 那須歴史探訪館 企画展 (栃木県立博物館共催事業) 「恐竜展」を開催中



町には恐竜に関する出土品はなく、出土の可能性もほぼ皆無ですが、太古の昔に地球上に存在していた恐竜の生態や種類等について知ることは、地球の歴史や生物の歴史を知ることにつながります。はるかなる時空の旅へ出かけてみませんか。

▼開催期間 3月28日(水)まで

※月曜日は休館日

▼展示場所 文化センター12階展示室

▼開館時間 午前9時～午後5時  
▼観覧料 無料

#### 【関連行事】

○講座「恐竜のいた時代」

恐竜の生態などを映像資料や展示資料を用いて説明します。恐竜の「レプリカ」もつくります。



▼日時 3月24日(土)  
午前10時～正午

▼会場 文化センター1研修室

▼定員 30名

※申込み多数の場合は抽選

▼締切り 3月16日(金)

▼申込み・問合せ 文化センター  
☎726565







## 図書館だより No.245

このページの間合せ  
申込みは図書館へ  
☎72-5840

### イベント情報

#### ○図書館おはなし会

図書館スタッフと読み聞かせボランティアによる楽しい絵本の読み聞かせ会を行います。お子様と一緒にお気軽にご参加ください。ご参加いただくとおはなし会カードのスタンプがたまります。スタンプを集めるとお楽しみがありますよ！

▼日時 3月14日(水)  
午後3時30分～4時

▼場所 1階児童開架室

○民話のかたりべ講座 (全6回)

#### ▼日時

・第5回 3月10日(土) 「おぼえたい話を再話してみよう」③・さるじぞう

・第6回 3月24日(土) 「自信を持ってみんなにかたろう！」  
各回とも午後1時30分～3時

※第1回～4回講座は終了しましたが、各回でご参加いただけます。※各回とも那須かたりべの会講師による実演があります。

▼場所 2階学習室

▼定員 20名程度(要申込)

▼講師 那須かたりべの会

▼内容 那須かたりべの会による民話のかたりべ養成講座です。那須に伝わる民話や伝説などを

語り継ぐ一員として活躍してみませんか。

#### ○子どもプログラミング教室

図書館の本を使って描いた絵を「ビスケット」を使って自由に動かしてみませんか！

▼日時 3月11日(日)  
午前10時～正午

▼講師 学校教育課  
星野尚氏

▼場所 2階学習室

▼定員 20名(要申込)

▼対象 小・中学生  
(小学生は保護者同伴)

▼持ち物 スマホまたはタブレットをお持ちの方は事前に無料アプリ「Viscuit」をインストールして下さい。

スマホまたはタブレットをお持ちでない方はタブレットをお貸しします。図書館までご連絡下さい。

### 「赤ちゃんタイム」実施しています！

赤ちゃんタイムは、乳幼児をお連れの方が気兼ねなく図書館をご利用できるようにするための時間です。

赤ちゃんタイムでは小さいお子様向けの読み聞かせもしています。小さなお子様連れの方はこの機会に図書館をぜひご利用下さい！

▼日時 毎月 第1・第3(木)  
午前9時～正午

### 新着資料のご案内

#### ▼視聴覚資料

【CD】

オールスター・エイティーズ・ノンストップ・ベスト

プリンセスプリンセス歌ほか

がらくた

HITIRKI Gate 桑田 佳祐

日本の太鼓ベスト 決定版 東儀 秀樹

箏曲ベスト 決定版

【DVD】

八甲田山 森谷 司郎 監督

羅生門 黒沢 明 監督

ペット クリス・ルノー 監督

ワンダーウーマン

パティ・ジェンキンス 監督

ちびまる子ちゃん「まる子、妖精に会いたい」の巻 高木 淳 監督

奇跡のパンダファミリー 愛と涙の子育て物語

第158回芥川賞・直木賞受賞作が入りました！

【芥川賞】

百年泥 石井 遊佳

おらおらでひとりいぐも 若竹千佐子

【直木賞】

銀河鉄道の父 門井 慶喜

▼一般書  
モモコとうさぎ 大島 真寿美  
ヒトごろし 京極 夏彦

焔 星野 智幸

愛が挟み撃ち 前田 司郎

刑事の怒り 薬丸 岳

オナナの奥義 阿川 佐和子

ファミリー・ライフ 阿キール シャルマ

▼児童書

おやこで楽しむ講談入門 室井 琴星 監修

いろいろなんなかぞくの本 メアリ・ホフマン

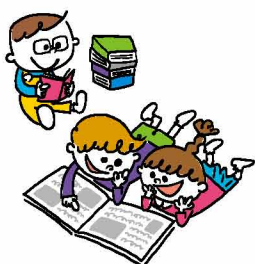
よりみち3人修学旅行 市川 朔久子

キツネのパックス 愛をさがして サラ・ペニー パッカー

もうちよつともうちよつと きむら ゆういち

紙面の都合上、新着資料の紹介は一部のみとなっています。

図書館ホームページから資料の検索ができます。貸出中の資料については、予約サービスをご利用下さい。



▼問合せ 図書館 ☎72-5840  
<http://www.library.nasu.tochigi.jp>



農業者年金のお問い合わせは、お近くの農業委員、農業委員会事務局またはJAなすの各支店におたずねください。

町農業委員会事務局 72-6925  
 那須野農業協同組合  
 那須支店 72-6111  
 高久支店 64-1122  
 伊王野出張所 75-0004



農地を住宅、店舗、資材置場、駐車場など農地以外の土地にすることを転用といえます。農地転用許可制度は優良農地を確保し、計画的な土地利用を推進することが目的であり、転用する場合には農地法に基づく転用許可が必要です。

**農地法第4条・第5条許可**

▼農地法第4条許可

自己所有の農地を転用する場合に必要な許可です。

▼農地法第5条許可

自己所有の農地または採草放牧地について転用目的で売ったり、貸したりする場合には必要な許可です。農地の所有者だけでなく、その農地を所有者から買ったり、借りたりして転用する者も所有者と連署して許可申請をする必要があります。

▼農地転用許可基準

農用地区域内にある農地や、第1種農地（おおむね10ヘクタール以上の規模の1団の農地の区域内にある農地や、土地改良事業等の工事を完了した区域内にある農地など良好な営農条件を備えている農地）では、農地転用は原則認められません。

また、事業計画どおりに農地転用されることが確実と認められない場合や、周辺農地の営農条件に支障が生じるおそれがある場合に

は、農地転用は認められません。

※近年、売電を目的とした太陽光発電設備を農地へ設置したいとの相談が寄せられています。農地への再生可能エネルギー発電設備の設置についても、農地法に基づく転用許可が必要です。

なお、優良農地確保の観点から、対象となる農地の立地条件に応じて転用の適否を判断するため、農振農用地や第1種農地への設置は、原則認められません。

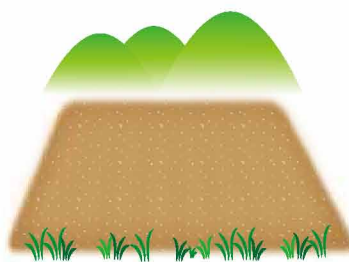
▼許可権限

町農業委員会は、平成28年4月からは4ヘクタール以下の農地転用について、栃木県知事から許可権限の委譲を受けています。4ヘクタールを超える場合は知事許可になります。

▼申請書添付書類

- ①土地の登記事項証明書
- ②公図の写しまたは土地の位置の特定ができる図面
- ③位置図
- ④周辺見取図
- ⑤特定図（土地の一部を転用する場合）
- ⑥土地利用計画図
- ⑦平面図
- ⑧事業計画書
- ⑨資金証明
- ⑩土地改良区の意見書（土地改良区の地区内の場合に限る）
- ⑪他法令の許認可書の写しまたは

許認可の手続き状況を証する書面等  
 農地転用の許可申請をされる方は、申請書およびその内容について、事前に農業委員会事務局にご相談ください。



**平成30年 農作業標準料金表**

平成30年における農作業標準料金を次のとおり決定しましたのでお知らせします。

なお、標準料金ですので、ほ場条件や作業の難易度等著しく異なる場合は、相互協議のうえ決定してください。

農作業標準料金表は、町ホームページにも掲載しています。  
<http://www.town.nasujp>

▼問合せ 農業委員会事務局  
 ☎ 72-6925

○稲作・飼料作物等 標準作業料金（抜粋）（単位：円）

稲 作		麦 作	
耕起 (10a)	3,500	耕起・整地(10a)	7,000
荒代 (10a)	3,000	施肥(10a)	1,200
植代 (10a)	4,000	播種(10a)	3,500
育苗 (1箱)	700	コンバイン刈取(10a)	15,000
田植 (10a)	5,500	飼料作物	
施肥 (10a)	1,200	牧草刈取(10a)	2,000
防除(液・粒・粉剤)(10a)	2,000	飼料作物ロール作業(1梱包)	2,000
防除(ジャンボ剤)(10a)	1,000	飼料作物ラビング(1梱包)	1,000
コンバイン刈取(10a)	15,000	牧草反転集草(10a)	1,000
乾燥 (30kg)	400	サロ詰込み作業(10a)	15,000
調製 (30kg)	300	手作業・その他	
大豆・そば		農作業一般	7,000
播種 (10a)	3,500	堆肥散布(完熟)(2t)	2,000
コンバイン刈取(10a)	9,000	機械運搬(片道)	5,000

## 「あたごハイツ」入居者募集中!

申込資格は、安定した収入があること、町民税等の滞納がないこと、連帯保証人が付けられること、暴力団員でないこと等が条件です。

中堅所得者向けの住宅であり、単身での入居も可能です。

- 構造 2LDK・鉄筋5階建(エレベーターなし)
- 家賃

階	一般入居者	18歳以下の扶養親族がいる入居者
1～3階	30,000円	24,000円
4階	26,000円	20,000円
5階	24,000円	18,000円

- 敷金 家賃の2カ月分
- 駐車場 駐車場使用料(月額2,000円/台)
- その他 各種照会等含め、申込みから入居まで2週間程度お時間をいただきます。
- 募集期間 随時
- 申込み・問合せ ふるさと定住課住宅政策係  
☎72-6955

## 町営住宅の入居者を募集します

入居希望者は、町役場2階のふるさと定住課にご相談ください。なお、申込み多数の場合は抽選となります。

■募集期間 3月5日(月)～16日(金)※土・日を除く

■申込資格

所得が基準の範囲にある方で現在住宅に困っている方(町民税等の滞納がないこと、連帯保証人が付けられること、暴力団員でないこと等が条件)。

■申込み・問合せ ふるさと定住課住宅政策係

☎72-6955

### 【入居募集の町営住宅】

団地名 ※()内は建設年度	間取り	戸数	単身入居
前原団地(H7)	3DK	2戸	不可
黒田団地(S47)	2DK	1戸	可

お知らせ・試験

放射能を無料で測定します

寒い那須地域では、三月に入っても薪ストーブは必要でしょう。木灰に放射能が凝縮され測定結果が指定廃棄物8000ベクレルを超えびつくりされる方もめずらしくありません。

四月に入るとぼつぼつ春の仕度。田畑の土の測定もいたします。山菜も採取した場所によつてばらつきがあります。放射能を測定して、安全を確かめたいかがですか。

これまでの測定結果一覧もホームページで見ることができます。

▼対象 どなたでも利用できます。ただし、測定所まで持ち込んだ食品等を持ち帰ることができない方に限ります。

▼対象物 食品、作物、土、水、木灰など

▼日時

①3月まで 月・水・金  
②4月以降 月・金曜日

午前10時～正午  
※事前に電話で予約をお願いします。

▼場所・問合せ 市民測定所「那須希望の砦」那須町大字高久丙

336-5  
☎080-6051-6424  
<http://nasutoride.jp/>



### 第1回危険物取扱者試験

▼試験の種類 甲種・乙種(第1類～6類)・丙種

▼試験日時 6月3日(日)午前9時30分開始

▼試験会場 那須清峰高等学校(那須塩原市下永田6-4)

▼試験手数料 甲種5,000円  
乙種3,400円 丙種2,700円

▼申請方法

【書面申請】

○申請期間 4月2日(月)～13日(金) 午前8時30分～午後5時 ※土日を除く。

○申請場所 那須地区消防本部予防課、各消防署、各分署

【電子申請】

インターネットによる受験申請ができます。

詳しくは(二財)消防試験研究センターのホームページ(<http://www.shoubo-shiken.or.jp>)をご覧ください。

▼問合せ 那須地区消防本部予防課 ☎0287-28-5103

### 広告

## はなさ ガーデン花笑け

栃木県ヘルシーグルメ推進店

☺☺☺ヘルシーランチ&ケーキ&ガーデン♡♡♡

・ ・ ・ 空・花・占い・リフレ・森 ・ ・ ・

11時～16時 火・水定休

那須町稲沢1198-3 ☎090-5493-3969

### 広告

遺言・相続手続き、終活に係ること、許認可申請、土地利用など、暮らしと役所の手続きについてお答えします。

## 行政書士による無料相談会



3月24日(土)  
午前10時～午後3時  
那須町ゆめプラザ・那須

問い合わせ 栃木県行政書士会那須支部事務局 大隊  
otsuka.gyousyo@gmail.com 0287-46-5031

予約不要

※自主財源の確保と地元企業等のイメージアップや地域経済の活性化を図るため、有料広告を掲載しています。



## ふれあい工房 作品展

個性あふれるすばらしい作品が勢揃い！ぜひご来場ください。

### ■日時

3月27日(火) 午前10時～午後4時

3月28日(水) 午前9時～午後2時30分

### ■場所 役場町民ホール



○木工部 垣本武  
☎76 3319

○陶芸部 大塚隆司  
☎090・4204・1385

○レザークラフト部 山田陽子  
☎72 7012

▼申込み・問合せ  
○レザークラフト部 山田陽子

▼締切り 3月28日(水)

▼募集人員 各部門 若干名

▼講師 町内の福祉大学校OB  
及び知識・技術修得者

▼場所 ゆうゆうセンターおよび  
シルバーワーク那須

▼参加費 材料費等の自己負担あり

▼平成30年度募集部門  
・レザークラフト(革細工)部

・陶芸部  
・木工部(木工・木彫等)

○藤原秀郷と那須与一  
〜伝説の武将の実像に迫る〜

古代から中世の過渡期に活躍した藤原秀郷と那須与一について、絵巻物や屏風、出土遺物などの資料をとおして紹介します。

▼開催期間 4月8日(日)まで

○おじいさんやおばあさんの子どものころの暮らし  
おじいさんやおばあさんが子ども  
のころに使用していた生活用具  
や遊び道具等を紹介します。

▼開催期間 4月8日(日)まで

○栃木の山の暮らし  
狩猟、木の伐採、木材の加工、  
炭焼きなど、栃木の山村に暮らす  
人々の暮らしを紹介します。

▼問合せ  
栃木県博物館  
☎028・634・1311

## 募集・催し物

# 「ふれあい工房」 高齢者趣味の創作活動

「ふれあい工房」では、高齢者の生きがいと健康づくりを目的に、陶芸、木工芸など趣味の創作活動を行っています。

平成30年度の参加者を募集します。仲間との手作りを楽しんでみませんか。

▼対象者 60歳以上で町に住所を有する方

▼参加費 材料費等の自己負担あり

▼平成30年度募集部門  
・レザークラフト(革細工)部

・陶芸部  
・木工部(木工・木彫等)

○藤原秀郷と那須与一  
〜伝説の武将の実像に迫る〜

古代から中世の過渡期に活躍した藤原秀郷と那須与一について、絵巻物や屏風、出土遺物などの資料をとおして紹介します。

▼開催期間 4月8日(日)まで

○おじいさんやおばあさんの子どものころの暮らし  
おじいさんやおばあさんが子どものころに使用していた生活用具  
や遊び道具等を紹介します。

▼開催期間 4月8日(日)まで

## 栃木県立博物館からの お知らせ《3月行事》 テーマ展

### ○ミミズ

身近だけれどもよく知られていない生きものミミズ。その生態や栃木県内のミミズについて展示します。

▼開催期間 3月17日(土)～6月17日(日)

○藤原秀郷と那須与一  
〜伝説の武将の実像に迫る〜

古代から中世の過渡期に活躍した藤原秀郷と那須与一について、絵巻物や屏風、出土遺物などの資料をとおして紹介します。

▼開催期間 4月8日(日)まで

○おじいさんやおばあさんの子どものころの暮らし  
おじいさんやおばあさんが子どものころに使用していた生活用具  
や遊び道具等を紹介します。

▼開催期間 4月8日(日)まで

○栃木の山の暮らし  
狩猟、木の伐採、木材の加工、炭焼きなど、栃木の山村に暮らす人々の暮らしを紹介します。

▼問合せ  
栃木県博物館  
☎028・634・1311

## 家内労働委託状況届の提出は4月30日まで

家内労働法第26条、同法施行規則第23条により、家内労働者(内職者)へ業務を委託した場合には遅滞なく、それ以降は毎年4月1日現在の委託状況について、4月30日までに労働基準監督署を経由して栃木労働局に委託状況届を提出することが定められています。

詳しくはお問い合わせください。

■問合せ 栃木労働局労働基準部貸金室

☎028-634-9109

大田原労働基準監督署 ☎0287-22-2279

## ご寄付・善意 ありがとうございました

湯本 草野 勇三 様  
寄居 遠藤 和男 様  
自治労働 栃木県本部 様  
銀杏屋 室越 酒店 様  
コーヒー カップ 様  
大田原 信用金庫 様  
通学防犯パトロール隊 様  
社会医療法人 博愛会 様  
菅間記念病院 (2/15現在)

## 障がい等についての総合相談窓口

心身の障がいによる困りごとについては、こちらへご相談ください(町委託事業)。

○相談支援事業所ノエル(豊原乙1189)

☎77-0561

○地域生活支援センターゆずり葉

(那須塩原市宮町2-14)

☎0287-63-7777

■問合せ 保健福祉課障がい者福祉係

☎72-6917

## 高齢者の総合相談支援

那須町地域包括支援センターでは、高齢者を対象とした相談事業を行っています。

■期 日 月～金曜日(祝日・年末年始を除く)

■時 間 午前8時30分～午後5時

■場 所 那須町地域包括支援センター(ゆめプラザ・那須)

■内 容 高齢者の権利擁護・虐待・介護・福祉・健康などの相談

■問合せ

○那須町地域包括支援センター ☎71-1138

○保健福祉課 ☎72-6910・6917

# 八溝山周辺地域定住自立圏 広域無料法律相談

- 日 時 4月12日(休)午後1時30分～4時30分
- 場 所 トコトコ大田原3階 市民交流センター
- 内 容 弁護士による無料法律相談1人20分
- 定 員 18名(定員になり次第締め切り)
- 申込方法 4月5日(休)から11日(休)の間に電話で予約してください。
- 申込み・問合せ 大田原市総務課 ☎0287-23-1111



## ○行政相談

- ▼日 時 3月16日(金)・4月6日(金)午前9時～正午
- ▼会 場 ゆめプラザ・那須
- ▼内 容 行政上の困りごと
- ▼応対者 平山英夫行政相談委員
- ▼問合せ (自宅) ☎72 5234

## ○心配ごと相談

- ▼日 時 3月22日(休)午前10時～午後3時
- ▼会 場 ゆめプラザ・那須
- ▼内 容 身の回りの心配ごと
- ▼応対者 民生委員 3名
- ▼問合せ 那須町社会福祉協議会 ☎72 5133

## ○不動産相談

- ▼日 時 3月23日(金)午後1時30分～3時30分
- ▼会 場 不動産会館県北支部
- ▼内 容 不動産取引など
- ▼応対者 相談員 2名
- ▼問合せ 宅建協会県北支部(那須塩原市) ☎62 6677

## ○交通事故巡回相談

- ▼日 時 3月23日(金)午前10時～午後2時20分
- ▼会 場 那須塩原市役所

## ▼内 容 交通事故など

- ▼応対者 交通事故相談員 1名
- ※予約制。予約は3日前までです(土日祝日を除く)。予約がない場合は、実施しませんのでご注意ください。電話相談も受け付けています。
- ▼申込み・問合せ 県民プラザ ☎028・623・2188

## ○人権相談

- ▼日 時 3月26日(月)午前9時30分～正午
- ▼会 場 ゆめプラザ・那須
- ▼内 容 人権に関する相談(職場でのパワハラ、学校でのいじめ、言葉の暴力など)
- ▼応対者 人権擁護委員 2名
- ▼問合せ 住民生活課戸籍係 ☎72 6908

## ○弁護士による法律相談

- ▼日 時 4月8日(日)午後1時～4時
- ▼会 場 ゆめプラザ・那須
- ▼内 容 法律上の困りごと
- ▼応対者 担当弁護士 1名
- ※先着8名。予約受付は、3月26日(月)午前8時30分から開始し、定員になり次第締め切ります。
- ▼申込み・問合せ 住民生活課戸籍係 ☎72 6908

## 消費の豆知識 「鍵の修理 高額請求に注意しましょう」

### 事例

玄関扉の鍵が開かなくなり、インターネットで探した業者に電話をかけた。料金を確認すると「錠前交換は1万5千円ほど」と言われたので、依頼して来てもらった。作業後「料金は4万5千円」と言われたため、「話が違う」と抗議をすると、「2万円以上の錠前を取り付けた。工賃と合わせてこのくらいになる」と言われ、しかたがないので現金で支払った。(60歳代 男性)

### へびこと助言

○インターネットや電話帳等を見て依頼した鍵の修理や交換などの出張サービスで、説明された金額よりも高額な請求を受けたという相談が寄せられています。緊急事態なので慌てて契約してしまいがちですが、依頼する際は作業内容と料金(鍵の代金、技術料、出張費、割増料金の有無等)をよく確認しましょう。作業前に再度、料金の確認をすることも大切です。

○作業時は、家族や周りの人に立ち会ってもらいましょう。  
○困ったときは一人で悩まず相談しましょう。



- ▼問合せ 那須町消費生活センター ☎72 6937
- 栃木県消費生活センター ☎028・625・2227

悪質商法や多重債務などの消費生活に関する相談は、「那須町消費生活センター」へ!

- 開所日 月曜日～金曜日(祝日・年末年始を除く)
- 時 間 午前9時～正午、午後1時～4時
- 場 所 那須町役場内1階東側
- 電 話 0287-72-6937

「消費者ホットライン」3桁の電話番号**188**番へ  
土日など役場がお休みの時にも、相談可能な窓口へおつなぎします。(年末年始を除く)

# 平成30年3月・4月のカレンダー

3月10日～4月9日

<b>3月</b>		<b>24</b> 土	
<b>10</b> 土		<b>25</b> 日 ・ 休日当番医診療 塩田医院 (☎72-1860)	
<b>11</b> 日	・ 弁護士による法律相談(ゆめプラザ・那須 午後1時～4時) ※予約制(申込み: 住民生活課戸籍係 ☎72-6908) ・ 休日当番医診療 渡部医院 (☎65-3535)	<b>26</b> 月 ・ 人権相談(ゆめプラザ・那須 午前9時30分～正午) ・ 休館(図書館、スポセン、文セン、探訪館、ドーム)	
<b>12</b> 月	・ 休館(図書館、スポセン、文セン、ドーム、野外)	<b>27</b> 火 ・ 休館(ゆめプラザ・那須)	
<b>13</b> 火	・ 休館(ゆめプラザ・那須)	<b>28</b> 水	
<b>14</b> 水		<b>29</b> 木	
<b>15</b> 木		<b>30</b> 金	
<b>16</b> 金	・ 行政相談(ゆめプラザ・那須 午前9時～正午)	<b>31</b> 土	
<b>17</b> 土	・ 那須ロープウェイ運行開始	<b>4月</b>	
<b>18</b> 日	・ 一ツ樅の獅子舞(一ツ樅地内 午後6時～) ・ 毎月第3日曜日は家庭の日です。 ～家庭のきずなを深める日としましょう～那須町教育委員会 ・ 休日当番医診療 中川医院 (☎62-0040)	<b>1</b> 日 ・ 休日当番医診療 須田医院 (☎68-0006)	
<b>19</b> 月	・ 休館(図書館、スポセン、文セン、探訪館、ドーム、野外)	<b>2</b> 月 ・ 休館(図書館、スポセン、文セン、探訪館、ドーム)	
<b>20</b> 火	・ 休館(ゆめプラザ・那須) ・ 那須歴史探訪館再開	<b>3</b> 火 ・ 休館(ゆめプラザ・那須)	
<b>21</b> 水	・ 休館(ゆめプラザ・那須) ・ 休日当番医診療 緑の杜クリニック (☎67-3339)	<b>4</b> 水 ・ 宅地建物取引無料相談 (不動産会館県北支部 午後1時30分～3時30分)	
<b>22</b> 木	・ 休館(野外 4/13まで休場) ・ 心配ごと相談(ゆめプラザ・那須 午前10時～午後3時)	<b>5</b> 木	
<b>23</b> 金	・ 不動産無料相談 (不動産会館県北支部 午後1時30分～3時30分) ・ 交通事故巡回相談(那須塩原市役所 午前10時～午後2時20分)	<b>6</b> 金 ・ 行政相談(ゆめプラザ・那須 午前9時～正午)	
		<b>7</b> 土	
		<b>8</b> 日 ・ 弁護士による法律相談(ゆめプラザ・那須 午後1時～4時) ※予約制(申込み: 住民生活課戸籍係 ☎72-6908)	
		<b>9</b> 月 ・ 休館(図書館、スポセン、文セン、探訪館、ドーム)	

※休館案内 表示と問合せは以下のとおりです。

図書館：那須町図書館(☎72-5840)、スポセン：那須町スポーツセンター(☎72-5959)、文セン：那須町文化センター(☎72-6565)、探訪館：那須歴史探訪館(☎72-6565)、ドーム：那須スイミングドーム(☎72-6788)、ゆめプラザ・那須：那須町保健センター(☎72-5858)、野外：那須町野外研修センター(☎74-3711)です。

※検診等は保健センターだよりをご覧ください。

※内容等は変更になる場合もあります。

※那須歴史探訪館は3月20日(火)から再開します。連絡先は☎74-7007です。

## 3月の納税

・ 入湯税(毎月15日まで)  
納め忘れの町税はありませんか?  
今一度ご確認ください。

○納税は便利な口座振替です!  
○コンビニでも納められます  
○インターネットを使ったクレジットカード納付もできます  
(クレジットカードの納付は町県民税、固定資産税、軽自動車税、国民健康保険税のみで納期限内に限る。詳しくは税務課まで)  
※毎週金曜日は、午後7時15分まで税務課窓口で町税の納付ができます。

## 表紙の話

啓蟄知らせる羽音

3月6日は二十四節気の啓蟄で、冬籠りの虫がはい出る時期といわれています。冬の間休んでいた女王蜂は1月中旬から産卵を再開し、春のピークには1郡約4万匹となり、ミツバチたちは旬の花々の蜜を集めます。

サファリパーク近くにある大鶴養蜂場では、大鶴英雄さんがミツバチ26群を飼育しており、7月中旬の栗の花が終わるまで採蜜を行っています。養蜂場を訪ねた2月16日はとても穏やかな日で、ミツバチが巣から飛び出し元気に飛び回る姿も見られました。

温かい部屋にまだ籠っていたい気もしますが、思い切って外に出て歩いてみると、町のあちこちで春の息吹が感じられるかもしれませんね。



# 「殺生石」物語考

物語の概略②

この物語が展開する三国の最初の国「殷」は、中国の古代王朝で、考古学的に実在が確認されている。殷墟は現在の河南省安陽市にあり、卓越した政治組織や軍事力、高度な青銅器と甲骨文字文化で知られている。王朝は、BC1600年頃からBC1046年まで、約600年間続き、湯王より数えて28代の終末の王が、暴虐の名の高い紂王である。物語の作者は、随所に実在した人物を登場させながら、紂王の暴虐の元なる、白面金毛九尾の狐の物語を作り上げている。

殷国内の冀州には、その統治者蘇護の娘に壽羊(後の妲己)という16歳の娘がいた。容色勝れ、管弦の道や文学筆墨の芸をすべて習得し、世に並ぶ者がなると評判になった。紂王はこれを聞き、献上するよう蘇護に命じる。蘇護はそれを拒んで反乱しようとするが、その非を、岐州の統治者西伯侯姬昌(後の周の文王)に諭され、自ら壽羊を警護しながら都に向かう。



「繪本三国妖婦傳」挿し絵 殷の紂王(右)と妲己(左)

恩州という地の駅館に泊まりを求めた時である。野外には剣を帯び戟を掲げた武士が、屋内には腰侍十数人が、壽羊の護りを固めていた。が、真夜中に一陣の怪しい風が吹き、燈燭が悉く消えた。白面金毛九尾の狐が、眠っている壽羊に近づく。まだ起きていた警護の腰元が一人、これに気付いて短刀で切り付けるが忽ち蹴り殺される。狐は、壽羊の清血を吸い尽くし、その亡骸に這入って床に伏す。これに気付いた者は誰もいない。翌朝、蘇護一行は、蹴り殺された腰元の死骸に異変を感じ、早々に出立し、都に向かう。

筆者 前那須歴史探訪館 館長

齊藤 宏壽 先生(湯本在住)

今月のひとこと

はや未来見つめて光る目を上げて  
卒業生ら証書を受ける

## かつこう

平昌オリンピックが終了した。日本人選手が獲得したメダル数は合計13個で過去最大の獲得数だったという。競技後に選手たちが見せる喜びの笑顔と悔しさの涙は、どちらもそれまで積み重ねてきた努力の結晶だろう▼先月末、町の文化芸術・スポーツ顕彰表彰式が行われた。顕著な成績を収めた6名と1団体に大賞、功労賞、各大会で好成绩

を取めた選手と長年携わっている指導者にスポーツ賞、指導功労賞が授与され、日々の努力とその成果を称えた。これを励みに更なる活躍を目指してほしいと、メダルを受け取って笑顔をみせる受賞者たちにエールを送る▼町では生涯学習推進計画を策定し、文化やスポーツなどに親しみ活躍できる人材育成のまちづくりを目指している。今年度は見直しを行い、今後は新たな計画に基づき「町民一人1スポーツ」をスローガ

ンに生涯スポーツの推進に取り組み▼小中学校の立志式や二分の一人式での発表に耳を傾けると、大勢の児童生徒が部活動への意気込みやスポーツ選手になる夢を語り、指導者や支えてくれる家族へ感謝の気持ちを伝えていた。練習に励み試合に挑める環境を感謝する気持ちは、オリンピック選手も児童生徒も同じ。ありがたいの気持ちは忘れな

こんにちは

## 赤ちゃん



松本  
このちゃん  
(本郷)

平成28年  
7月22日生

父 敏之さん 母 唯さん

このちゃんは…

いちごとチーズ、動物が大好き♡兄弟一のおてんば娘です!

「こんにちは赤ちゃん」コーナーの写真を随時募集しています。詳しくは総務課広報広聴係(☎72-6901)まで。

## 町の世帯と人口

(2月1日現在・住民基本台帳)  
( )の数字は前月比

・世帯数 10,244世帯 (-8)  
・人口 25,541人 (-59)  
男 12,659人(-18) 女 12,882人(-41)

## あなたの「声」をきかせてください

地域の身近な情報や、広報「那須」の感想・ご意見をお待ちしています。お名前と連絡先とともに下記までお寄せください。