

## 町の公式ホームページを リニューアルしました。

皆さんにより分かりやすく情報をお伝えするため、町の公式ホームページを新しくしました。今回新たに災害等の備えや緊急情報をまとめた「防災ウェブサイトを」を作成し、防災に関する情報を分かりやすく掲載しています。また、移住・定住を促進するための専用サイトの準備も進めており、3月以降に公開予定です。

▼問合せ 総務課広報広聴係

☎ 72-6901

<http://www.town.nasu.lg.jp>



ホームページには四季折々の風景写真を多く取り入れています。

事業者の皆さまへ

## 暮らしの便利帳発行に ご協力ください

町の施設や各種手続などの行政情報、地域の情報を掲載した冊子「暮らしの便利帳」は、平成27年3月に、町と株式会社サイネックスが協働で発行し、各戸に配布しています。このたび、内容の見直しを行い、平成30年5月に改訂版を発行する予定です。



2015年版暮らしの便利帳

発行にあたって、町は行政情報の提供を行い、株式会社サイネックスが冊子の作成、広告の募集を行います。発行費用は全て広告収入でまかなわれます。株式会社サイネックスが広告募集のために事業所に伺った際は、ご協力をお願いします。

■問合せ  
総務課広報広聴係  
☎ 72-6901



9月に那須町の地域おこし協力隊として着任して5ヶ月が経ちました。厳しい寒さにもようやく慣れてきて、美しい那須の冬の景色を日々楽しんでいきます。那須は冬がオフシーズンだと皆さんおっしゃいます。私は、冬の那須はすごく綺麗だと思いますが、いかがでしょうか？

現在、私は二つのテーマを持って活動しています。一つ目は、イノシシやシカの獣肉を使い、那須でジビエを始めることです。二つ目は、黒田原駅前で協力隊の仲間とともにベーカリーカフェを始めることです。

ジビエに関しては、昨年12月に狩猟免許を取得したので、来年度から狩猟に参加する予定です。しかし、ご存知の方もいると思いますが、イノシシ・シカ等については、現在、町内で捕獲したものについては出荷できない状況です。出荷制限の解除がいつになるのかは分かりませんが、協力隊としての活動期間中に出荷することができ

きるようになった時に向けて活動を続けていきたいと思っています。狩猟や解体については、とにかく技術と経験が必要ですので、しっかりとゆっくり勉強するつもりです。

黒田原駅前のベーカリーカフェに関しては、空き家等を活用してコーヒーやパンを楽しめるカフェスペースにする予定です。こちらにはレコードや古本等を置いて、黒田原駅前を様々なカルチャーに触られるような場所にしたいと思っています。町内外の方々から見て「あそこ面白くないことやってるな」「ちよつと行ってみるか」と思ってもらえるような場所にするのが当面の目標です。

那須町の活性化に向けて、これからも様々な活動をしてまいりますので、温かい目で見守っていただきたいと思います。皆さんよろしくお願ひします。



森林ノ牧場で薪窯メクトレン教室の講師を務める細田隊員



那須町柔道クラブ  
柔道3段取得  
中田 直美さん

きらり！ No.37  
まちの主演

高原にお住まいの中田直美さんが柔道を始めたのは高校入学後で、高校では柔道に打ち込んだものの、卒業後は柔道に携わることはなかったそうです。就職や結婚、出産と育児を経て6年前に柔道を再開し、昨年11月には、長年のプランクを物ともせず、難関と言われる柔道3段を取得しました。

中田さんは那須町柔道クラブに所属し、週1〜2回稽古をしているそうです。クラブには子どもから大人まで約60名が所属しており、強くなることはもとより、楽しく競技し生涯を通して柔道に携われる環境づくりを目指して活動しています。数年前からは教育委員会からの依頼を受け中学校での指導も行っており、取材の時には、受け身の取り方や技のかけ方のほか道着の着方やたたみ方など、礼と作法についても、笑顔で優しく、そして時には真剣な眼差しで中学生の指導にあたっていました。

柔道3段取得について伺うと「クラブの仲間の協力のおかげです。人見正純さんと橋本雅則さんには連日相手をしてもらい感謝しています」と話してくださいました。今後の目標は、柔道を通して子どもたちに人生の良い見本となるよう、できる範囲で貢献していきたい、とのこと。素敵な笑顔で素敵な夢を聞かせてくれました。

短歌

ふゆやすみきょうはなにをしましたか  
ベクトポトルでこまちつくったよ  
乳搾りようやく終えて元日の  
お節を食べぬ息子と嫁と

首藤 貫長 (5才)  
中島 君江

◎今月の遊行柳の投句は該当作品がありませんでした。

俳句

健やかな余生を願ひ初詣  
初日記孫より元氣もらい受け  
宅配の足取軽く初日記  
法の庭五・六羽ほどの初雀  
仕種まで母似といわれ初鏡  
元朝の那須連山を見とどけり  
初旅や輝く富士に真向かふて  
大寒の鋼色なる野面かな  
厨には大きめの文字初暦  
初菖遠山染めし那須野かな  
那須なれば与一の郷ぞ初射会  
寒行や南無と太鼓が通り過ぐ  
寒椿戦この世になぜ止まぬ  
日を風を受けてふくらむ冬芽かな  
天領の会津の山河雪深く  
下手な字を丁寧を書く初日記  
生きぬきて平成三十年の春  
冬芽立つ子の拳にも志  
聖者棲むかに寒林の奥深き

深沢 千郷  
渋谷 英子  
須藤 さよ子  
大場 芦山  
松本 和子  
深沢 為寿  
田部 井清子  
齋藤 照代  
白田 静江  
岡部 慶子  
平岡 丈子  
七海 英音  
田中 思楼  
渡邊 那実  
深山 輝  
井出 かい  
山口 生石  
松浦 秀文  
鮎瀬 汀

那須文芸

広報「那須」がパソコン・スマートフォンで読めます

県内の広報紙などをまとめた電子書籍ポータルサイト「トチギーブックス」に広報「那須」が掲載されています。  
電子書籍なので、本をめくる感覚で閲覧することができます。(専用アプリのダウンロードは不要です)是非ご利用ください。  
URL : <http://www.tochigi-ebooks.jp>



那須文芸への出句について

出句は楷書でお願いします。判別できない場合は掲載になりませんのでご注意ください。  
また、電話番号の記入をお願いします。  
■締切り 2月15日(木)  
■俳句の送付先  
〒329-3222 那須町大字寺子丙3-166  
田中 義郎 ☎72-5044  
■短歌の送付先  
〒329-3292 那須町大字寺子丙3-13  
総務課広報広聴係 ☎72-6901



## みんなで考えよう高齢者虐待のこころ

高齢者に対して心身を傷つけるような言動や人権侵害をすることを「高齢者虐待」といいます。

高齢者虐待防止法では、虐待に気づいた人は通報する義務があると定めています。早期に発見し、早期に対応することで、虐待の深刻化を防ぐことができます。虐待を受けている方、虐待していると思われる行為を見た方、あるいは介護などを行っているけれど、ストレスがたまり虐待をしてしまう心配があるという方は、問合せ先までご連絡ください。いただいた情報や秘密は守ります。

### 虐待の種類

#### ▼身体的虐待

暴力的行為などで、身体に傷やあざ、痛みを与える行為や外部との接触を意図的、継続的に遮断すること。

#### ▼心理的虐待

脅しや侮辱などの言語や威圧的な態度、無視、嫌がらせ等によって精神的、情緒的に苦痛を与えること。

#### ▼性的虐待

本人が嫌がる性的行為や、裸で放置すること。

#### ▼経済的虐待

本人の合意なしに財産や金銭を使用し、本人の希望する金銭の使用を理由なく制限すること。

#### ▼介護の放棄・放任(ネグレクト)

意図的であるか、否かを問わず、介護や生活の世話を行っている者が、その提供を放棄または放任し、結果として高齢者の生活環境や高齢者自身の身体・精神的状態を悪化させていること。

#### ▼問合せ

○保健福祉課地域支援係

☎ 72-6910

○地域包括支援センター

☎ 71-1138

## 第2回ひとり親家庭交流事業 親子でキャンドル作りをしませんか？



- ▼日時 3月3日(土) 午後1時～(0時45分現地集合)
- ▼場所 キャンドルハウス ChouChou(シュシュ)
- ▼内容 キャンドル作り
- ▼対象者 町内在住で中学生以下の子がいるひとり親家庭の親子
- ※高校生の参加を希望する場合はご相談ください。
- ▼定員 10組
- ▼参加費 1組500円

※参加費にはスイートキャンドル(幼児向き) およびグラスストーンキャンドル計2個分が含まれています。3個目からは自己負担となります。

#### ▼申込み・問合せ 社会福祉協議

会地域福祉係(高根澤・池田)

☎ 72-5133

※2月20日(火)午前9時から電話にてお申込みください。定員になり次第締め切ります。

※参加者が少ない場合、中止になることがあります。

## 子育て相談支援

子育てについてお困りのことはありませんか。子育て支援センターでは、子育てに関するお話をお伺いしています。いつでもお気軽にご利用ください。

なお、平日お出かけできない方も次の日時に相談日を設けておりますので、ご利用ください。

- 日時 2月17日(土)午前9時30分～午後4時
- 場所 子育て支援センター
- 内容 子育て不安・子どもの発達に関することなど
- 問合せ 子育て支援センター ☎ 71-1137
- ※別日のご希望があるときは、ご相談ください。

## 那須町『にこにこ子育てママメール』のご案内



安心して出産や子育てができるように、おなかの赤ちゃんやお子さんの成長の様子とあわせて、子育てに関するアドバイスやサービスなど、タイムリーな情報を配信しています。妊婦(と家族)の方や乳幼児(3歳未満)の保護者の方は、ぜひ登録してください。

右のQRコードを読み取り、空メールを送信してください。一両日中に確認メールが届きますので、内容を確認のうえ登録してください。

■問合せ こども未来課 こども政策係 72-6959

○にこママメール(プレママ)



○にこママメール(子育て)



# 休日当番医診療のお知らせ

◎「かかりつけ医」(日頃から相談している医師)を持ちましよう。  
◎病気がかかったなと思ったら、昼間のうちに病院などに受診するよう心がけましよう。

期 日	医 療 機 関	所 在 地	電 話 番 号
2月12日(月)	なすのクリニック	那須塩原市共墾社83-24	60-5211
2月18日(日)	黒磯病院	那須塩原市高砂町3-5	62-0961
2月25日(日)	大島内科小児科医院	那須塩原市錦町4-20	62-0106
3月4日(日)	柄沢医院	那須町大字高久甲2-398-8	64-0311
3月11日(日)	渡部医院	那須塩原市大原間1-40-1	65-3535

＊ 変更になる場合がありますので事前に電話で確認してください。

(夜間) 受付時間…午後6時30分から  
診療時間…午後7時から午後9時30分まで

毎 日	那須地区 夜間急患診療所	大田原市中田原1081-4 那須赤十字病院 本館1階内	0287-15663
-----	-----------------	--------------------------------	------------

# 保健センターだより

保健センター ☎72-5858

事 業	期 日	場 所	時間および対象者
4 か 月 児 健 診	3/9 (金)	子 育 て ・ 栄 養 保健センター (ゆめプラザ・那須内)	(受付時間) 13:00~13:20 29.9.20~29.11.9生まれの方
10 か 月 児 健 診	2/15 (木)		(受付時間) 13:00~13:20 29.3.15~29.5.15生まれの方
1 歳 6 か 月 児 健 診	3/2 (金)		(受付時間) 12:45~13:10 28年7月・8月生まれの方
乳 幼 児 相 談	3/1 (木)		(受付時間) 10:00~10:30
ママと赤ちゃんのリフレッシュ教室	2/21 (水)		(受付時間) 9:30~9:45 (対象) 生後2~3か月の赤ちゃん和妈妈
食 事 相 談	2/28 (水)		(午前の部) 10:00~ (午後の部) 13:30~ (予約制)

※2歳児歯科検診、2歳6か月児歯科検診、3歳児健診については3月号広報でお知らせいたします。

## 子育て支援センター (ゆめプラザ・那須内)

### 〇わくわくキッズルームの予定

#### 「リフレッシュ教室」(要予約)

- 日 時 2月21日(水)  
午前10時15分~11時45分
- 内 容 ベビーマッサージ  
ママさんの交流会
- 対 象 乳幼児とその保護者
- 持ち物 バスタオル、飲み物(お子さま用)

#### 「わんぱくれんじゃー」

- 日 時 2月28日(水)  
午前10時30分~11時30分
- 内 容 お雛様づくりをしよう
- 対 象 乳幼児とその保護者

#### 「親子にこここタイム」(要予約・託児あり)

- 日 時 3月7日(水)  
午前10時30分~11時30分
- 内 容 お母さんのためのヨガ
- 対 象 乳幼児とその保護者 マット貸出あり

#### 「おはなし宝箱」

- 日 時 3月14日(水)  
午前10時30分~11時30分
- 内 容 山本寿美子さん(ぷーばさん)による絵本のよみきかせ
- 対 象 乳幼児とその保護者

子育て支援センター ☎71-1137 Fax 72-6887

- 休 館 日 火曜日・祝日・年末年始
- 利用時間 午前9時~午後5時  
土曜日・日曜日でも開館していますので、お気軽に遊びにきてください。



# 交通規制についてご協力のお願い

コース(選手走路) —— 全面通行止め —— 規制パトカー通過まで横断可能

## 那須町

交通規制日 **2018年3月25日(日)**  
 那須町・那須塩原市 交通規制予定時間 **09:30頃~10:30頃**

### 第3ステージ 開催日：平成30年3月25日(日)

- 規制内容
- 規制時間内は、コースの一部を除き全面通行禁止です。歩行者のコース内の横断も制限されます。
  - コース上の駐車場は規制時間内の入庫、出庫ができません。
  - 周辺道路は駐車禁止です。路上駐車はご遠慮ください。
  - 当日は周辺道路は混雑が予想されますので、交通規制の時間帯の車のご利用はお控えください。
- \*交通規制時間は競技状況等によって変更になる場合がありますのでご了承願います。  
 ※競技中は警察、立哨員の指示に従って、大会を安全にスムーズに運営できるようご協力をお願いします。

(上段)交通規制をする区間 —— 那須町スポーツセンター～鍋掛交差点  
 (下段)交通規制をする時間 —— 09:30頃～10:30頃



### Tour de Tochigi 2018



第1ステージ 約14.5km  
 渡良瀬遊水地・個人タイムトライアル(栃木市)

2018年3月23日(金)

第2ステージ 約105km  
 通過予定市町:

小山市、野木町、栃木市、壬生町、鹿沼市、日光市

2018年3月24日(土)

START: 小山思いの森(小山市)  
 FINISH: 日光だいや川公園(日光市)

第3ステージ 約148km  
 通過予定市町:

那須町、那須塩原市、大田原市、那珂川町、那須烏山市、茂木町、益子町、真岡市、下野市、上三川町

平成30年3月25日(日)

START: 那須町スポーツセンター(那須町) FINISH: 井頭公園(真岡市)

■問合せ 町スポーツセンター ☎72-5959

### Tour de Tochigi 2018

ツール・ド・とちぎは、日本初の2年間で県内全市町を走破する新しい国際公認サイクルードレースです。地域の住民や地元経済界、県や市町が連携してレースを開催することで、とちぎの地方創生に繋げる大会を目指しています。

第1回大会、那須町においては平成29年4月1日第2ステージのフィニッシュ地点(道の駅那須高原友愛の森)として開催し、皆様のご協力により成功することが出来ました。

今回の第2回大会は、那須町は3月25日の第3ステージのスタート地点として開催されます。

国内外の鍛え抜かれたプロレーサーが、山岳地帯や歴史と文化が薫る市街地など、とちぎの魅力溢れるコースを全力で駆け抜ける姿を、ぜひご観戦ください。

\*大会の詳細やコース、応援スポットや交通規制情報は、大会ホームページをご覧ください。

<http://www.tourdetochigi.com/>

## スポーツセンター臨時休館のお知らせ

ツール・ド・とちぎの開催に伴い次の期日は臨時休館になります。

格技場、トレーニングルーム、会議室などの施設もご利用できません。

■期間 3月24日(土)、3月25日(日)

■問合せ スポーツセンター ☎72-5959

- ▼日時 3月5日(月)～7日(水)  
午前10時～午後3時
- ※最終日は午後2時30分までです。
- ※会場により時間は異なります。
- ▼場所 役場町民ホール、黒田原地区まちづくりセンターほか
- ※詳細は、チラシ、町ホームページをご覧ください。
- ▼日時 3月6日(火)午前10時～午後3時
- ※体験受付時間は、午後2時30分までです。
- ▼場所 役場町民ホール
- ▼参加費 100円

## 伸びゆく子どもたちの作品展

- 日時 2月17日(土)～20日(火)
- 場所 東武宇都宮百貨店大田原店  
(大田原市美原1-3537-2)
- 展示内容 栃木県立那須特別支援学校児童生徒作品
- 問合せ 栃木県立那須特別支援学校  
☎0287-36-4570



県男女共同参画地域推進員会那須支部 華の会  
第2回「つるし雛展 in 那須」のお知らせ

- ▼その他 期間中スタンプラリーを実施します。先着50名にプレゼントを贈呈します。
- ▼問合せ 生涯学習課女性青少年係  
☎72-6923

## 野外研修センター

### 《アウトドア男塾〜冬〜》

那須地域で活躍しているアウトドアのスペシャリストによる冬のアウトドアスキル講座!! スマートな火起こし、カッコイイ薪割り、オシャレなダッチオーブン料理、そしてダイナミックなスノーシューなど冬の那須で男を磨き上げましょう!!

- ▼日時 2月12日(月) 午前9時30分～午後4時
- ▼場所 野外研修センター(大島1988)
- ▼参加費 大人7,000円(プログラム費、食費、保険代込み)
- ▼対象者 大人対象、男性限定
- ▼定員 15名
- ※事前予約制

### 《まき割り&焚き火体験》

寒い地域では、冬の大切な仕事であるまき割り。斧を使ってまき割り体験をしましょう♪ 割ったまきを使って焚き火体験もできます。

- ▼日時 2月24日(土)、2月25日(日)、3月10日(土)、3月11日(日) 午前10時～午後0時30分
- ▼場所 野外研修センター(大島1988)
- ▼対象者 どなたでも参加可(小学生以下は保護者の同伴が必要です)
- ▼参加費 中学生以上 2,000円  
小学生以下 1,500円
- ▼定員 20名
- ▼締切り 各1週間前まで
- ※事前予約制
- ▼特典 夜の森さんぽと合わせでご参加の場合は、特典あり。

### 《夜の森さんぽ》

夜の森を散策して、冬の那須の自然を五感で感じませんか? 最後は、焚き火を囲みながら、ホットデザートを食べ語りましょう♪ 天気が良ければ満天の星空も見ることが出来ます。

- ※那須町観光協会の「冬の那須フェスタ」企画です。
- ▼日時 2月24日(土)、2月25日(日)、3月10日(土)、3月11日(日) 午後7時～9時
- ▼場所 野外研修センター(大島1988)
- ▼対象者 どなたでも参加可(小学生以下は保護者の同伴が必要)

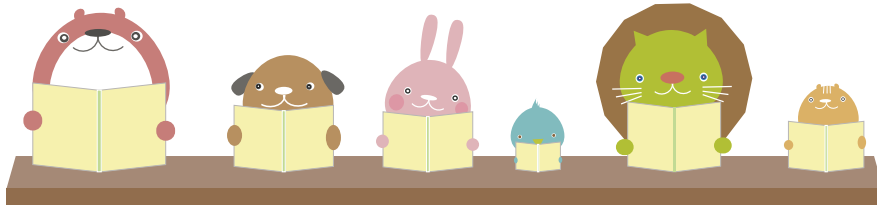
- ▼参加費 中学生以上 2,000円  
小学生以下 1,500円
- ▼定員 20名
- ▼締切り 各1週間前まで
- ※事前予約制
- ▼特典 まき割り体験と合わせでご参加の場合は、特典あり。



### 【冬期営業について】

野外研修センターは、共同利用模範牧場に隣接している町営のキャンプ場です。春夏秋冬、四季折々の自然を満喫できます。冬季は雪が降り積もり、雪遊びなど今しか味わえない自然体験活動が皆さまをお待ちしています。水道凍結の関係で、キャビン(10人用)のみの利用となりますが、スタッフ一同、皆さまのお越しを心よりお待ちしております。

- ▼申込・問合せ 野外研修センター
- ☎/FAX 74-3711
- Mail info@go-and-joy.com
- http://go-and-joy.com/campsite/



## イベント情報

### ○リサイクルまつり

リサイクルまつりでは、除籍資料や寄贈資料、保存期間の過ぎた雑誌を無償で提供し、町民の方に有効利用して頂くために毎年開催しています。みなさまのご来館をお待ちしています。

▼日時 2月8日(木)～12日(月)

※12日は祝日のため、開館します。

▼場所 図書館2階学習室

※2月1日(木)～12日(月)は、リサイクルまつりと準備のため、飲食タイムは中止になりますのでご注意ください。

▼時間 午前9時～午後6時

※当日は、資料を入れる袋等をお持ち下さい。

### ○図書館おはなし会

図書館スタッフと読み聞かせボランティアによる楽しい絵本の読み聞かせ会を行います。お子様と一緒にお気軽にご参加ください。

ご参加いただくとおはなし会カードのスタンプがたまります。スタンプを集めるとお楽しみがありますよ！

▼日時 2月14日(水)

午後3時30分～4時

▼場所 1階児童開架室

○農業支援講座「野菜づくりのコツと裏ワザ」

▼日時 2月25日(日)

午後1時30分～3時30分

▼場所 図書館2階学習室

▼定員 20名(要申込)

▼講師 農山漁村文化協会  
鈴木稔氏

▼内容 DVDをみながら、野菜づくり役に役立つコツや裏ワザなどを学ぶ講座です。

▼参加費 無料

▼持ち物 筆記用具

### ○民話のかたりべ講座

(全6回)

▼日時

〈語りの実践〉

・第3回 2月10日(土) 「おぼえたい話を再話してみよう①」

・第4回 2月24日(土) 「おぼえたい話を再話してみよう②」

・第5回 3月10日(土) 「おぼえたい話を再話してみよう③」

・第6回 3月24日(土) 「自信を持ってみんなにかたろう！」

・各回とも午後1時30分～3時

※第1回・2回講座は終了しましたが、各回でご参加いただけます

※各回とも那須かたりべの会講師による実演があります。

▼場所 図書館2階学習室(2月10日(土)のみ視聴覚室)

▼定員 20名程度(要申込)

▼講師 那須かたりべの会

▼内容 那須かたりべの会による民話のかたりべ養成講座です。那須に伝わる民話や伝説などを語り継ぐ一員として活躍してみませんか。

### 「赤ちゃんタイム」実施しています!

赤ちゃんタイムは、乳幼児をお連れの方が気兼ねなく図書館をご利用できるようにするための時間です。

赤ちゃんタイムでは小さいお子様向けの読み聞かせもしています。小さなお子様連れの方はこの機会に図書館をぜひご利用下さい!

▼日時 毎月 第1・第3(木) 午前9時～正午

### 図書館アンケートにご協力ください

図書館運営に役立てるため、2月28日(木)までアンケートを実施しております。用紙は、カウンターとCD棚横の記載台、1・2階段踊り場にごございます。アンケートはカウンターまたはアンケート回収箱へご投函ください。



## 新着資料のご案内

▼視聴覚資料

【CD】

60年代ポップス黄金時代の蔵出し名曲集 ロイ・オービソンほか  
BOOTLEG 米津 玄師  
ピアソラに捧ぐ アストル・ピアソラ

【DVD】

日の名残り ジェームズ・アイボリー監督  
わたしを離さないで マーク・ロマネク監督  
ちびまる子ちゃん「花輪君がいなくなる!?」の巻 須田 裕美子監督  
モアナと伝説の海 ジョン・マスカー監督

▼一般書  
ジョン・マスカー監督

▼児童書  
英龍伝 佐々木 譲  
父子(おやこ)ゆえ 梶 よう子  
結婚迷走中 群 ようこ

▼図書につづく道 草谷 桂子  
じてんしゃのれるかな 平田 利之  
にゃんにゃん せな けいこ  
紙面の都合上、新着資料の紹介は一部のみとなっています。

図書館ホームページから資料の検索ができます。貸出中の資料については、予約サービスをご利用下さい。

▼問合せ 図書館 ☎72-5840  
<http://www.library.nasu.tochigi.jp>

▼問合せ 図書館 ☎72-5840

▼問合せ 図書館 ☎72-5840

## 「あたごハイツ」入居者募集中!

申込資格は、安定した収入があること、町民税等の滞納がないこと、連帯保証人が付けられること、暴力団員でないこと等が条件です。

中堅所得者向けの住宅であり、単身での入居も可能です。

- 構造 2LDK・鉄筋5階建(エレベーターなし)
- 家賃

階	一般入居者	18歳以下の扶養親族がいる入居者
1～3階	30,000円	24,000円
4階	26,000円	20,000円
5階	24,000円	18,000円

- 敷金 家賃の2カ月分
- 駐車場 駐車場使用料(月額2,000円/台)
- その他 各種照会等含め、申し込みから入居まで2週間程度お時間をいただきます
- 募集期間 随時
- 申込み・問合せ ふるさと定住課住宅政策係  
☎72-6955

## 町営住宅の入居者を募集します

入居希望者は、町役場2階のふるさと定住課にご相談ください。なお、申込み多数の場合は抽選となります。

■募集期間 2月13日(火)～23日(金)※土・日を除く

■申込資格

所得が基準の範囲にある方で現在住宅に困っている方(町民税等の滞納がないこと、連帯保証人が付けられること、暴力団員でないこと等が条件)。

■申込み・問合せ ふるさと定住課住宅政策係

☎72-6955

### 【入居募集の町営住宅】

団地名 ※()内は建設年度	間取り	戸数	単身入居
新黒田住宅(H22)	3DK	3戸	不可
前原団地(H7)	3DK	2戸	不可
黒田団地(S47)	2DK	2戸	可

## 募集

### 上級救命講習会 受講者募集

那須地区消防本部では、上級救命講習会の受講者を募集します。この講習会は経験の有無を問いません。

救命技能を修得したい方は、ぜひ参加してください。

▼日時 3月17日(土)

午前9時～午後6時

(午前8時30分から受付)

▼場所

那須地区消防本部 4階会議室  
(大田原市中田原868番地12)

▼対象者 中学生以上で那須地区消防本部管内(大田原市・那須塩原市・那須町)に居住または、通勤・通学されている方  
※企業単位での申込はご遠慮ください。

▼定員 40人(先着順)

▼講習内容  
心肺蘇生法(成人・小児・幼児)、AEDの使用法、大出血時の止血法、副子固定や熱傷の手当て、傷病者管理法、搬送法等、実技及び筆記試験有り。

▼受講料 無料

▼申込期間 3月5日(月)～3月9日(金) 午前8時30分～午後5時

15分まで  
▼申込み・問合せ  
那須地区消防本部 警防課  
☎0287-28-5102



## 募集

### 「母小林多喜二の母 の物語」上映会

「蟹工船」で知られる作家小林多喜二とその母の物語。最愛の息子を失った後、母は何に救いを求めたのか?

85才の山田火砂子監督が三浦綾子の原作を映像化。  
出演は寺島しのぶ、塩谷瞬ほか。

▼日時 2月17日(土)～23日(金)

① 午前11時50分

② 午後6時50分

▼場所 フォーラム那須塩原  
(那須塩原市豊浦12-1)  
☎(0)7227

▼当日券 1,100円  
高校生以下 1,000円

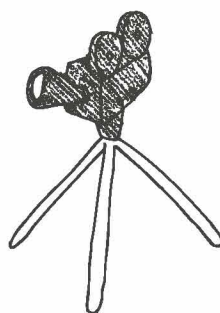
## 広告

### 氷温熟成そば

3月1日から

十割そば、ど田舎そば、超粗挽きそば、  
天神田舎そば、吟醸そば

麵工房式右衛門 11:30～14:00 (月火休み)  
那須町大和須 91 Tel.0287-75-7799



※自主財源の確保と地元企業等のイメージアップや地域経済の活性化を図るため、有料広告を掲載しています。

シニア 1,100円  
学生 1,500円  
一般 1,800円  
※詳しくは映画サークル「十人十色」のホームページをご覧ください。  
▼問合せ 平和と憲法を守る! 栃木県北市民ネット  
映画サークル「十人十色」  
今岡  
☎090-8174-7257  
<https://kenpou10wazjindo.com>





## 栃木県立博物館からの お知らせ《2月行事》

### 那須歴史探訪館・栃木県立博物館共催展

#### 恐竜展

中生代の陸の王者・恐竜がなぜ大繁栄したのか、その謎に迫る！

▼開催期間 2月16日(金)～3月28日(水) 午前9時～午後5時

※月曜日は休館です

▼場所 町文化センター

【関連行事】

○「恐竜のいた時代」

恐竜の生態などを映像資料や展示資料を用いて説明します。

▼日時 2月17日(土)、3月24日(土) 午前10時～正午

▼場所 文化センター

▼定員 30名(それぞれ開催1週間前までに電話で申込みください)

○「化石発掘隊」

化石発掘体験と発掘した化石の処理、化石についての講座です。

▼日時 3月17日(土) 午前10時～午後3時

▼場所 稲沢睦橋に集合後、午前は余笹川付近、午後は文化センター1研修室(途中、移動と昼食の時間を90分とります)

▼持ち物 長靴(化石採取は主に川の中です)、軍手またはビニール手袋、新聞紙など(ハンマー、タガネはお貸しします)

▼定員 30名(2月28日(水)まで)

に電話で申込みください) ※関連行事は申込み多数の場合、抽選となります。

▼申込み・問合せ 那須歴史探訪館

☎ 72-6565

### 県立博物館テーマ展

○おじいさんやおばあさんの子どもたちの暮らし

おじいさんやおばあさんが子どもに使用していた生活用品や遊び道具等を紹介いたします。

▼開催期間 4月8日(日)まで

【関連行事】

○「おじいさんやおばあさんの民話の語り」

おじいさんやおばあさんが子どもに頃聞いていた民話を、民話語りの会の皆さまが語ります。

▼日時 3月24日(土)までの毎週土曜日 午後2時30分～

※当日受付になります。

○栃木の山の暮らし

狩猟、木の伐採、木材の加工、炭焼きなど、栃木の山村に暮らす人々の暮らしを紹介いたします。

▼開催期間 4月8日(日)まで

○藤原秀郷と那須与一

伝説の武将の実像に迫る、古代から中世の過渡期に活躍した藤原秀郷と那須与一について、絵巻物や屏風、出土遺物などの資料をとおして紹介します。

▼開催期間 2月24日(土)～4月8日(日)

○県博デー 2月18日

もっとみなさんに博物館を楽しんでいただくために、もっと博物館を知っていただくために、「博物館の日イベント」を毎月第3日曜日に開催しています。ご家族と、友だちと、博物館でいろいろ学びながら楽しく過ごしませんか。

▼開催期間 2月24日(土)～4月8日(日)

▼出演 宇都宮大学マンドリンクラブ

【クイズにチャレンジ!】

▼時間 午前10時30分～正午

▼場所 展示室

▼対象者 小中学生

【キッズツアー】

▼時間 午後1時30分～2時

▼場所 展示室

【学芸員とおき講座「藤原秀郷と那須与一」】

▼時間 午後1時30分～3時

▼場所 博物館研修室

▼対象者 中学生以上

▼定員 40名

※電話予約が必要です。

▼問合せ・申込み 栃木県博物館

☎ 028-634-1311

#### 広告

今的那須町! 勉強会・研修会  
これからの那須町?  
語る会・進める会  
@311円/初回会費(学生さんもどうぞ)  
発起人・森進(羽原在住)  
0287-72-6679  
090-7211-3239

#### 広告

あなたの町のメガネ屋さん  
「フジタ時計店」は「アイライフフジタ」になりました♪ これからもよろしくお願ひします!  
メガネ 時計 宝飾  
見え方相談 電池交換・修理 リフォーム  
営業時間 午前8時～午後7時 日曜定休  
メガネ・時計・宝飾 0287(72)0324  
アイライフフジタ 那須町寺子乙2562-29  
https://eyelifefujita.on.omisenomikata.jp/

※自主財源の確保と地元企業等のイメージアップや地域経済の活性化を図るため、有料広告を掲載しています。



## 日光国立公園満喫プロジェクト公開講演会

～日光国立公園に外国人を呼び込もう～

雄大で美しい自然の残る日光国立公園。いま外国人も日本人もみんなが楽しめるスポットとして新たに生まれ変わろうとしています。

火山群と水が織りなす自然景観が特徴で、ラムサール条約湿地「奥日光の湿原」など、世界的にも貴重な自然が広がり、春は花、夏は水、秋は紅葉、冬は雪と、日本の四季を満喫できる自然環境に加え、世界文化遺産「日光の社寺」や皇室ゆかりの施設、旧外国大使館別荘など、歴史・文化遺産も多数存在しており、また、火山と水の恵みである温泉も豊富で、歴史ある古湯・秘湯が数多く点在しています。

このような自然豊かな日光国立公園がどのように魅力を増やしていくのか、県庁の自然公園担当者を講師にお迎えして講演会を開催します。

多数の皆さまのご来場をお待ちしております。

▼日時 2月27日(火) 午後2時～4時(午後1時30分から受付)

▼場所 宇都宮市文化会館 3階「第1会議室」  
宇都宮市明保野町7-66 ☎02

8-636-2121

▼講師 和田匠子氏(栃木県環境森林部自然公園担当)

▼定員 100名(先着順)

※事前申込は不要です。直接会場

にお越しく下さい。

▼参加費 無料

▼問合せ 公益社団法人 栃木県不動産鑑定士協会  
☎028-639-0556



### 相談

2月は「相続登記はお済みですか月間」です

栃木県司法書士会では、相続に関する無料相談を次のとおり実施します。

▼期間 2月1日(木)～28日(水)  
(土日・祝日を除く)

▼場所 県内各司法書士事務所

▼相談内容 相続に関する事項

▼相談料 無料

▼問合せ 栃木県司法書士会

☎028-614-1122

※相談については、お近くの司法書士事務所に直接ご連絡ください。

八溝山周辺地域定住自立圏  
広域無料法律相談

▼日時 3月8日(木)

午後1時30分～4時30分

▼場所 トコトコ大田原3階  
市民交流センター

▼内容 弁護士による無料法律相談 1人20分

▼定員 18名(定員になり次第締め切り)

▼申込方法 3月1日(木)から7日(水)までの期間に電話で予約してください。

▼申込み・問合せ 大田原市総務課

☎0287-23-1111

ご寄付・善意  
ありがとうございました

湯本 草野 勇三 様

寄居 遠藤 和男 様

旧黒田 高久 ミヨ 様

平成30年那須町新成人一同 様

通学防犯パトロール隊 様

社会医療法人 博愛会

菅間記念病院 様

(1/15現在)

### 障がい等についての総合相談窓口

心身の障がいによる困りごとについては、こちらへご相談ください(町委託事業)。

○相談支援事業所ノエル(豊原乙1189)

☎77-0561

○地域生活支援センターゆずり葉

(那須塩原市宮町2-14)

☎0287-63-7777

■問合せ 保健福祉課障がい者福祉係

☎72-6917

### 高齢者の総合相談支援

那須町地域包括支援センターでは、高齢者を対象とした相談事業を行っています。

■期 日 月～金曜日(祝日・年末年始を除く)

■時 間 午前8時30分～午後5時

■場 所 那須町地域包括支援センター(ゆめプラザ・那須)

■内 容 高齢者の権利擁護・虐待・介護・福祉・健康などの相談

■問合せ

○那須町地域包括支援センター ☎71-1138

○保健福祉課 ☎72-6910・6917



### ○行政相談

▼日時 2月16日(金)、3月2日(金)  
午前9時～正午  
▼会場 ゆめプラザ・那須  
▼内容 行政上の困りごと  
▼対応者 平山英夫行政相談委員  
▼問合せ (自宅) ☎72 5234

### ○心配ごと相談

▼日時 2月21日(木)  
午前10時～午後3時  
▼会場 ゆめプラザ・那須  
▼内容 身の回りの心配ごと  
▼対応者 民生委員 3名  
▼問合せ 那須町社会福祉協議会  
☎72 5133

### ○不動産無料相談

▼日時 2月23日(金)、3月2日(金)  
午後1時30分～3時30分  
▼会場 不動産会館県北支部  
▼内容 不動産取引など  
▼対応者 相談員 2名  
▼問合せ 宅建協会県北支部(那須塩原市) ☎62 6677

### ○交通事故巡回相談

▼日時 2月23日(金)午前10時～  
午後2時20分  
▼会場 那須塩原市役所

### ○人権相談

▼日時 2月26日(月)午前9時30分～正午  
▼会場 ゆめプラザ・那須  
▼内容 人権に関する相談(職場でのパワハラ、学校でのいじめ、言葉の暴力など)  
▼対応者 人権擁護委員 2名  
▼問合せ 住民生活課戸籍係  
☎72 6908

### ○弁護士による法律相談

▼日時 3月11日(日)午後1時～4時  
▼会場 ゆめプラザ・那須  
▼内容 法律上の困りごと  
▼対応者 担当弁護士 1名  
※先着8名。予約受付は、2月26日(月)午前8時30分から開始し、定員になり次第締め切ります。  
▼申込み・問合せ 住民生活課戸籍係 ☎72 6908

### 消費の豆知識

#### カニの勧誘電話にご用心

#### 事例

自分の留守中に自宅へ海産物販売業者から電話があり、妻が出た。業者は自分の住所と名前を知っており、「以前カニタログギフトで海産物を注文した人へ連絡している。ズワイガニを6日後に代引きで送る」と言われ、妻は事情がわからず承知したという。帰宅後に妻から話を聞き、電話の着信履歴に残っていた番号へ電話し、「注文を取り消したい」と伝えたところ了承された。キャンセルできたか不安だ。(60歳代 男性)

#### ＜ひとこと助言＞

○カニなどの海産物の勧誘電話を受け、強引に契約をさせられた、断つたのに商品が届いた、キャンセルしたいのに業者と連絡が取れない、家族が注文したと思いい返事をしてしまった、などの相談が多数寄せられています。  
○家族が注文したか不明な場合は、本人に確認してから返事をするなど、即答せずに冷静に対応することが大切です。

○電話での勧誘を受けて契約した場合は、8日以内ならばクーリング・オフができます。  
○困ったときは一人で悩まず相談しましょう。



▼問合せ  
○那須町消費生活センター  
☎72 6937  
○栃木県消費生活センター  
☎028 625 2227

悪質商法や多重債務などの消費生活に関する相談は、「那須町消費生活センター」へ!  
■開所日 月曜日～金曜日(祝日・年末年始を除く)  
■時間 午前9時～正午、午後1時～4時  
■場所 那須町役場内1階東側  
■電話 0287-72-6937

「消費者ホットライン」3桁の電話番号188番へ  
土日など役場がお休みの時にも、相談可能な窓口へおつなぎします。(年末年始を除く)

# 平成30年2月・3月のカレンダー

2月10日～3月9日

<b>2月</b>	
<b>10</b> 土	・寒晒しそばまつり 18日まで (道の駅東山道伊王野 午前11時～午後4時)
<b>11</b> 日	・休日当番医診療 滝田メディカルクリニック (☎ 62-0392)
<b>12</b> 月	・休日当番医診療 なすのクリニック (☎ 60-5211)
<b>13</b> 火	・休館(図書館、スポセン、文セン、ドーム、野外、ゆめプラザ・那須) ・那須温泉映画祭2018 19日まで
<b>14</b> 水	
<b>15</b> 木	
<b>16</b> 金	・行政相談(ゆめプラザ・那須 午前9時～正午)
<b>17</b> 土	
<b>18</b> 日	・弁護士による法律相談(ゆめプラザ・那須 午後1時～4時) ※予約制(申込み:住生活課戸籍係 ☎72-6908) ・毎月第3日曜日は家庭の日です。 ～家庭のきずなを深める日としましょう～那須町教育委員会 ・休日当番医診療 黒磯病院 (☎ 62-0961) ・那須温泉ファミリースキー場「雪とあそぼう」 ・那須公民館 芸能なんでも自慢大会
<b>19</b> 月	・休館(図書館、スポセン、文セン、ドーム、野外)
<b>20</b> 火	・休館(ゆめプラザ・那須)
<b>21</b> 水	・心配ごと相談(ゆめプラザ・那須 午前10時～午後3時)
<b>22</b> 木	

<b>23</b> 金	・不動産無料相談 (不動産会館県北支部 午後1時30分～3時30分) ・交通事故巡回相談(那須塩原市役所 午前10時～午後2時20分)
<b>24</b> 土	・時庭の神楽
<b>25</b> 日	・休日当番医診療 大島内科小児科医院 (☎ 62-0106)
<b>26</b> 月	・人権相談(ゆめプラザ・那須 午前9時30分～正午) ・休館(図書館、スポセン、文セン、ドーム、野外)
<b>27</b> 火	・休館(ゆめプラザ・那須)
<b>28</b> 水	
<b>3月</b>	
<b>1</b> 木	
<b>2</b> 金	・行政相談(ゆめプラザ・那須 午前9時～正午) ・不動産無料相談 (不動産会館県北支部 午後1時30分～3時30分)
<b>3</b> 土	
<b>4</b> 日	・休日当番医診療 柄沢医院 (☎ 64-0311)
<b>5</b> 月	・休館(図書館、スポセン、文セン、ドーム、野外)
<b>6</b> 火	・休館(ゆめプラザ・那須)
<b>7</b> 水	
<b>8</b> 木	
<b>9</b> 金	

※休館案内 表示と問合せは以下のとおりです。

図書館：那須町図書館(☎72-5840)、スポセン：那須町スポーツセンター(☎72-5959)、文セン：那須町文化センター(☎72-6565)、探訪館：那須歴史探訪館(☎72-6565)、ドーム：那須スイミングドーム(☎72-6788)、ゆめプラザ・那須：那須町保健センター(☎72-5858)、野外：那須町野外研修センター(☎74-3711)です。

※検診等は保健センターだよりをご覧ください。

※内容等は変更になる場合もあります。

※那須歴史探訪館は3月19日(月)まで臨時休館です。移転場所は那須町文化センター 2階展示室(☎72-6565)になります。

## 2月の納税

納期限  
2月28日

- ・固定資産税4期・国民健康保険税8期
- ・後期高齢者医療保険料8期
- ・介護保険料8期

○納税は便利な口座振替で！  
○コンビニでも納められます  
○インターネットを使ったクレジットカード納付もできます  
(クレジットカードの納付は町県民税、固定資産税、軽自動車税、国民健康保険税のみで納期限内に限る。詳しくは税務課まで)  
※毎週金曜日は、午後7時15分まで税務課窓口で町税の納付ができます。

## 表紙の話

鬼は外 福は内

那須ワールドモンキーパークで飼育されている頭のアジアゾウ「トクワン」(写真左)と「ナッド」(写真右)は「日本・ラオス親善ソウ」として平成24年にラオスからやってきました。

撮影日は、1月末に開催する節分イベント「豆まき大会」の練習中で同じくラオスから来日したソウ使いのラッツさんとソウさんの掛け声に合わせて、長い鼻を上手に使い、鬼に扮したスタッフめがけて落花生を投げました。

大きな体から勢いよく投げられる福豆にきつと鬼も降参する様子です。そして皆々まのにも、福が訪れますよ。

# 「殺生石」物語考

## 物語の概略①

この物語は、美女と化す白面金毛九尾の狐が主人公である。中国、インド、日本の三国を舞台にした一大怪奇物語であり、初本は江戸の享和三年（1803年）に発売され、同四年から文化二年（1805年）にかけて、戯作者高井蘭山が「繪本三国妖婦傳」十五巻にまとめて出版した。絵は、浮世絵師の蹄齋北馬による。この物語はすでに江戸以前の種々の古文書に作者不詳の物語としてその原型を散見することができる（後日記述）が、ここで紹介する物語の概略は、この、高井蘭山の「繪本三国妖婦傳」による。

物語の最初の舞台は、中国の「殷」王朝である。終末期の二十八代の紂王が、后、妲己と化した妖狐にたぶらかされ、暴虐の限りを尽くし国を危うくする。二番目の舞台は、古代インドである。中国を逐われた妖狐が、伝説上の王、班足太子の後、華陽婦人と成り、やはり、国を傾ける。やがてインドをも逐われた妖狐は、数百年の時を経て再

び中国の周時代に現れ、周の幽王の後、褒姒となって国を傾ける。三国の最後の舞台が日本である。中国を脱した妖狐は、玉藻前と化し鳥羽院の寵愛を得て朝廷を危うくする。が、陰陽師の安倍泰親に正体を見破られ、那須野ヶ原に逃れ、三浦介、上総介らに討たれる。その魂魄が「殺生石」となって人畜に害をなす。

共通するのは、美女のために国が危うくなる内容であり、物語は、その元凶である妖狐の顛末を述べたものである。次回からは、物語りの内容をより詳しく述べたい。



那須歴史探訪館所蔵(故 籙木正司氏寄贈)

筆者 前那須歴史探訪館 館長

齊藤 宏壽 先生(湯本在住)

今月のひとこと

明日はきっと世界の人に成るだろう

平昌五輪に挑む若きら

## かつこう

もうすぐバレンタインデー。店頭にはさまざまな種類のチョコレートが並び、その前で女性たちがあるこれ思案する。贈り物を選ぶことは悩ましいけれど楽しいもので、相手の好みや喜ぶ顔を思い浮かべてたった一つを選ぶところから、年に一度の思いを伝えるイベントは始まっている▼1月14日、宇都宮にあるとちぎ結婚支援セン

ターがオープン1周年を迎えた。県が主体となって運営しており、結婚希望者は会員登録をした後、パソコンに条件を入力し検索結果から会ってみたい相手を選ぶシステムになっている。この1年間で284組が交際に繋がり、2組が結婚に至ったという。7月に本町で開催された「とちぎ元氣フオーラム」で福田県知事もこのシステムの優秀な仲人ぶりを褒めていた▼町でも結婚支援事業を行っており、昨年町内レストランで開催し

た婚活パーティーでは交際が始まったカップルも誕生した。地域住民が結婚サポートとなり、希望者の相談に乗って見合う相手を紹介する事業もはじまっている▼相性が合った二人を見つけたのはなかなか難しい。けれども今は行政や地域がさまざまな方法で縁結びのお手伝いをする時代だ。まずは自分に合った方法を選ぶところから一生に一度のお相手探しを始めるのも良いかもしれない。甘いチョコレートを選ぶように。

こんにちは

## 赤ちゃん



高久 珠美那ちゃん  
(漆塚上)

平成29年  
5月3日生

父 貴大さん 母 みどりさん

珠美那ちゃんは…

甘えん坊で抱っこ大好き! 珠美那の笑顔が家族の癒しです!

「こんにちは赤ちゃん」コーナーの写真を随時募集しています。詳しくは総務課広報広聴係(☎72-6901)まで。

## 町の世帯と人口

(1月1日現在・住民基本台帳)  
( )の数字は前月比

・世帯数 10,252世帯 (-25)  
・人口 25,600人 (-42)  
男 12,677人(-17) 女 12,923人(-25)

## あなたの「声」をきかせてください

地域の身近な情報や、広報「那須」の感想・ご意見をお待ちしています。お名前と連絡先とともに下記までお寄せください。