

那須町の給与・定員管理等について

1 総括

(1) 人件費の状況(普通会計決算)

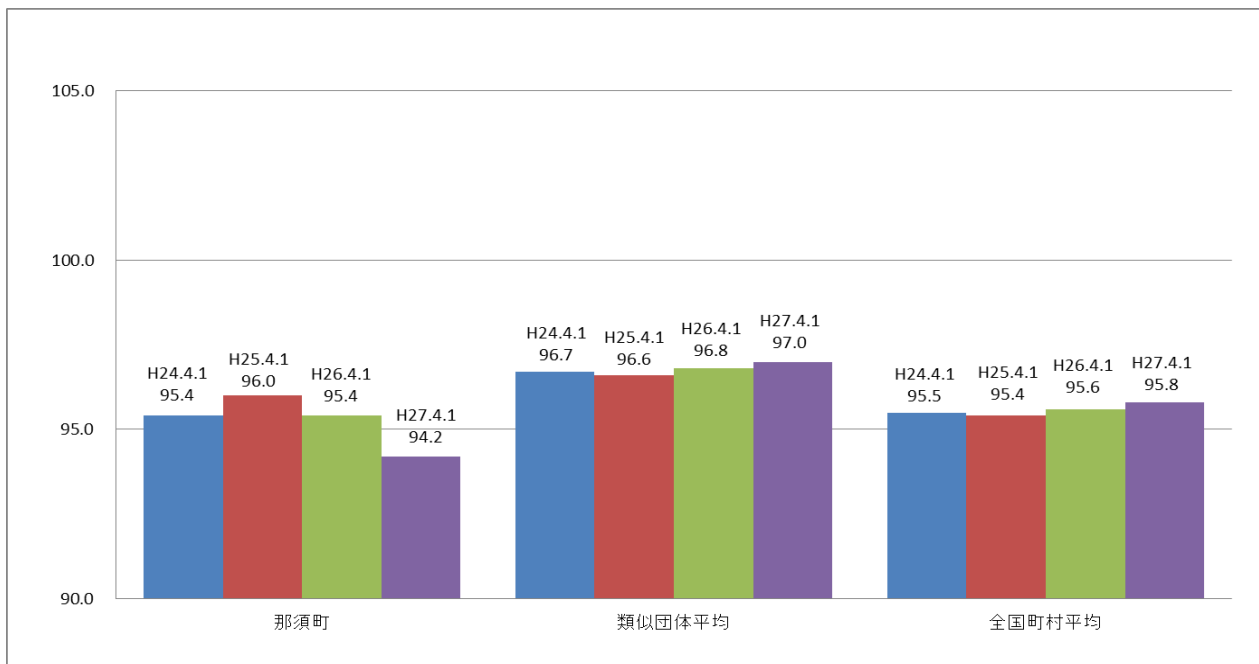
区分	住民基本台帳人口 (H27年1月1日)	歳出額 A	実質収支	人件費 B	人件費率 B/A	(参考) H26年度の人件費率
平成 26年度	人 26,506	千円 15,505,288	千円 1,178,289	千円 2,116,013	% 13.6	% 17.3

(2) 職員給与費の状況(普通会計決算)

区分	職員数 A	給与費 B				(参考)一人あたり 給与費 B/A	(参考)一般町一人 あたり給与費
		給料	職員手当	期末・勤勉手当	計	千円	千円
平成 26年度	人 260	千円 916,002	千円 150,227	千円 329,812	千円 1,396,041	千円 5,369	千円 5,748

- (注) 1 職員手当には退職手当を含まない。
2 職員数は、H26年4月1日現在の人数である。

(3) ラスパイレス指数の状況



- (注) 1 ラスパイレス指数とは、全地方公共団体の一般行政職の給料月額を同一の基準で比較するため、国の職員数(構成)を用いて、学歴や経験年数の差による影響を補正し、国の行政職俸給表(一)適用職員の俸給月額を100として計算した指数。
2 類似団体平均とは、人口規模、産業構造が類似している団体のラスパイレス指数を単純平均したものである。
3 平成24年及び平成25年は、国家公務員の時限的な(2年間)給与改定・臨時特例法による給与減額措置がないとした場合の値である。

(4) 給与制度の総合的見直しの実施状況について

① 給料表の見直し

(給料表の改定実施時期)

平成27年4月1日

(内容)

一般行政職の給料表について、国の見直し内容を踏まえ、平均1.8%引下げ、1級の全号及び2級の初号から12号までは引下げなし。3級以上の級の高位号給は50歳台後半層における公民の給与差を考慮して最大4%程度引下げ。激変緩和のため、3年間(平成30年3月31日まで)の経過措置(現給保障)を実施。また、40歳台や50歳台前半層の勤務成績に応じた昇給機会の観点から5級及び6級にそれぞれ8号給の増設。

技能労務職の給料表については、一般行政職給料表との均衡を踏まえて見直しを実施。

② その他の見直し内容

管理職員特別勤務手当について、国と同様に見直しを実施。(平成27年4月1日実施)

2 職員の平均給与月額、初任給等の状況

(1) 職員の平均年齢、平均給料月額及び平均給与月額の状況(H27年4月1日現在)

①一般行政職

区 分	平均年齢	平均給料月額	平均給与月額	平均給与月額 (国ベース)
那須町	39.1 歳	285,800 円	339,631 円	304,907 円
栃木県	43.3 歳	333,258 円	419,584 円	374,044 円
国	43.5 歳	334,283 円	— 円	408,996 円
類似団体	41.9 歳	313,133 円	381,214 円	345,081 円

②技能労務職

公務員						民間				参考
区 分	平均年齢	職員数	平均給料月額	平均給与月額 (A)	平均給与月額 (国ベース)	対応する民間の類似 職種	平均年齢	平均給与月額 (B)	A/B	
那須町	55.3 歳	30 人	296,800 円	362,800 円	341,400 円	—	— 歳	— 円	—	
うち 清掃員	52.1 歳	3 人	328,400 円	362,400 円	341,400 円	廃棄物処理業	44.9 歳	289,500 円	1.25	
うち 学校調理員	58.8 歳	3 人	282,600 円	338,200 円	325,900 円	調理士	44.5 歳	256,300 円	1.32	
うち 用務員	55.3 歳	12 人	282,500 円	309,800 円	301,500 円	用務員	54.6 歳	200,300 円	1.55	
うち 運転手	53.9 歳	3 人	334,100 円	433,300 円	351,400 円	自家用乗用自動車 運転者	49.2 歳	226,000 円	1.92	
その他	55.6 歳	9 人	297,600 円	418,300 円	396,400 円	—	—	—	—	
栃木県	51.6 歳	260 人	330,741 円	386,250 円	363,809 円	—	—	—	—	
国	50.2 歳	2,994 人	289,141 円	—	328,318 円	—	—	—	—	
類似団体	50.3 歳	12 人	293,609 円	320,807 円	310,221 円	—	—	—	—	

区 分	参考		
	年収ベース(試算値)の比較		
	公務員(C)	民間(D)	C/D
那須町	—	—	—
うち 運転手	6,709,600 円	2,765,400 円	2.43
うち 清掃員	5,754,500 円	3,952,300 円	1.46
うち 学校調理員	5,356,900 円	3,320,900 円	1.61
うち 用務員	4,930,700 円	2,774,400 円	1.78
その他	—	—	—

※ 民間データは、賃金構造基本統計調査において公表されているデータを使用している(平成24～26年の3ヵ年)。

※ 技能労務職の職種と民間の職種等の比較にあたり、年齢、業務内容、雇用形態等の点において一致しているものではない。

※ 年収ベースの「公務員(C)」及び「民間(D)」のデータは、それぞれ平均給与月額を12倍したものに、公務員においては前年度に支給された期末・勤勉手当、民間においては前年に支給された年間賞与の額を加えた試算値である。

- (注) 1 「平均給料月額」とは、H27年4月1日現在における各職種ごとの職員の基本給の平均である。
 2 「平均給与月額」とは、給料月額と毎月支払われる扶養手当、地域手当、住居手当、時間外勤務手当などのすべての諸手当の額を合計したものであり、地方公務員給与実態調査において明らかにされているものである。
 また、「平均給与月額(国比較ベース)」は、比較のため、国家公務員と同じベース(=時間外勤務手当等を除いたもの)で算出している。

(2) 職員の初任給の状況(H27年4月1日現在)

区 分		那須町	栃木県	国
一般行政職	大学卒	163,600 円	180,800 円	174,200 円
	高校卒	142,100 円	146,500 円	142,100 円
技能労務職	高校卒	139,500 円	144,200 円	—
	中学卒	131,500 円	131,500 円	—

(3) 職員の経験年数別・学歴別平均給料月額状況(H27年4月1日現在)

区 分		経験年数10年	経験年数20年	経験年数25年	経験年数30年
一般行政職	大学卒	245,333 円	339,000 円	— 円	— 円
	高校卒	— 円	— 円	— 円	— 円
技能労務職	高校卒	— 円	— 円	— 円	— 円
	中学卒	— 円	— 円	— 円	— 円

(注) 各経験年数に該当する職員数が3人以下の場合は、近似の年数について記載することとしています。近似の年数においても該当する職員数が3人以下の場合は、「—」と記載しています。

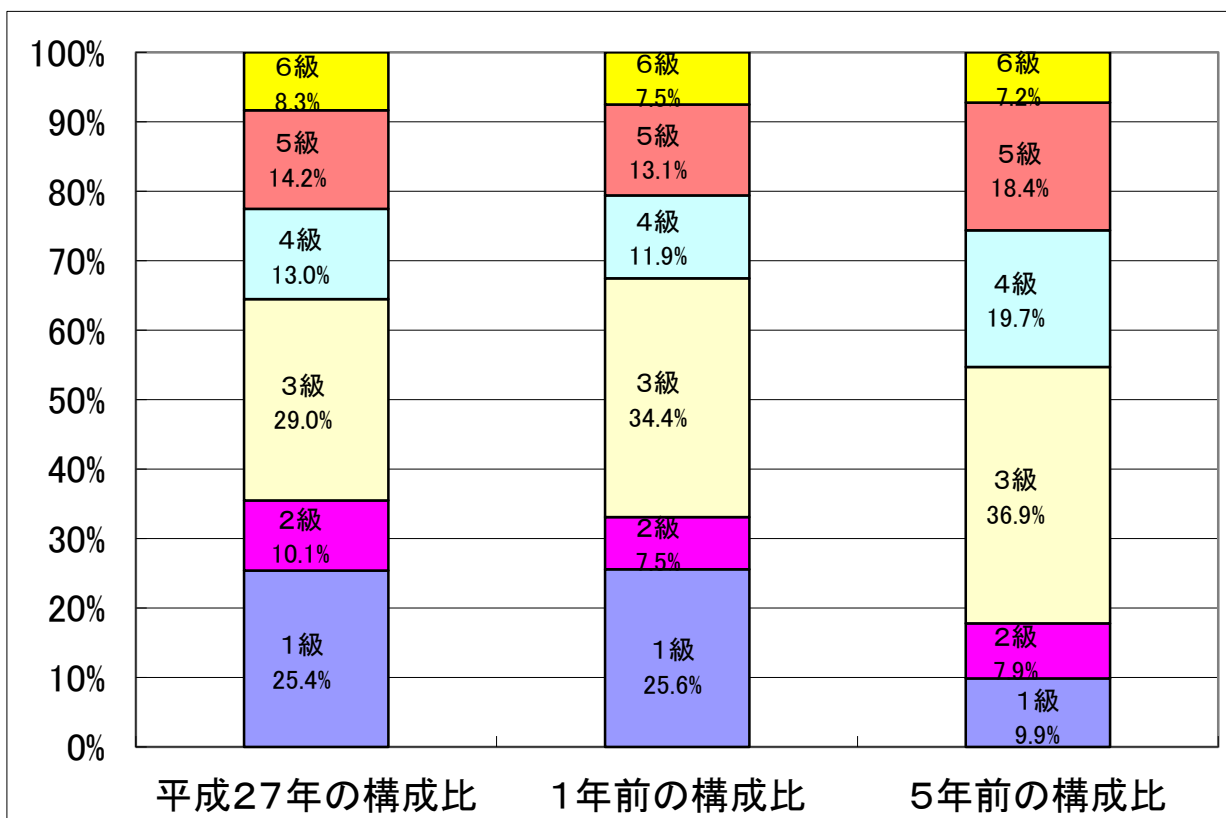
3 一般行政職の級別職員数等の状況

(1) 一般行政職の級別職員数及び給料表の状況(H27年4月1日現在)

区 分	標準的な職務内容	職員数	構成比	1号給の給与月額	最高号給の給与月額
6 級	課長、局長	14 人	8.3 %	315,800 円	407,900 円
5 級	主幹、課長補佐	24 人	14.2 %	285,000 円	390,700 円
4 級	副主幹、係長	22 人	13.0 %	258,300 円	378,700 円
3 級	主査	49 人	29.0 %	223,900 円	347,700 円
2 級	主事、技師	17 人	10.1 %	187,700 円	301,900 円
1 級	主事補、技師補、主事、技師	43 人	25.4 %	137,600 円	244,900 円

(注) 1 那須町の給与条例に基づく給料表の級区分による職員数である。

2 標準的な職務内容とは、それぞれの級に該当する代表的な職務である。



(2) 昇給への勤務成績の反映状況

人事評価制度に基づき平成25年度より実施。

4 職員の手当の状況

(1) 期末手当・勤勉手当

那須町	栃木県	国
1人当たり平均支給額(H26年度) 1,232 千円	1人当たり平均支給額(H26年度) 1,595 千円	—
(H26年度支給割合) 期末手当 2.60 月分 勤勉手当 1.50 月分 (1.45)月分 (0.70)月分	(H26年度支給割合) 期末手当 2.60 月分 勤勉手当 1.50 月分 (1.45)月分 (0.70)月分	(H26年度支給割合) 期末手当 2.60 月分 勤勉手当 1.50 月分 (1.45)月分 (0.70)月分
(加算措置の状況) 職制上の段階、職務の級等による加算措置 ・役職加算 5～15%	(加算措置の状況) 職制上の段階、職務の級等による加算措置 ・役職加算 5～20% ・管理職加算 15～22%	(加算措置の状況) 職制上の段階、職務の級等による加算措置 ・役職加算 5～20% ・役職加算 10～25%

(注) ()内は、再任用職員に係る支給割合である。

(参考) 勤勉手当への勤務実績の反映方法については、人事評価制度(平成23年度より試行)に基づき実施予定。

(2) 退職手当(H27年4月1日現在)

那須町	国
(支給率) 自己都合 応募認定・定年 勤続20年 20.445 月分 25.55625 月分 勤続25年 29.145 月分 34.5825 月分 勤続35年 41.325 月分 49.59 月分 最高限度額 49.59 月分 49.59 月分 その他の加算措置 ・定年前早期退職特例措置 (割増率2～45%) 1人当たり平均支給額 17,396 千円	(支給率) 自己都合 応募認定・定年 勤続20年 20.445 月分 25.55625 月分 勤続25年 29.145 月分 34.5825 月分 勤続35年 41.325 月分 49.59 月分 最高限度額 49.59 月分 49.59 月分 その他の加算措置 ・定年前早期退職特例措置 (割増率2～45%)

(注) 退職手当の1人当たり平均支給額は、H26年度に退職した職員に支給された平均額である。

(3) 地域手当 なし

(4) 特殊勤務手当(H27年4月1日現在)

支給実績(H26年度決算)	347 千円		
支給職員1人当たり平均支給年額(H26年度決算)	23 千円		
職員全体に占める手当支給職員の割合(H26年度)	5.2 %		
手当の種類(手当数)	5		
手当の名称	主な支給対象職員	主な支給対象業務	左記職員に対する支給単価
伝染病防疫作業従事職員の特殊勤務手当	伝染病防疫作業に従事する職員	伝染病防疫作業	1日 500円
行旅病人及び行旅死亡人収容作業従事職員の特殊勤務手当	行旅病人及び行旅死亡人収容作業従事する職員	行旅病人及び行旅死亡人収容作業	1回 2000円、5000円
野犬猫の捕獲、処理作業に従事する職員の特殊勤務手当	野犬猫の捕獲、処理作業に従事する職員	野犬猫の捕獲、処理作業	1日 500円
施設管理技術員の特殊勤務手当	施設等において法令上重大な責任を伴う技術、管理業務を行う職員	施設の技術管理	1月 5000円
非常災害発生特殊勤務手当	非常災害発生により業務に従事する職員	非常災害発生への対応	1日 3000円～6000円

(5) 時間外勤務手当

支給実績 (H26 年度 決算)	82,684 千円
職員1人当たり平均支給年額 (H26 年度 決算)	295 千円
支給実績 (H25 年度 決算)	81,153 千円
職員1人当たり平均支給年額 (H25 年度 決算)	341 千円

(注) 1 職員1人当たり平均支給額を算出する際の職員数は、「支給実績(26年度決算)」と同じ年度の4月1日現在の総職員数(管理職員、制度上時間外勤務手当の支給対象とはならない職員を除く。)であり、短時間勤務職員を含む。

2 時間外勤務手当には、休日勤務手当を含む。

(6) その他の手当 (H27年4月1日現在)

手当名	内容及び支給単価	国の制度との異同	国の制度と異なる内容	支給実績 (H26年度決算)	支給職員1人当たり平均支給年額 (H26年度決算)
扶養手当	配偶者 月額13,000円 配偶者以外 月額 6,500円 16歳から22歳までの子 月額5,000円加算	同		19,209 千円	220,793 円
管理職手当	課長 局長 会計管理者 39,400円	同		14,426 千円	432,779 円
	課長補佐 局長補佐 クリーンステーション那須所長 書記次長 30,000円				
管理職特別勤務手当	管理職員が臨時又は緊急の必要その他の公務の運営の必要により、週休日又は休日等に勤務した場合(6時間を超える場合は100分の150を乗じた額)	同	課長、事務局長、会計管理者は8,000円 課長補佐、局長補佐、クリーンステーション那須所長、書記次長は6,000円	89 千円	17,800 円
住居手当	貸家 月額27,000円以内	同		10,931 千円	214,715 円
宿日直手当	日直勤務 1回4,200円	同		1,016 千円	8,684 円
通勤手当	交通機関利用 運賃額 交通用具利用 通勤距離に応じ	同		28,714 千円	105,566 円
寒冷地手当	寒冷地に勤務する職員 世帯主で扶養有 月額17,800円 世帯主で扶養無 月額10,200円 上記以外 月額 7,360円	同		199,400 千円	99,700 円

5 特別職の報酬等の状況 (H27年4月1日現在)

区分	給料	月額	額	等
給料	町長	706,000 円 (785,000 円)	(参考)類似団体における最高/最低額 920,000 円 / 333,000 円	
	副町長	576,000 円 (640,000 円)	760,000 円 / 422,200 円	
報酬	議長	355,000 円 (円)	499,000 円 / 227,000 円	
	副議長	275,000 円 (円)	430,000 円 / 182,000 円	
	議員	250,000 円 (円)	400,000 円 / 157,000 円	
期末手当	町長	(H26年度支給割合)		
	副町長	2.95	月分	
退職手当	議長	(H26年度支給割合)		
	副議長	2.95	月分	
備考	町長	(算定方式) 給料月額×42/100×在職月数	(1期の手当額) 14,232,960 円	(支給時期) 退職の都度
	副町長	給料月額×25/100×在職月数	6,912,000 円	退職の都度

(注) 1 給料及び報酬の()内は、減額措置を行う前の金額である。

2 退職手当の「1期の手当額」は、4月1日現在の給料月額及び支給率に基づき、1期(4年=48月)勤めた場合における退職手当の見込額である。

6 職員数の状況

(1)部門別職員数の状況と主な増減理由

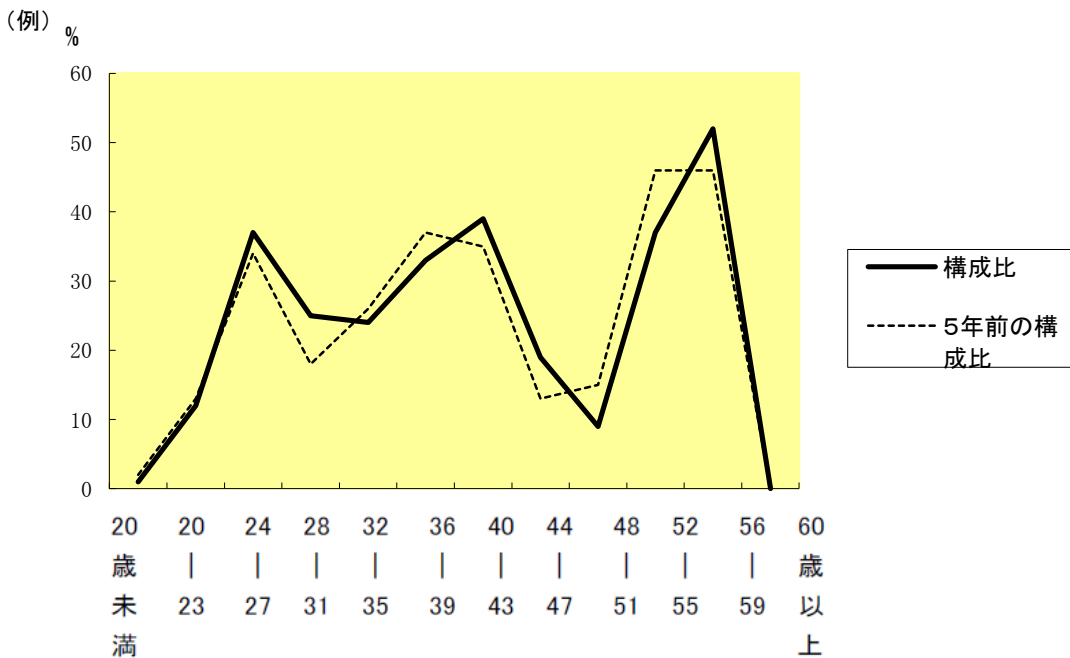
(各年4月1日現在)

区 分 部 門		職 員 数		対前年 増減数	主 な 増 減 理 由	
		平成26年	平成27年			
普 通 会 計 部 門	一 般 行 政 部 門	議会	3	3	0	防災業務増、町長直属の係の新設 退職不補充 農業公社設立準備 土木関係課の新設
		総務	45	47	2	
		税務	21	21	0	
		民生	79	78	-1	
		衛生	26	26	0	
労働		0	0	0		
農林水産		18	19	1		
商工 土木		11 16	11 20	0 4		
計	219	225	6	<参考> 人口1万人当たり職員数 85.40 人 (類似団体の人口1万人当たり職員数 51.90 人)		
教育部門	42	36	-6	学校調理員退職不補充		
消防部門	0	0	0			
小計	261	261	0	<参考> 人口1万人当たり職員数 99.24 人 (類似団体の人口1万人当たり職員数 67.07 人)		
公 営 企 業 計 等 部 門	水道	10	9	-1	水道施設管理業務の一部民間委託の拡充 医療制度業務見直しによる減	
	下水道	4	4	0		
	その他	13	11	-2		
小計	27	24	-3			
合 計		288	285	-3	<参考> 人口1万人当たり職員数 108.17 人	
		[379]	[379]	[0]		

(注)1 職員数は一般職に属する職員数である。

2 []内は、条例定数の合計である。

(2)年齢別職員構成の状況(H27年4月1日現在)



区 分	20歳 未満	20歳 23歳	24歳 27歳	28歳 31歳	32歳 35歳	36歳 39歳	40歳 43歳	44歳 47歳	48歳 51歳	52歳 55歳	56歳 59歳	60歳 以上	計
職員数	2人	11人	37人	30人	25人	30人	41人	23人	9人	31人	46人	0人	285人

(3)職員数の推移

(単位:人・%)

部門別	22年	23年	24年	25年	26年	27年	過去5年間の増減数(率)
一般行政	210	210	212	216	219	225	15 (7.1 %)
教育	51	50	44	41	42	36	▲ 15 (▲ 29.4 %)
普通会計計	261	260	256	257	261	261	0 (0.0 %)
公営企業等会計計	30	28	28	28	28	24	▲ 6 (▲ 20.0 %)
総合計	291	288	284	285	289	285	▲ 6 (▲ 2.1 %)

(注) 各年における定員管理調査において報告した部門別職員数。

7 公営企業職員の状況

(1) 水道事業

① 職員給与費の状況

決算

区分	総費用 A	純損益又は実 質収支	職員給与費 B	総費用に占める 職員給与費比率 B/A	(参考) H25年度の総費用に占 める職員給与費比率
	千円	千円	千円	%	%
平成 26年度	712,496	47,197	60,678	8.5	11.2

区分	職員数 A	給 与 費				一人当たり 給与費 B/A
		給 料	職員手当	期末・勤勉手当	計 B	
	人	千円	千円	千円	千円	千円
平成 26年度	10	35,475	11,526	8,973	49,824	4,982

(注) 1 職員手当には退職給与金を含まない。

2 職員数は、H27年3月31日現在の人数である。

② 職員の基本給、平均月収額及び平均年齢の状況(H27年4月1日現在)

区分	平均年齢	基本給	平均月収額
那須町(水道事業)	39.7 歳	291,364 円	465,220 円
団体平均(市町村)	44.8 歳	348,021 円	517,229 円

(注) 1 基本給は、給料、扶養手当の合算額です。

2 平均月収額は、平成26年度決算額で期末・勤勉手当等を含みます。

③ 職員の手当の状況

ア 期末手当・勤勉手当

那須町(水道事業)		那須町(普通会計平均)	
1人当たり平均支給額(H26年度)		1人当たり平均支給額(H26年度)	
897 千円		1,232 千円	
(H25年度支給割合)		(H25年度支給割合)	
期末手当	勤勉手当	期末手当	勤勉手当
2.60 月分	1.50 月分	2.60 月分	1.50 月分
(1.45)月分	(0.70)月分	(1.45)月分	(0.70)月分
(加算措置の状況)		(加算措置の状況)	
職制上の段階、職務の級等による加算措置		職制上の段階、職務の級等による加算措置	
・役職加算 5～15%		・役職加算 5～15%	

(注) ()内は、再任用職員に係る支給割合である。

イ 退職手当(H27年4月1日現在)

那須町(水道事業)			那須町(普通会計平均)		
(支給率)	自己都合	応募認定・定年	(支給率)	自己都合	応募認定・定年
勤続20年	20.445 月分	25.55625 月分	勤続20年	20.445 月分	25.55625 月分
勤続25年	29.145 月分	34.5825 月分	勤続25年	29.145 月分	34.5825 月分
勤続35年	41.325 月分	49.59 月分	勤続35年	41.325 月分	49.59 月分
最高限度額	49.59 月分	49.59 月分	最高限度額	49.59 月分	49.59 月分
その他の加算措置			その他の加算措置		
・定年前早期退職特例措置 (割増率2～45%)			・定年前早期退職特例措置 (割増率2～45%)		

ウ 地域手当 なし

エ 特殊勤務手当(H27年4月1日現在)

支給実績(H25年度決算)	60 千円		
支給職員1人当たり平均支給年額(H25年度決算)	60 円		
職員全体に占める手当支給職員の割合(H25年度)	10.0 %		
手当の種類(手当数)	2		
手当の名称	主な支給対象職員	主な支給対象業務	左記職員に対する支給単価
施設管理技術員特殊勤務手当	施設等において法規上重大な責任を伴う技術、管理業務に従事する職員	施設管理	1月 5000円
非常災害発生特殊勤務手当	非常災害発生により業務に従事する職員	非常災害発生への対応	1日 3000円～6000円

オ 時間外勤務手当

支給実績(H26年度決算)	1,629 千円
職員1人当たり平均支給年額(H26年度決算)	163 千円
支給実績(H25年度決算)	2,746 千円
職員1人当たり平均支給年額(H25年度決算)	250 千円

(注) 1 職員1人当たり平均支給額を算出する際の職員数は、「支給実績(H26年度決算)」と同じ年度の4月1日現在の総職員数(管理職員、制度上時間外勤務手当の支給対象とはならない職員を除く。)であり、短時間勤務職員を含む。

2 時間外勤務手当には、休日勤務手当を含む。

カ その他の手当 (H27年4月1日現在)

手 当 名	内容及び支給単価	一般行政 職の制度と の異同	一般行政 職の制度と 異なる内容	支給実績 (H25年度決算)	支給職員1人当たり 平均支給年額 (H25年度決算)
扶養手当	配偶者 月額13,000円 配偶者以外 月額 6,500円 16歳から22歳までの子 月額5,000円加算	同		1,548 千円	309,600 円
管理職手当	課長 局長 会計管理者 39,400円	同		833 千円	416,400 円
	課長補佐 局長補佐 クリンステーション那 須所長 書記次長 30,000円				
管理職特別勤務手当	管理職員が臨時 又は緊急の必要 その他の公務の 運営の必要によ り、週休日又は休 日等に勤務した 場合(6時間を超 える場合は100分 の150を乗じた額)	課長、事務局 長、 会計管理者は 8,000円 課長補佐、局長 補佐、クリン ステーション那 須所長、書記次長は 6,000円	同	— 千円	— 円
住居手当	貸家 月額27,000円以内	同		462 千円	231,000 円
通勤手当	交通機関利用 運賃額 交通用具利用 通勤距離に応じ	同		912 千円	101,333 円
寒冷地手当	寒冷地に勤務する職員 世帯主で扶養有 月額17,800円 世帯主で扶養無 月額10,200円 上記以外 月額 7,360円	同		— 千円	— 円